

10月11日 19:30

判断二作业

公考通网校

www.chinaexam.org



公考通 APP



微信公众平台

(参考答案在最后)

1. 低碳经济是在可持续发展理论指导下,通过技术创新、制度创新产业转型、新能源开发等多种手段,尽可能地减少煤炭、石油高碳能源消耗,减少温室气体排放,达到社会经济发展与生态环境保护双赢的一种经济发展形态。

根据上述定义,下列不符合低碳经济理念的是()

- A. 某粮油食品公司大力推广绿色食品
- B. 某小区住房都安装了太阳能电池板
- C. 某空调公司引进了低能耗空调生产线
- D. 在荒山、滩头、草甸兴建风力发电站

2. 如果概念 B 所表达的对象均在概念 A 所表达的范围之内,概念 A 所表达的对象有些在概念 B 所表达的范围之内,有些不在概念 B 所表述的范围之内,则称概念 A 与概念 B 之间存在真包含关系。

根据上述定义,下列哪项中加点的两个概念是真包含关系()

- A. 榕树在很多城市被作为行道树
- B. 启明星就是金星
- C. 植物有时候也会表现出类似动物的行为
- D. 科学包括多种学科,例如气象学、遗传学等

3. 沉没成本是指已经付出且不可收回的成本。沉没成本是由过去的决策或环境决定的,它所造成的成本是不能由现在或将来的任何决策而改变的。

根据上述定义,下列不涉及沉没成本的是()

- A. 小李花 100 美元买了一台二手台式电脑,回国时由于无法携带,只好忍痛将电脑丢弃
- B. 某煤矿的煤炭已经开采完,矿井里的一些采掘设备由于无法取出,只好被废弃
- C. 小陈如果在承包的山林中放养野鸡,比放养野兔的年收益更多,但管理更多,于是他选择了放养野兔
- D. 小张准备约小丽一起去看电影,因为小丽临时加班,又不能退票,小张只好将两张电影票充当了留言条

4. 学习障碍是指从发育的早期阶段起,儿童获得学习技能的正常方式方法受损。这种损害不是单纯缺乏学习机会的结果,不是智力的发展迟缓的结果,也不是后天的脑外伤或疾病的结果,这种障碍来源于认知处理过程的异常,表现在阅读、拼写、计算等方面有特殊的障碍。

根据上述定义,下列属于学习障碍的是()

- A. 九岁的小强刚从国外回来,不能识别简体字,在阅读学习材料时面临不少困难
- B. 小华原来学习优秀,随父母移居国外后由于听课困难,学习成绩大幅下降
- C. 小明的成绩不好,三年级时接受了专业的智力的测验,结果发现他的智力只相当于六岁儿童的水平
- D. 小红聪明可爱,但上学之后读书时常出现跳行跳字的现象,虽然老师多次引正但她仍然难以改正

5. 绿色公关是指企业以生态与经济可持续发展观念影响公关,选择具有“绿色”特征的媒体开展传播活动,以“绿色”为特色塑造企业形象,赢得公众的信任与支持,给企业带来更多便利和竞争优势的一系列公关活动。

根据上述定义,下列属于绿色公关的是()

- A. 某软件公司推出一款绿色软件,无需安装即可使用,移除后也不会有任残留记录留在电脑里,受到了很多用户的欢迎
- B. 某快餐企业推出了“种植一棵树”的宣传活动,并倡导减少包装以节约资源,创造了良好的经营环境和社会氛围
- C. 某小区居委会按照当地政府的要求进行垃圾分类宣传,在小区举办垃圾分类知识竞赛,现场发放不同

颜色的垃圾袋供居民使用，受到大家的欢迎

D. 人民网举办了以“发展低碳经济引领绿色潮流”为主题的“2010 首届低碳中国年度创新论坛”，揭晓了 2010 年低碳中国领军人物，领军品牌，十大创新技术产品等十多个奖项。

6. 赋、比、兴指的是诗歌的三种表现手法。赋：铺陈直叙，把思想感情及其有关的事物平铺直叙的表达出来；比：类比，以彼物比此物，使此物更加生动具体、鲜明浅近；兴：先言他物，然后借以联想，引出诗人所要表达的事物、思想、感情。

根据上述定义，下列诗句中使用了“比”的是（ ）

- A. 死生契阔，与子成说。执子之手，与子偕老
- B. 七月流火，九月授衣。春日载阳，有鸣仓庚
- C. 我心匪石，不可转也。我心匪席，不可卷也
- D. 手如柔荑，肤如凝脂。领如蝤蛴，齿如瓠犀

7. 食品污染物指不是有意加入食品中，而是在生产，制造，加工，调制，处理，填充，包装，运输和贮藏等过程中带入食品中，或是由于环境污染带入食品中的任何物质。

根据上述定义，下列属于食品污染物的是（ ）

- A. “三鹿奶粉”事件中“问题奶粉”含有三聚氰胺成分
- B. 对肉质进行嫩化改良而使用的水瓜蛋白酶成分
- C. 油炸食品在加工过程中由于加入增多剂而产生的铝成分
- D. 食品腌制中，使用的添加剂中含有的对人体有害的亚硝酸盐

8. 范围经济是由厂商的经营范围而非规模带来的经济，是指同时生产两种产品的费用低于分别生产每种产品的费用的经济现象。

根据上述定义，下列属于范围经济的是（ ）

A. 某啤酒制造厂收购了一个经营亏损的小型啤酒厂，生产线扩大后原料采购成本降低，两个厂区啤酒的生产效益均有提高

- B. 某家具生产厂家实行桌子与衣柜全并生产后，相同的生产过程使成本有效降低
- C. 因为市场需求扩大，布鞋和鞋垫的手工作坊式生产逐渐被机器生产取代，生产成本大幅下降
- D. 某奶制品厂实行奶酪与酸奶一起生产，二者的生产工艺相互借鉴，产品改良，销量大增

9. 自我设限是指个体针对可能到来的失败威胁，事先协调障碍，为失败创造一个合理的借口，从而保护自我价值，维护自我形象。

根据上述定义，下列属于自我设限的是（ ）

A. 小周和小田一起竞选班长，小田跟朋友说，小周学习好，人缘也好，还在学生社团担任干部，老师都比较喜欢他，自己估计没戏了，最后果然小周当选了班长

B. 小王即将参加某公司的面试，但总觉得自己无法通过，面试前一天，他因为突然生病被送进了医院，错过了这次面试

C. 小李毕业后进入保险公司做销售代理，第一个月没有签订一单合同，他解释是因为受全球金融危机影响，市场行情很不好

D. 小明的语文成绩在班上一直名列前茅，每次考试前他都跟同学说，自己状态不好肯定会考砸，但他最后的成绩都在前三名之内

10. 奠基者效应是指某生物种群中的少数个体因地理隔绝或其他原因，在与原种群隔离的条件下繁衍生息。虽然后代群体不断扩大，但整个种群的遗传信息均来自最初迁移的少数个体。奠基者效应造成族群遗传多样性较低，对环境适应性较差，容易被自然淘汰。

根据上述定义，下列情形是奠基者效应造成的是（ ）

- A. 斯里兰卡岛上咖啡树对咖啡锈病缺乏抵抗力而全部枯死
- B. 某海岛的贝壳因色泽鲜艳而常被渔民采撷，如今濒临灭绝
- C. 熊猫因种群数量减少而濒临灭绝，需要依靠人工繁衍生息
- D. 为保留自身文化，阿米什人不与外人通婚导致遗传病频发

11. 负性制裁是指社会以消极性手段对违反社会规范的社会成员所进行的惩治方式。其特点是强迫性，迫使社会成员认识到不遵守社会规范所承担的不良后果。

根据上述定义，下列不属于负性制裁的是（ ）

- A. 甲因入室行凶抢劫，被判处死刑
- B. 乙因不孝顺父母，受到邻里谴责
- C. 丙因不当行为，被单位警告处分
- D. 丁因严重违反校纪，被开除学籍

12. 冲突管理是由冲突与管理组合而成，冲突是指人们由于某种抵触或对立状况而感知到的不一致的差异，管理者不仅要解决组织中的冲突，更要刺激功能性的冲突，以促进组织目标的达成。

根据上述定义，下列选项不属于冲突管理的是（ ）

A. 某公司营销部和技术部因产品的定位产生意见分歧，公司领导在听取技术部的意见后，采纳了他们的意见

B. 某公司的部门之间常有沟通和协作障碍，公司决定将各个部门人员分批送到拓展机构开展团队协作训练，效果显著

C. 在课题论证会上，主持人鼓励大家发言，有些专家观点针锋相对，最后主持人汇总了大家的意见后提出结论性意见

D. 某公司人力资源部与战略部对公司目标的确定存在争议，公司领导要求各部联合论证方案的合理性，最终形成新的方案

13. 基多夫定理是指最好的想法如果提出的时机选择不当，也会招致失败，即一个决策正确与否不能离开具体的地点、时间、条件，如果脱离这些基本前提条件，真理就有可能成为谬误。

根据上述定义，下列不符合基多夫定理的是（ ）

A. 甲公司原总裁对其继任者说：在没有获得全部事实根据前，你不应做出任何决策

B. 许多厂商纷纷报名参加在某市举办的机床博览会，而乙机床厂经理在收到邀请函时，就明确表示拒绝参加

C. 20世纪80年代，世界爆发了严重的石油危机，丙汽车公司的董事长抓住这一时机，作出了汽车转型决策

D. 近年，众多热水器厂在广告投入过大，导致价涨量滞，处于行业领先的丁公司立刻采取了降价政策

14. 顶层设计是指统筹考虑系统各层次和各要素，追根溯源，统揽全局，在最高层次上寻求问题的系统解决之道。

根据上述定义，下列选项不符合顶层设计的是（ ）

A. 某市政府在有关园林绿化决策执行效果的检查过程中发现问题，有关领导指示对北区绿化方案进行优化

B. 某公司董事会就公司扩大经营范围，在海外收购项目等问题召集相关专家起草方案，在论证后董事会进行表决

C. 某岛屿具有不冻不淤的深水港口与沙白滩阔等条件，辖区政府为利用好这些资源，组织海内外专家研究岛屿开发方案

D. 软件公司在开发大型软件时，就软件的框架召集专家进行论证，在充分吸收专家意见的基础上，确立了软件设计思路

15. 机会成本是指同一经济主体在从事某项经济活动时面临多项决策，如果所选择的决策不是价值最大的，那么价值最大的决策与所选择决策之间的差额就是机会成本。

根据上述定义，下列对机会成本理解正确的是（ ）

A. 小赵如果将旧书卖给收报纸的将得到 50 元，但是他将书以 20 元的价格卖给了宿舍管理员。他付出了机会成本 30 元

B. 小庄有闲钱 1 万元，他投资了股票，结果损失 2000 元；如果他投资期货，将获利 1000 元，为此他付出了 8000 元的机会成本

C. 小贾、小郑如果在甲公司工作，将获得 5 万年薪；如果在乙公司工作，将获得 4 万年薪；如果在丙公司工作，将获得 3 万年薪。结果，小贾选择了乙公司，小郑选择了丙公司，他们付出了相同的机会成本

D. 小王如果将汽车卖给小李，将得款 12 万元；如果将汽车卖给小明，将得款 10 万元。结果他将车卖给了小李，他获得 2 万元机会成本

16. 高位嫁接是指把观赏树木的枝或芽嫁接在大规格的砧木上，实现快速形成树冠的一种培育大苗方法，现被引申指将相对较高层次、较高素质的人才充实到经济建设和社会发展一线主战场，实现高层次人才与基层组织的结合，高素质专业人才与劳动群众的结合。

根据上述定义，下列最符合高位嫁接的是（ ）

A. 某省卫生厅组织系统内年轻专业技术人员到院士身边工作学习

B. 某省科技厅组织高级工程师到山区科技企业技术管理岗位任职

C. 甲公司与乙公司签订合作协议，乙公司派技术员到甲公司任职

D. 某项生物工程专利权人张教授，辞去教师职务到山区创办企业

17. 感受域是指人对于各种刺激所能感受的范围，亦即在感觉系统中能够引起某一神经细胞或神经纤维反应的受刺激区域。

根据上述定义，下列各项不涉及感受域的是（ ）

A. 盲人在触觉上拥有与正常视力的人所不同的特点

B. 小张觉得舅舅今天要来，不一会儿，舅舅果然来了

C. 在海洋深处，有些大型鱼类能发出人类听不见的各种声音

D. 小李在皮革厂工作，凭借手感他就可以区分人造皮和真皮

18. 生态住宅是指运用生态学原理和遵循生态平衡及可持续发展的原则。设计、组织内外空间中的各种物质因素，使物质、能源在建筑系统内有秩序的循环转换，从而获得一种高效、低耗、无污染、生态平衡的建筑环境。

根据上述定义，下列不属于生态住宅的是（ ）

A. 某住宅区统一安装智能系统，实现太阳能和常规供热恒温调控

B. 某家装修时，用了集水管将雨水引至住宅的中央水池以供利用

C. 某市商务区的办公大楼屋顶种植花草，增强大楼的隔热保温功能

D. 某小区对垃圾进行分类存放，及时清运，以提高垃圾的循环利用

19. 宜斯策略是指生物为生存和繁衍而采取的一种比较稳定的策略，即如果种群的大部分成员采用某种策略。而这种策略的好处是其他策略所比不上的，则这种策略就是进化上的稳定策略，或称宜斯策略。

根据上述定义，下列属于宜斯策略的是（ ）

- A. 母狼为虎崽哺乳
- B. 通过人工授粉提高苹果产量
- C. 狼群中出现的争夺头领的战争
- D. 幼小的羚羊见到狮子拔腿就跑

20. 一个词语通常有两种用法，一种用法是用这个词去表达其所表达的对象；一种用法是用这个词表达其自身。其中，前一种用法通常表达的就是词语的意义，一般称之为指称用法；后一种用法通常表达的是这个词语的形式，一般称之为自名用法。

根据上述定义，下列加黑的词属于自名用法的是（ ）

- A. 女性一般喜欢**粉色**
- B. 大象一般生活在**密林**之中
- C. “其它”，现在一般都使用“**其他**”
- D. “**商品**”指的是用来交换的劳动产品

【参考答案与解析】

1. **【解析】**A。定义的关键词有“通过技术创新”“减少高碳能源消耗”等。

A项中的“绿色食品”是关于是否使用化学肥料的问题，不是降低碳能源消耗的问题，不符合定义；B项“太阳能”属于新能源开发，并且能够很好地减少煤炭、石油的能源消耗；

C项“低能耗”体现了减少温室气体排放的目标；D项“风力发电站”的发电动力来源于风力，不耗费煤炭、石油等能源，也不会产生温室气体。所以B、C、D三项都符合低碳经济的理念。本题为选非题，故正确答案为A。

2. **【解析】**D。定义的关键词有“B……均在……A”“A……有些在……B”。

A项不是所有“榕树”都是“行道树”，也不是所有“行道树”都是“榕树”；B项二者等同，是同一关系；C项二者是互斥关系，“植物”不是“动物”；D项中“遗传学”肯定是“科学”，但“科学”不一定是“遗传学”。故正确答案为D。

3. **【解析】**C。定义的关键短语有“已经付出”“不可收回”“过去的决策或环境”等。

A项中“100美元”，B项中“采掘设备”，D项中“电影票”都属于已经付出的成本，符合定义；C项中小陈并未放养野鸡，因此“放养野鸡”不属于他过去的决策，不符合定义。

本题为选非题，故正确答案为C。

4. **【解析】**D。定义的关键短语有“不是智力发展迟缓”“认知处理过程的异常”等。

A项“小强刚从国外回来”，B项“移居国外”都是因为缺乏学习机会，而非由于“认知处理过程的异常”，不符合定义；C项小明的情况属于智力发展迟缓，不是学习障碍；D项“跳行跳字”的现象属于表现在阅读方面的认知处理过程的异常现象，符合定义。故正确答案为D。

5. **【解析】**B。定义的关键词有“企业”“生态与经济可持续发展观念”等。

A项中的“绿色”是电脑软件概念，而“绿色公关”中的绿色是生态相关概念；C项中都不是给企业带来便利和竞争优势的活动。故A、C均不符合定义；B项“快餐企业”“倡导减少包装以节约资源”符合定义；D项中的人民网所举办的活动不为塑造人民网的形象，而是帮助其他企业塑造形象，不符合定义。故正确答案为B。

6. **【解析】**D。“比”的关键信息是：类比。D项中，手和柔荑、皮肤和凝脂、领（脖子）和蝥蛸、齿和瓠犀都是在两种事物间进行类比，符合定义，当选。

7. **【解析】**D。不是有意加入食品中，而是在生产，制造，加工，调制，处理，填充，包装，运输和贮藏等过程中带入食品中的。

A项：“三聚氰胺”是有意加入食品中的，不符合定义，排除；B项：“木瓜蛋白酶”是有意加入食品中的，不符合定义，排除；C项：铝成分是增多剂中原本就存在的，所以是有意加入食品中的，不符合定义，排除；D项：“亚硝酸盐”是在腌制食品的过程当中，产生的化学物质，并不是有意加入食品中的，符合定义。故正确答案为D。

8. **【解析】**B。定义的关键在于“同时生产两种产品的费用低于分别生产每种产品的费用”。A项是厂区合并，并非产品合并；C项是生产方式由手工作坊变为机器生产，没有体现经营范围的扩大带来的影响；D项是增加了销量，没有提到降低费用。故A、C、D三项均不符合定义。B项是通过合并产品生产降低成本，符合定义。因此B项当选。

9. **【解析】**A。定义的关键在于事先为可能到来的失败威胁找合理的借口。

A项小田知道自己获选可能性不大，事先向别人解释小周可能获选的理由，以此保护自我价值，符合定义；B项小王突然生病是客观事实，并非他事先为失败找借口；C项小李的解释是事后的解释，并非“事先”，不符合定义；D项小明成绩一直优秀，并不存在可能到来的失败，事实也证明了这一点。故正确答案为A。

10. 【解析】D。奠基者效应定义中的关键词有“少数个体与原种群隔离下繁衍生息”“适应性差被淘汰”。

A项“咖啡树对咖啡锈病缺乏抵抗力而全部枯死”不符合“少数个体与原种群隔离下繁衍生息”“适应性差被淘汰”；B项“贝壳因色泽鲜艳而常被渔民采”，不符合“少数个体与原种群隔离下繁衍生息”“适应性差被淘汰”；C项“熊猫因种群数量减少而濒临灭绝”不符合“适应性差被淘汰”；D项“不与外人通婚导致遗传病频发”体现了“少数个体与原种群隔离下繁衍生息”，基因相似度高导致遗传病频发体现了“适应性差被淘汰”。故正确答案为D。

11. 【解析】B。关键词包括“惩治方式”，“强迫性”。

A项中的“死刑”、C项中的“警告处分”、D项中的“开除学籍”都是具有“强迫性”的惩治方式，因此均属于负性制裁；而B项中的“邻里谴责”不是惩治方式，也不具有强迫性。故正确答案为B。

12. 【解析】B。关键词为“某种抵触或对立状况”。A项中的“意见分歧”、C项中的“观点针锋相对”、D项中的“存在争议”均是“某种抵触或对立状况”的体现，这三个选项都最终解决了冲突，促进目标的达成，因此A、C、D三项的管理都属于冲突管理；B项中只是存在“沟通和协作障碍”，并不是对立状况。因此B项当选。

13. 【解析】B。关键句为“时机选择不当，也会招致失败”。A项中的“在没有获得全部事实根据前”、C项中的“抓住这一时机”、D项中的“价涨量滞”均涉及到了“时机选择”，符合基多夫定理；而B项中机床厂经理在收到邀请函时，明确表示拒绝参加，并没有体现“时机选择”，也不能说是失败与否。因此B项当选。

14. 【解析】A。关键词为“系统解决之道”。

B项中的“起草方案”、C项中的“开发方案”、D项“确立了软件设计思路”均符合关键词，属于顶层设计；A项中只是进行方案的优化，而不是寻求系统性的解决之道。故正确答案为A。

15. 【解析】A。关键词为“所选择的决策不是价值最大”，“价值最大的决策与所选择决策之间的差额”。

A项符合关键词，对机会成本理解正确；B项中机会成本应该是3000元；C项中两者的机会成本分别是1万元、2万元，是不相等的；D项小王选择了价值最大的决策。故正确答案为A。

16. 【解析】B。关键词包括“高层次人才与基层组织的结合”，“高素质专业人才与劳动群众的结合”。

A项，题干中说的是高层次人才与基层相结合，而A选项说的是基层的人才与高层次人才相结合，反了；C项是“技术员”之于“甲公司”，不属于与基层嫁接；D项是张教授“创办企业”，均不符合关键词；而B项的“高级工程师”之于“山区科技企业”是高层次人才与基层组织的结合，属于高位嫁接。故正确答案为B。

17. 【解析】B。关键词为“人对于各种刺激所能感受的范围”。A项，盲人在触觉上比正常人发达，这里是触觉的刺激，涉及感受域的概念；B项，凭空猜测舅舅要来，没有涉及任何一种外界对神经系统的刺激，只是主观臆断而已，不涉及感受域；C项，人类听不到某些海洋鱼类发出的声音，这是因为这种声波的波长超出了人类对声音的感受域，同样涉及了感受域的概念；D项，通过手感区分真皮与否，这里是触觉的刺激，涉及感受域的概念。综上所述，这里题干问的是哪项不涉及，A、C、D三项均涉及了感受域。因此B项当选。

18. 【解析】D。关键词为“物质、能源在建筑系统内有秩序地循环转换”。

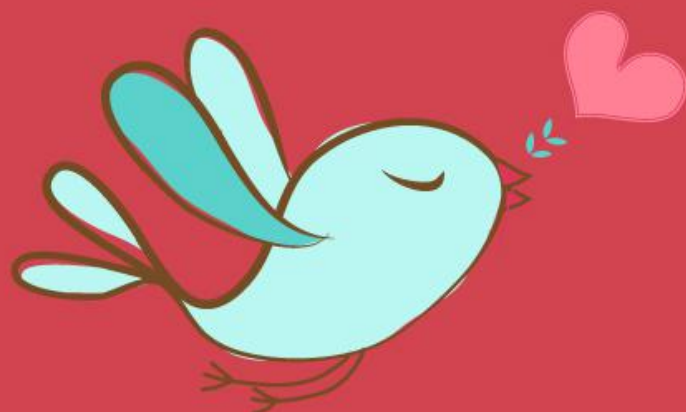
A项中的“某住宅区统一安装”、B项中的“雨水引至住宅的中央水池”、C项中的“办公大楼屋顶种植花草”，主体均是建筑系统；而D项小区对垃圾进行分类存放提高垃圾的循环利用，并未涉及建筑系统，因此不属于生态住宅。故正确答案为D。

19. 【解析】D。关键词为“为生存和繁衍”“种群的大部分成员采用”“进化上的稳定策略”。

A项中狼与虎不是同一种群；B项中人工授粉，不是生物“为生存和繁衍”而自身采取的策略；C项中争夺头领并不是其种群里大部分成员采用的策略；D项小羚羊的行为属于被其种群大部分所选择的稳定的生存策略。故正确答案为D。

20. 【解析】C。题目考查“自名用法”，所以仅需在题干中阅读“自名用法”的定义。关键词为“表达

其自身”。A项中的“粉色”、B项中的“密林”和D项中的“商品”，表达的都是词语的实际意义，均属于“指称用法”；而C项中的“其他”表达的是这个词语本身，不是其实际意义，属于“自名用法”。故正确答案为C。



美好的事情即将发生...

something wonderful is about to happen