

2018 年上半年江西省九江市事业单位考试  
公基真题

公考通网校

[www.chinaexam.org](http://www.chinaexam.org)



公考通 APP



微信公众平台

**第一部分 单选题**

- 1、（单选题）中国共产党第十九届中央委员会第二次全体会议于2018年1月（ ）在北京举行。
  - A. 18日至19日
  - B. 19日至20日
  - C. 20日至21日
  - D. 21日至22日
- 2、（单选题）中国共产党第十九届中央委员会第二次全体会议于2018年1月（ ）在北京举行。
  - A. 18日至19日
  - B. 19日至20日
  - C. 20日至21日
  - D. 21日至22日
- 3、（单选题）今年5月12日是我国第（ ）防灾减灾日。
  - A. 九
  - B. 十
  - C. 十一
  - D. 十二
- 4、（单选题）今年春节过后，中共中央、国务院公开发布《关于实施乡村振兴战略的意见》。这是新世纪以来，党中央连续发出的第（ ）指导“三农”工作的“一号文件”。
  - A. 十三
  - B. 十四
  - C. 十五
  - D. 十六
- 5、（单选题）“激情平昌，和谐世界”，2月（ ）20时，第二十三届冬季奥林匹克运动会在韩国平昌开幕。
  - A. 9
  - B. 10
  - C. 11
  - D. 12
- 6、（单选题）十九大报告指出，（ ）是一个国家、一个民族发展中更基本、更深沉、更持久的力量。
  - A. 道路自信
  - B. 制度自信

C. 理论自信

D. 文化自信

7、（单选题）2017年6月我国在酒泉卫星发射中心成功发射首颗空间X射线天文卫星（ ）。这是继中欧合作地球空间探测双星、“悟空”号暗物质粒子探测卫星和“墨子”号量子科学实验卫星之后，我国又一颗重要的空间科学卫星。

A. 慧子

B. 慧眼

C. 实践

D. 东方红

8、（单选题）国务院总理李克强在2018年《政府工作报告》中提出了，2018年发展主要预期目标：国内生产总值增长（ ）左右。

A. 6.3%

B. 6.4%

C. 6.5%

D. 6.6%

9、（单选题）4月（ ）日上午，博鳌亚洲论坛2018年年会在海南省博鳌开幕。

A. 9

B. 10

C. 11

D. 12

10、（单选题）应中共中央总书记、国家主席习近平邀请，朝鲜劳动党委员长、国务委员会委员长（ ）于3月25日至26日对我国进行非正式访问。

A. 金正恩

B. 金正日

C. 金日成

D. 金大中

11、（单选题）中国共产党第十九次全国代表大会，是在全面建成小康社会（ ）阶段、中国特色社会主义进入新时代的关键时期召开的一次十分重要的大会。

A. 重要

B. 关键

C. 决胜

D. 即将完成

12、（单选题）2018年3月24日，中国科考船（ ）搭载的重点装备（ ）潜水器在西太平洋圆满完成400米浅水试验，这是其首次海试。

- A. “大洋一号”蛟龙III
- B. “大洋一号”“海龙III”
- C. “大洋一号”蛟龙III
- D. “大洋一号”“海龙III”

13、（单选题）实现中华民族伟大复兴是（ ）以来中华民族最伟大的梦想。

- A. 近代
- B. 现代
- C. 当代
- D. 十九世纪

14、（单选题）中国共产党一经成立，就把实现（ ）作为党的最高理想和最终目标。

- A. 实现社会主义
- B. 实现共产主义
- C. 马克思主义
- D. 共产主义

15、（单选题）十八大以来，国内外形势变化和我国各项事业发展都给我们提出了一个重大时代课题，这就是必须从（ ）结合上系统回答新时代坚持和发展什么样的中国特色社会主义、怎样坚持和发展中国特色社会主义。

- A. 目标和方式
- B. 价值和态度
- C. 理想和现实
- D. 理论和实践

16、（单选题）新时代中国特色社会主义思想，明确坚持和发展中国特色社会主义，（ ）是实现社会主义现代化和中华民族伟大复兴。

- A. 总目标
- B. 最终目标
- C. 总任务
- D. 最终

17、（单选题）改革开放之后，我们对我国社会主义现代化建设作出战略安排，提出“（ ）步走”

战略目标。

- A. 三
- B. 四
- C. 五
- D. 六

18、（单选题）我们党提出，到建党（ ）时建成经济更加发展、民主更加健全、科教更加进步、文化更加繁荣、社会更加和谐、人民生活更加殷实的小康社会。

- A. 八十五年
- B. 九十年
- C. 九十五年
- D. 一百年

19、（单选题）实现“两个一百年”奋斗目标、实现中华民族伟大复兴的中国梦，不断提高人民生活水平，必须坚定不移把（ ）作为党执政兴国的第一要务。

- A. 发展
- B. 经济
- C. 政治
- D. 文化

20、（单选题）必须坚持（ ）第一、效益优先，以供给侧结构性改革为主线，推动经济发展质量变革、效率变革、动力变革，提高全要素生产率。

- A. 速度
- B. 效率
- C. 质量
- D. 目标

21、（单选题）我国是工人阶级领导的、以工农联盟为基础的人民民主专政的社会主义国家，国家一切权力属于（ ）。

- A. 人民
- B. 群众
- C. 公民
- D. 老百姓

22、（单选题）发展社会主义民主政治就是要体现人民意志、保障人民权益、激发人民创造活力，用制度体系保证（ ）。

- A. 人民权利的实现
- B. 公平公正
- C. 人人平等
- D. 人民当家作主

23、（单选题）文化是一个国家、一个民族的（ ）

- A. 精神
- B. 灵魂
- C. 上层建筑
- D. 重要标志

24、（单选题）中国特色社会主义文化，源自于中华民族五千多年文明历史所孕育的中华优秀传统文化，熔铸于党领导人民在革命、建设、改革中创造的革命文化和（ ），植根于中国特色社会主义伟大实践。

- A. 实事求是的思想路线
- B. 与时俱进的价值准则
- C. 社会主义先进文化
- D. 理论联系实际品格

25、（单选题）全党必须牢记，（ ）的问题，是检验一个政党，一个政权性质的试金石。

- A. 为什么人
- B. 怎么做
- C. 是什么
- D. 做什么

26、（单选题）带领人民（ ），是我们党始终不渝的奋斗目标。

- A. 实现国家富强
- B. 实现民族复兴
- C. 创造美好生活
- D. 实现中华民族伟大复兴

27、（单选题）人与自然是生命共同体，人类尊重自然，顺应自然，（ ）自然。

- A. 利用
- B. 改造
- C. 保护
- D. 征服

28、（单选题）我们要建设的现代化是（ ）的现代化，既要创造更多物质财富和精神财富以满足人

民日益增长的美好生活需要，也要提供更多优质生态产品以满足人民日益增长的优美生态环境需要。

- A. 精神与物质都有
- B. 人与自然和谐共生
- C. 城市与农村共享
- D. 全体人民共同富裕

29、（单选题）适应世界新军事革命发展趋势和国家安全需求，提高建设质量和效益，确保到（ ）年基本实现机械化。

- A. 2030
- B. 2020
- C. 2025
- D. 2035

30、（单选题）军队是要准备打仗的，一切工作都必须坚持（ ）标准。

- A. 武器先进
- B. 战之能胜
- C. 听党指挥
- D. 战斗力

31、（单选题）实现伟大历史转折的党的十一届三中全会，其思想的先导是（ ）。

- A. 粉碎“四人帮”
- B. 邓小平出来主持工作
- C. 关于真理标准问题的大讨论
- D. 以上答案都不对

32、（单选题）保持香港、澳门长期繁荣稳定，必须（ ）贯彻“一国两制”、“港人治港”、“澳人治澳”、高度自治的方针，严格依照宪法和基本法办事，完善与基本法实施相关的制度和机制。

- A. 准确
- B. 全面准确
- C. 全面
- D. 认真

33、（单选题）中国将高举和平、发展、合作、共赢的旗帜，恪守维护世界和平、促进共同发展的外交政策宗旨。坚定不移在和平共处五项原则基础上发展同各国的友好合作，推动建设（ ）的新型国际关系。

- A. 相互尊重、公平正义、互利共赢
- B. 互相信任、公平公正、互利共赢

- C. 相互尊重、公平正义、合作共赢
- D. 相互信任、公平公正、互利共赢

34、（单选题）世界正处于大发展大变革大调整时期，（ ）仍然是时代主题。

- A. 和平
- B. 和平与发展
- C. 发展
- D. 竞争

35、（单选题）一个政党，一个政权，其前途命运取决于（ ）

- A. 人心向背
- B. 人民
- C. 投票选举
- D. 执政方式

36、（单选题）对于同一棵大树，在木匠的眼里是木材，画家看到的是颜色和色调，植物学家看到的是它的形态特征。下列说法错误的是（ ）

- A. 人的感觉受理性指导
- B. 人的认识具有能动性
- C. 理性认识是感性认识的基础
- D. 已有的认识影响感觉活动

37、（单选题）历史进步的曲折性和反复性的根本原因是（ ）。

- A. 社会发展具有与自然界发展不同的特点
- B. 旧的社会势力和反动阶级顽强而持久的反抗
- C. 人类认识能力和时间能力的局限
- D. 自然灾害的危害和人的自私观念作祟

38、（单选题）公孙龙的“白马非马”之说的错误在于它割裂了（ ）。

- A. 矛盾的普遍性和特殊性的关系
- B. 矛盾的同性和斗争性的关系
- C. 主要矛盾和非主要矛盾的关系
- D. 矛盾的主要方面和次要方面的关系

39、（单选题）近年来，网咖呈高速发展之态势，让人欢喜让人忧。喜的是网咖出现是我国经济快速发展的产物，是开放社会的一个象征；忧的是一些网咖无序发展，唯利是图，衍生社会公害。网咖发展的“让人欢喜让人忧”表明（ ）。



- A. 矛盾包含着具有不同的特点
- B. 矛盾是普遍存在的
- C. 不同的矛盾具有不同的特点
- D. 两点论和重点论是统一的

40、（单选题）“天下虽安，忘战必危”是我国古代著名的军事思想，充满着朴素的辩证法智慧。下列体现的哲学思想与这句话相同的是（ ）。

- A. 不谋全局者不足以谋一域
- B. 有心栽花花不开，无心插柳柳成荫
- C. 富贵而恣势弄权，乃自取灭亡之道
- D. 贾人旱则资舟，水则资车，以待乏也

41、（单选题）主张“世界上除了运动着的物质之外，什么也没有”的观点，属于（ ）

- A. 否认人的意识的自然唯物主义
- B. 主张世界统一于物质的辩证唯物主义
- C. 否认时间与空间存在性的唯心主义
- D. 把人的意识理解成某种特殊的“精细物质”的机械唯物主义

42、（单选题）社会存在属于社会生活的物质方面，是社会实践和物质生活各种条件的总和，是（ ）

- A. 生产方式、地理环境和人口因素的统一
- B. 生产力和生产关系的统一
- C. 生产方式和社会形态的统一
- D. 经济基础和上层建筑的统一

43、（单选题）哲学的基本问题是（ ）。

- A. 物质和运动的关系问题
- B. 可知论和不可知论的关系问题
- C. 思维和存在的关系问题
- D. 理论和实践的关系问题

44、（单选题）实行何种所有制结构，是由（ ）。

- A. 生产力的状况决定的
- B. 社会制度的性质决定的
- C. 党的方针政策决定的
- D. 上层建筑的性质决定的

45、（单选题）唯物辩证法的总特征是（ ）

- A. 否定之否定的观点
- B. 对立统一的观点
- C. 质量互变的观点
- D. 联系和发展的观点

46、（单选题）决策是工作和日常生活中经常要进行的活动，但人们对其含义的理解不尽相同，你认为以下理解较完整的是（ ）。

- A. 出主意
- B. 拿主意
- C. 既出主意又拿主意
- D. 评价各种主意

47、（单选题）（ ）是实现管理效率和效果的灵魂，是管理过程中的核心环节。

- A. 计划职能
- B. 领导职能
- C. 控制职能
- D. 组织职能

48、（单选题）在组织规模一定时，管理幅度与管理层次（ ）。

- A. 没有什么必然联系
- B. 直接成正比关系
- C. 有明显的间接联系
- D. 直接成反比关系

49、（单选题）在现代管理学中，管理人员对当前的实际工作是否符合计划而进行测定并促使组织目标实现的过程，被称为（ ）。

- A. 领导
- B. 组织
- C. 创新
- D. 控制

50、（单选题）管理的作用对象是（ ）。

- A. 管理者
- B. 被管理者
- C. 管理目标
- D. 管理计划

51、（单选题）从协调的方式看，公共组织协调可以分为（ ）。

- A. 合作式协调与应变式协调
- B. 促进式协调与纠偏式协调
- C. 认识性协调与利益性协调
- D. 会议协调与非会议协调

52、（单选题）下列不属于行政决策的特征的是（ ）。

- A. 决策主体的特定性
- B. 决策内容的广泛性
- C. 决策的程序性
- D. 决策的权威性

53、（单选题）下列不属于领导者的三项基本职能的是（ ）。

- A. 观念技能
- B. 人事技能
- C. 管理技能
- D. 技术技能

54、（单选题）下列不是我国现代企业制度基本特征的是（ ）。

- A. 产权清晰
- B. 权责明确
- C. 政企分开
- D. 目标管理

55、（单选题）领导是以（ ）为主体进行的活动。

- A. 领导者
- B. 人
- C. 资金
- D. 组织

56、（单选题）相传，清朝大学士张英的族人与邻人争宅基地，两家因之成讼。族人驰书求助，张英却回诗一首：“一纸书来只为墙。让他三尺又何妨？万里长城今犹在，不见当年秦始皇。”族人大惭，遂后移宅基地三尺。邻人见状也将宅基地后移三尺，两家从归于好。根据上述故事，关于依法治国与以德治国的关系，下列理解正确的是（ ）。

- A. 在法治国家，道德通过内在信念影响外部行为，法律的有效实施总是依赖于道德
- B. 以德治国应大力弘扬“和为贵，忍为高”的传统美德，不应借诉讼对利益斤斤计较

C. 道德能够令人知廉耻、懂礼让、有底线，良好的道德氛围是依法治国的重要基础

D. 通过立法将“礼让为先”、“勤俭节约”、“见义勇为”等道德义务全部转换为法律义务，有助于发挥道德在依法治国中的作用

57、（单选题）“一次不公正的审判，其恶果超过十次犯罪，因为犯罪是无视法律——好比污染了水流，而不公正审判则毁坏法律——好比污染了水源。”这句话强调了（ ）的重要性。

A. 提升司法公信力

B. 确保立法科学性

C. 完善监督制度

D. 防止权力滥用

58、（单选题）法律规定的不以当事人的意志为转移的能引起法律关系的产生、变更和消灭的属于（ ）

A. 法律解释

B. 法律事件

C. 法律事实

D. 法律行为

59、（单选题）关于我国生态保护制度，下列选项中正确的是（ ）。

A. 国家只在重点生态功能区划定生态保护红线

B. 国家应积极引进外来物种以丰富我国生物的多样性

C. 国家应加大对生态保护地区的财政转移支付力度

D. 国家应指令受益地区对生态保护地区给予生态保护补偿

60、（单选题）我国 2018 年修宪是 1982 年宪法的第（ ）次修改。

A. 4

B. 5

C. 6

D. 7

61、（单选题）关于 2018 年 2 月 25 日公布的《中国共产党中央委员会关于修改宪法部分内容的建议》，下列说法正确的是（ ）。

A. 中国特色社会主义最本质的特征是人民当家做主

B. 监察机关应当隶属于行政机关，受到国务院的领导

C. 国家工作人员就职时应当依照法律规定公开进行宪法宣誓

D. 全国人民代表大会常务委员会的组成人员可以兼任国家监察机关职务

62、（单选题）《宪法》规定，我国公民在丧失劳动能力的情况下，享有的权利是（ ）。

- A. 物质帮助的权利
- B. 精神抚慰权
- C. 物品救济权
- D. 社会救济权

63、（单选题）我国现行的民族自治地方有（ ）

- A. 自治区、自治州、民族乡
- B. 自治区、自治县、民族乡
- C. 自治区、自治州、自治县
- D. 自治州、自治县、民族乡

64、（单选题）首部民法总则施行，我国民事法律制度开启“民法典时代”，《中华人民共和国民法总则》自2017年（ ）起施行，其中诉讼时效由（ ）延长为（ ）。

- A. 9月19日、两年、三年
- B. 10月1日、两年、三年
- C. 9月1日、两年、五年
- D. 10月1日、两年、五年

65、（单选题）小明把别人的花瓶给砸碎了，别人同意赔偿同等价款，这体现了民法中的什么原则？（ ）

- A. 平等原则
- B. 公平原则
- C. 公序良俗
- D. 自愿原则

66、（单选题）宗某将某一辆汽车抵押给甲，未办理抵押登记。后宗某又将该车质押给乙，向乙交付了汽车。后宗某又将该车抵押给丙，办理了抵押登记。后乙未经宗某同意，将该车为丁设立质押权，乙向丁交付了汽车。若汽车变卖的价款不足以实现所有的担保物权，下列关于甲乙丙丁担保物权实现顺位的四种排列中，正确的是（ ）。

- A. 甲乙丙丁
- B. 乙丁丙甲
- C. 丙乙丁甲
- D. 丁乙丙甲

67、（单选题）潘某去某地旅游，当地玉石资源丰富，且盛行“赌石”活动，买者购买原石后自行剖切，损益自负。潘某花5000元向某商家买了两块原石，切开后发现其中一块为极品玉石，市场估价上百万元。商家深觉不公，要求潘某退还该玉石或补交价款。对此，下列选项正确的是（ ）。

- A. 商家无权要求潘某退货
- B. 商家可基于公平原则要求潘某适当补偿
- C. 商家可基于重大误解而主张撤销交易
- D. 商家可基于显失公平而主张撤销交易

68、（单选题）“罪刑相称，罚当其罪”体现了我国刑法的（ ）。

- A. 罪刑法定原则
- B. 罪刑相适应原则
- C. 法律适用一律平等原则
- D. 公平公正原则

69、（单选题）范某驾车闯红灯将3名行人撞成重伤后逃逸，后在家人劝说下，到公安机关投案，并如实供述自己的罪行，范某的行为（ ）。

- A. 不构成自首，因其肇事后逃逸
- B. 不构成自首，因自动投案是其法定义务
- C. 不构成自首，因其投案是在家人劝说下，而非基于内心悔悟
- D. 构成自首，因其能够自动投案，并如实供述自己的罪行

70、（单选题）张某（25岁）从邻居男孩小伟手中骗得房门钥匙即做模压并仿制，之后归还了钥匙。一日，张某趁小伟家人外出，拿仿制钥匙开门行窃，因制作不准，未能打开房门，准备回家加工后继续作案，此时被人抓获。张某的行为属于（ ）。

- A. 犯罪预备
- B. 犯罪中止
- C. 犯罪未遂
- D. 不构成犯罪

71、（单选题）贿赂罪所侵害的客体是（ ）。

- A. 行贿人的财产
- B. 行贿人的财产权利
- C. 公民的人格尊严权利
- D. 国家机关的党政管理活动

72、（单选题）行政机关公开的信息应当准确，是行政法中的（ ）原则要求。

- A. 合理行政
- B. 高效便民
- C. 诚实守信

D. 程序正当

73、（单选题）关于行政法中的收费制度，下列说法正确的是（ ）。

- A. 行政许可均不得收费
- B. 所有听证会不得向当事人收费
- C. 行政法中需要检测、鉴定或者包管的，不得向当事人收费
- D. 行政复议、行政诉讼、国家赔偿不得收费

74、（单选题）甲把房屋出租给乙，约定租期5年。半年后，甲未通知乙，将该房屋以150万元的价格出卖给知情的养子丙，并办理过户登记。乙得知后提出异议。对此，下列表述正确的是（ ）

- A. 乙有权主张甲、乙间租赁合同对丙继续有效
- B. 乙有权自知道之日起15天内主张优先购买权
- C. 乙有权主张甲、丙的买卖合同无效
- D. 丙有权请求乙撤离该房屋

75、（单选题）根据《劳动合同法》，关于订立书面劳动合同，下列说法正确的是（ ）。

- A. 小张在某公司工作不足一个月，假如经小张多次要求，该公司拒不签订书面劳动合同，则双方依法解除劳动合同后，该公司不需支付经济补偿
- B. 小张在某公司工作不足一个月，假如经该公司书面通知后，小张仍拒绝与该公司签订劳动合同，则双方依法解除劳动合同后，该公司不需要支付经济补偿
- C. 小张在某公司工作已满半年，假如经小张多次要求，该公司拒不签订书面劳动合同，则双方依法解除劳动合同后，该公司不需要支付经济补偿
- D. 小张在某公司工作已满半年，假如经该公司书面通知后，小张拒绝与该公司签订劳动合同，则双方依法解除劳动合同后，该公司不需要支付经济补偿

76、（单选题）2017年12月18日至20日召开的中央经济工作会议指出，实施乡村振兴战略，要推进农业供给侧结构性改革，坚持（ ），农业政策从增产导向转向提质导向。

- A. 教育兴农、绿色兴农
- B. 教育兴农、科技兴农
- C. 质量兴农、科技兴农
- D. 质量兴农、绿色兴农

77、（单选题）《2018年国务院政府工作报告》指出，加大网络提速降费力度，实现高速宽带城乡全覆盖，扩大公共场所免费上网范围，明显降低家庭宽带、企业宽带和专线使用费，取消流量“漫游”费，移动网络流量资费年内至少降低（ ），让群众和企业切实受益，为数字中国建设加油助力。

- A. 20%

- B. 25%
- C. 30%
- D. 35%

78、（单选题）我国的人民币制度属于（ ）

- A. 金本位制
- B. 金银复本位制
- C. 银本位制
- D. 纸币本位制

79、（单选题）经济学中有很多经济变量，经济学家将这些经济变量分为流量和存量，下列属于存量的是（ ）。

- A. 政府预算赤字
- B. 投资量
- C. 政府债务
- D. 一个人的收入和支出

80、（单选题）（ ）是通过财政收支规模的变动来增加和刺激社会总需求的政策。

- A. 扩张性财政政策
- B. 紧缩性财政政策
- C. 均衡性财政政策
- D. 自动稳定的财政政策

81、（单选题）中华人民共和国国徽和人民英雄纪念碑是新中国成立之初的两大简章设计。在众多的应征作品中，林徽因主持的设计方案脱颖而出并最终被采用，这不仅是她及设计小组设计的成功，更是她长期追求中国建筑的民族形式的成果。无论是国徽的形式和图案，还是纪念碑的形式和中心主题，都可以使人鲜明地感觉到具有一种不可替代的中国风格与中国气魄，这段文字的主要意思是（ ）

- A. 林徽因有着深厚的中国传统文化底蕴
- B. 林徽因始终追求中国建筑的民族形式
- C. 林徽因是我国杰出的建筑师
- D. 林徽因的作品体现出不可替代的中国风格

82、（单选题）在一次国棋比赛中，参赛选手陈华不时地挤捏指关节，发出的声响干扰了对手的思考，在比赛封盘间歇时，裁判警告陈华：如果再次在比赛中挤捏指关节并发出声响，将判其违规。对此，陈华反驳说，他挤捏指关节是习惯性动作，并不是故意的，因此，不应被判违规。以下哪一项如果成立，最能支持陈华对裁判的反驳？（ ）



- A. 在此次比赛中，对手不时打开、合拢折扇，发出的声响干扰了陈华的思考
- B. 在围棋比赛中，只有选手的故意行为，才能成为判罚的根据
- C. 在此次比赛中，对手本人并没有对陈华的干扰提出抗议
- D. 陈华一向恃才傲物，该裁判对其早有不满

83、（单选题） 我们应当正视权力和财富传承中的代际锁定和阶层固化问题，打破“拼爹”游戏规则，（ ）社会歧视现象，为底层人群在职业选择和纵向流动中（ ）畅的通道。

依次填入划横线部分最恰当的一项是（ ）

- A. 消除 建设
- B. 减少 打造
- C. 祛除 疏浚
- D. 摒弃 提供

84、（单选题） 下列各句中有歧义的一句为（ ）

- A. 门没有锁，咱们进去吧
- B. 雪终于停了，它好像累了。
- C. 文先生在苏州的地位让人羡慕。
- D. 烟雾中，熊辉陷入了对往事的回忆。

85、（单选题） 下列词语中没有错别字的一项是（ ）

- A. 辨别 端祥 变本加厉 不速之客
- B. 赋予 既然 各行其是 明查秋毫
- C. 联袂 霎时 破釜沉舟 无动于衷
- D. 踊跃 振作 鸦雀无声 走头无路

86、（单选题） 信息时代公民个人信息更显珍贵，各种信息泄露行为层出不穷，但相关规定仍显滞后，完善法规（ ），这样才能维护个人隐私。填入画横线部分最恰当的是（ ）

- A. 刻不容缓
- B. 时不我待
- C. 切合时宜
- D. 势在必行

87、（单选题） 朝蚁，一种令人生厌的“小生命”，如今以它为原料制成的保健品却（ ）地闯进了市民的保健领域。

- A. 堂而皇之
- B. 一鸣惊人

C. 神气十足

D. 名正言顺

88、（单选题）①村边的石桥突然断了，村长听到消息，十分\_\_\_\_\_。

②等到孩子们睡着了，她便\_\_\_\_\_离开了。

③此情可特成追忆，只是当时已\_\_\_\_\_

④树林阴森的，不时传来怪叫声，令人毛骨\_\_\_\_\_

填入划横线部分最恰当的一项是（ ）

A. 愕然 惘然 悄然 悚然

B. 惘然 悚然 愕然 悄然

C. 愕然 悄然 惘然 悚然

D. 悚然 悄然 惘然 愕然

89、（单选题）你做一项工作，只是为了谋生，对它并不喜欢，这项工作就只是你的职业。你做一项工作，只是因为喜欢，并不在乎它能否带来利益，这项工作就是你的事业。最理想的情形是，事业和职业一致，做喜欢的事并能以此谋生。

这段文字主要叙述的是：

A. 职业与事业

B. 谋生与理想

C. 兴趣与工作

D. 目标与现实

90、（单选题）近些年来电视剧收视群的流失，固然和新媒体快速发展对观众的分流有关，但根本原因还是电视剧本身不能提供人们期待的精神营养所致。想有营养，就得接地气，想有力量，就得扎根现实土壤，关心大众的关心，表达人民群众的愿望和情感。可惜的是，许多作品不接地气。所谓“雷剧”、“神剧”、“闹剧”，都是绕着现实走的，以荒唐求刺激，以离谱求娱乐。这从来就是艺术创作的末路。离开生活之源，离开了对社会现实的关心与思考，你的故事再天花乱坠，也不过是假花而已。缺乏了鲜活的生命气息，怎能动人？

文段意在强调的是（ ）。

A. 新媒体的发展冲击了传统的电视行业

B. 以高刺激求娱乐非电视行业的长久之道

C. 现在的电视剧不接地气，没有营养

D. 电视制作应关心和直面群众的现实生活

91、（单选题）在大批量生产馒头、油条等食品时，常常将可食用的苏打粉溶于水之后倒入面中，以增加食品的蓬松感，苏打粉的主要成分是（ ）。

- A. 碳酸钠
- B. 碳酸氢钠
- C. 氢氧化钠
- D. 氯化钠

92、（单选题） 被西方称为“物理学之父”并提出“给我一个支点，我就能撬动地球”的名言的物理学家是（ ）

- A. 亚里士多德
- B. 阿基米德
- C. 伽利略
- D. 开普勒

93、（单选题） 魏晋时期，中国出现了一种崇高玄学的思潮，主要以何晏、王弼、阮籍、嵇康等人为代表。被他们奉为“三玄”的经典著作是指（ ）。

- A. 《论语》《诗经》《老子》
- B. 《周易》《诗经》《老子》
- C. 《庄子》《孟子》《老子》
- D. 《周易》《庄子》《老子》

94、（单选题） 宋元时期是我国科技发展的第二个黄金时期,居于世界领先地位的科技成就有（ ）

- ①沈括创制的“十二气历”
- ②郭守敬的“授时历”
- ③张衡发明的“地动仪”
- ④印刷术、指南针、火药和火器发明和使用

- A. ①②③④
- B. ①②③
- C. ①②④
- D. ②③④

95、（单选题） 下列与人的生理有关的叙述中，不正确的是（ ）

- A. 剧烈运动时人体代谢加快，代谢产物不能及时排除，血液的 PH 值增大
- B. 人的胃液中含有少量的盐酸，可以帮助消化
- C. 人煤气中毒主要是一氧化碳与血红蛋白牢固结合，使血红蛋白失去输氧能力
- D. 脂肪（由碳、氢、氧元素组成）在人体内代谢的最终产物是二氧化碳和水

96、（单选题） 下列诗句与描写的景点对应正确的是（ ）。

- A. 会当凌绝顶，一览众山小——安徽黄山
- B. 水光潋滟晴方好，山色空蒙雨亦奇——杭州西湖
- C. 二十四桥明月夜，玉人何处教吹箫——北京昆明湖
- D. 飞流直下三千尺，疑是银河落九天——贵州黄果树瀑布

97、（单选题）一位现代学者在评论一部历史文献时说：“在这里，孔子已经换上了西装。”这一评论指的是（ ）。

- A. 董仲舒笔下的孔子
- B. 李贽笔下的孔子
- C. 维新变法时期康有为笔下的孔子
- D. 新文化运动时期陈独秀笔下的孔子

98、（单选题）南昌起义的指挥者有（ ）。

- A. 周恩来、贺龙、叶挺、朱德、刘伯承
- B. 毛泽东、周恩来、贺龙、叶挺、朱德
- C. 毛泽东、周恩来、贺龙、叶挺、张太雷
- D. 周恩来、贺龙、叶挺、朱德、叶剑英

99、（单选题）“金玉其外，败絮其中”一词出自哪位作家的作品？（ ）

- A. 刘基《卖柑者言》
- B. 蒲松龄《聊斋志异》
- C. 吴趼人《二十年目睹之怪现状》
- D. 曾朴《孽海花》

100、（单选题）杜牧诗中“东风不与周郎便，铜雀春深锁二乔”的句子写的是哪一场战役？涉及到哪两个主要人物？（ ）

- A. 赤壁之战：周瑜、诸葛亮
- B. 赤壁之战：曹操、周瑜
- C. 官渡之战：曹操、袁绍
- D. 官渡之战：周瑜、刘备

## 第二部分 多选题

101、（多选题）习近平主席 2018 年新年贺词，激荡光荣与梦想，充满信心与斗志，见证情怀。其中包括（ ）。

- A. “我为中国人民迸发出来的创造伟力喝彩”
- B. “千千万万普通人最伟大”

- C. “幸福都是奋斗出来的”
- D. “逢山开路，遇水搭桥”、“将改革进行到底”
- E. “不驰于空想、不矜于虚声”、“以造福人民为最大政绩”

102、（多选题）关于深化改革和国家机构改革，下列说法正确的有（ ）

- A. 是新时代坚持和发展中国特色社会主义的必然要求
- B. 是加强党的长期执政能力建设的必然要求
- C. 是社会主义制度自我完善和发展的必然要求
- D. 是实现“两个一百年”奋斗目标、建设社会主义现代化国家、实现中华民族伟大复兴的必然要求
- E. 是推进治理能力和治理体系现代化的必然要求

103、（多选题）全面深入贯彻党的十九大精神和十九届三中全会精神，牢固树立（ ），坚定不移走中国特色社会主义法治道路，自觉维护宪法权威、保证宪法实施，为新时代推进全面依法治国、建设社会主义法治国家而努力奋斗。

- A. 政治意识
- B. 大局意识
- C. 权威意识
- D. 核心意识
- E. 看齐意识

104、（多选题）随着气象预报科学技术的发展，人们能够作出更精确和更长期的气象预报，其哲学科学依据有（ ）。

- A. 大气运动尽管很复杂，但有规律并可以认识
- B. 大气运动的偶然性逐渐向有规律的必然性转化
- C. 科学技术的发展使人们认识这些规律的能力提高
- D. 科学技术的发展已经使人们完全掌握了大气的运动规律
- E. 人们对大气运动规律的认识具有无限性，作出更精确和更长期的气象预报源于人们对大气运动的规律的认识的深化

105、（多选题）计划工作的基础内容有（ ）

- A. 市场占有率的预测
- B. 预测未来环境可能发生变化
- C. 拟定和选择实现的方案
- D. 方案的评价和选择
- E. 确定目标

106、（多选题）下列职位连任不得超过两届的有（ ）。

- A. 国家主席
- B. 国务院总理
- C. 国家监察委员会主任
- D. 最高人民法院
- E. 全国人民代表大会常务委员会副委员长

107、（多选题）《2018年国务院政府工作报告》指出落实第二轮土地承包到期后再延长30年的政策，探索宅基地（ ）分置改革。

- A. 所有权
- B. 经营权
- C. 资格权
- D. 使用权
- E. 处分权

108、（多选题）下列句子中有歧义的包括（ ）。

- A. 昨天你参加演出了吗？
- B. 谁陪我去超市买东西呢？
- C. 妈妈给我打电话，说明天回家。
- D. 刘陶喜欢赞扬青年学生的作品
- E. 天色渐晚，自行车还没修好，修车的急坏了

109、（多选题）下列属于商鞅变法的内容有（ ）。

- A. 承认土地私有允许自由买卖
- B. 奖励耕战
- C. 实行军功爵制，废除没有军功的旧贵族的特权
- D. 统一度量衡和货币，文字
- E. 建立郡县制

### 参考答案

1、A

解析

本题考查党政专题。

中国共产党第十九届中央委员会第二次全体会议，于2018年1月18日至19日在北京举行。

全会由中央政治局主持。中央委员会总书记习近平作了重要讲话。全会审议通过了《中共中央关于修改宪法部分内容的建议》，张德江就《建议（草案）》向全会作了说明。

因此本题选择 A 项。

2、A

解析

本题考查党政专题。

中国共产党第十九届中央委员会第二次全体会议，于 2018 年 1 月 18 日至 19 日在北京举行。

全会由中央政治局主持。中央委员会总书记习近平作了重要讲话。全会审议通过了《中共中央关于修改宪法部分内容的建议》，张德江就《建议（草案）》向全会作了说明。

因此本题选择 A 项。

3、B

解析

本题考查时事热点。

防灾减灾日是经中华人民共和国国务院批准而设立，自 2009 年起，每年 5 月 12 日为全国防灾减灾日。一方面顺应社会各界对中国防灾减灾关注的诉求，另一方面提醒国民前事不忘、后事之师，更加重视防灾减灾，努力减少灾害损失。

2018 年 5 月 12 日是第十个全国防灾减灾日。

因此本题选择 B 项。

4、C

解析

本题考查党政专题。

改革开放以来第 20 个、新世纪以来第 15 个指导“三农”工作的中央一号文件由新华社授权发布。文件题为《中共中央国务院关于实施乡村振兴战略的意见》，对实施乡村振兴战略进行了全面部署。

文件确定了实施乡村振兴战略的目标任务：

到 2020 年，乡村振兴取得重要进展，制度框架和政策体系基本形成；

到 2035 年，乡村振兴取得决定性进展，农业农村现代化基本实现；

到 2050 年，乡村全面振兴，农业强、农村美、农民富全面实现。

因此本题选择 C 项。

5、A

解析

本题考查时事热点。

当地时间2月9日晚8时（北京时间晚7时），第23届冬季奥林匹克运动会在韩国平昌开幕，为期17天的平昌冬奥会正式拉开帷幕。

平昌冬奥会开幕式今晚在平昌奥林匹克体育场举行，至25日闭幕。这是韩国时隔30年后再度举办奥运会，也是其首次举办冬奥会。继1972札幌冬奥会、1998长野冬奥会之后，冬奥会第三次落户亚洲。

因此本题选择A项。

6、D

解析

本题考查党政专题。

十九大报告原文指出：“文化自信是一个国家、一个民族发展中更基本、更深沉、更持久的力量。必须坚持马克思主义，牢固树立共产主义远大理想和中国特色社会主义共同理想，培育和践行社会主义核心价值观，不断增强意识形态领域主导权和话语权，推动中华优秀传统文化创造性转化、创新性发展，继承革命文化，发展社会主义先进文化，不忘本来、吸收外来、面向未来，更好构筑中国精神、中国价值、中国力量，为人民提供精神指引。”

因此本题选择D项。

7、B

8、C

解析

本题考查党政专题。

2018年政府工作报告指出：“今年发展主要预期目标是：国内生产总值增长6.5%左右；居民消费价格涨幅3%左右；城镇新增就业1100万人以上，城镇调查失业率5.5%以内，城镇登记失业率4.5%以内；居民收入增长和经济增长基本同步；进出口稳中向好，国际收支基本平衡；单位国内生产总值能耗下降3%以上，主要污染物排放量继续下降；供给侧结构性改革取得实质性进展，宏观杠杆率保持基本稳定，各类风险有序有效防控。”

因此本题选择C项。

9、B

解析

本题考查时政热点。

2018年博鳌亚洲论坛年会主题为“开放创新的亚洲，繁荣发展的世界”，设置了“全球化与一带一路”“开放的亚洲”“创新”和“改革再出发”4个板块，共60多场正式讨论，来自全球政界、商界、学术界和媒体界的知名人士将汇聚博鳌。

2018年4月8日，博鳌亚洲论坛2018年年在海南省博鳌镇召开；4月10日，中国国家主席习近平将应邀出席论坛年会开幕式并发表重要主旨演讲。2018年4月11日，国家主席习近平11日在海南省博鳌同出席博



鳌亚洲论坛 2018 年年会的中外企业家代表座谈。故 B 正确，当选。

因此，选择 B 选项。

10、A

解析

本题考查时事热点。

2018 年 3 月 25 日至 28 日，应中共中央总书记、国家主席习近平邀请，朝鲜劳动党委员长、国务委员会委员长金正恩对我国进行非正式访问。访问期间，习近平同金正恩举行会谈。在会谈中，习近平代表中共中央对金正恩首次访问中国表示热烈欢迎。故 A 项正确，当选。

因此，本题选择 A 选项。

11、C

12、D

解析

本题考查时政热点。

2018 年 3 月 24 日，中国“大洋一号”科考船上搭载的重点装备“海龙 III”潜水器在西太平洋圆满完成 400 米浅水试验，浅水性能得到验证。这是“海龙 III”潜水器首次进入大洋。“海龙 III”属于中国“蛟龙探海”工程重点装备，最大作业水深 6000 米，具备海底自主巡线能力和重型设备作业能力，可搭载多种调查设备和重型取样工具。

故 D 项正确，当选。

因此，本题选择 D 选项。

13、A

解析

本题考查党政专题。

十九大报告指出：“实现中华民族伟大复兴是近代以来中华民族最伟大的梦想。中国共产党一经成立，就把实现共产主义作为党的最高理想和最终目标，义无反顾肩负起实现中华民族伟大复兴的历史使命，团结带领人民进行了艰苦卓绝的斗争，谱写了气吞山河的壮丽史诗。”

因此本题选择 A 项。

14、D

解析

本题考查时事热点。

十九大报告提出：实现中华民族伟大复兴是近代以来中华民族最伟大的梦想。中国共产党一经成立，就把实现共产主义作为党的最高理想和最终目标，义无反顾肩负起实现中华民族伟大复兴的历史使命，团结带领人

民进行了艰苦卓绝的斗争，谱写了气吞山河的壮丽史诗。

故本题的正确答案为D项。

15、D

解析

本题考查党政专题。

十九大报告指出：“十八大以来，国内外形势变化和我国各项事业发展都给我们提出了一个重大时代课题，这就是必须从理论和实践结合上系统回答新时代坚持和发展什么样的中国特色社会主义、怎样坚持和发展中国特色社会主义，包括新时代坚持和发展中国特色社会主义的总目标、总任务、总体布局、战略布局和发展方向、发展方式、发展动力、……等各方面作出理论分析和政策指导，以利于更好坚持和发展中国特色社会主义。”

因此本题选择D项。

16、C

17、A

解析

本题考查党政专题，要求选择符合题意的选项。

新中国成立后，我们党带领中国人民致力于社会主义现代化建设事业，1964年周恩来在政府工作报告中提出两步走的发展战略，第一步建成一个独立的、比较完整的工业体系和国民经济体系，第二步全面实现四个现代化，使中国工业走在世界前列。

改革开放后，在1987年邓小平第一次提出三步走基本实现现代化的战略，并在党的十三大明确下来。党的十五大把第三步具体化，提出三个阶段性目标，十六大进一步提出全面建设小康社会。党的十八大鲜明提出全面建成小康社会的主要任务。十九大提出2020年全面建成小康社会后，我们将开启全面建设社会主义现代化国家新征程，向第二个百年奋斗目标进军，这个目标将基本实现现代化的时间表提前15年，将第二个百年目标升级为“建成富强民主文明和谐美丽的社会主义现代化强国”。

故A项正确，当选。

因此，本题选择A选项。

18、D

解析

本题考查时事热点。

十九大报告明确提出：“到建党一百年时建成经济更加发展、民主更加健全、科教更加进步、文化更加繁荣、社会更加和谐、人民生活更加殷实的小康社会，然后再奋斗三十年，到新中国成立一百年时，基本实现现代化，把我国建成社会主义现代化国家”。

故本题的正确答案为D项。

19、A

20、C

解析

本题考查党政专题，要求选择符合题意的选项。

党的十九大报告指出，必须坚持质量第一、效益优先，以供给侧结构性改革为主线，推动经济发展质量变革、效率变革、动力变革，提高全要素生产率，着力加快建设实体经济、科技创新、现代金融、人力资源协同发展的产业体系，着力构建市场机制有效、微观主体有活力、宏观调控有度的经济体制，不断增强我国经济创新力和竞争力。

故C项正确，当选。

因此，本题选择C选项。

21、A

解析

本题考查国家基本制度。

我国宪法规定了我国的根本政治制度，指出我国是工人阶级领导的、以工农联盟为基础人民民主专政的社会主义国家。国家的一切权力属于人民，人民依照法律规定，通过各种途径和形式管理社会事务。我国的社会制度决定了人民群众在我国社会中的主人翁地位和根本作用。这种地位和作用，不仅为我国历史和现实社会的发展所证明，而且由国家根本大法所明确规定。在我国社会主义改革开放和现代化建设过程中必须紧紧依靠人民群众，忠实代表人民群众的利益。

故本题的正确答案为A项。

22、D

23、B

解析

本题考查党政专题。

十九大报告指出：“文化是一个国家、一个民族的灵魂。文化兴国运兴，文化强民族强。没有高度的文化自信，没有文化的繁荣兴盛，就没有中华民族伟大复兴。要坚持中国特色社会主义文化发展道路，激发全民族文化创新创造活力，建设社会主义文化强国。”

因此本题选择B项。

24、C

解析

本题考查党政专题。

十九大报告指出：“中国特色社会主义文化，源自于中华民族五千多年文明历史所孕育的中华优秀传统文化

化，熔铸于党领导人民在革命、建设、改革中创造的革命文化和社会主义先进文化，植根于中国特色社会主义伟大实践。”

因此本题选择 C 项。

25、A

解析

本题考查党政专题。

十九大报告指出：“全党必须牢记，为什么人的问题，是检验一个政党、一个政权性质的试金石。带领人民创造美好生活，是我们党始终不渝的奋斗目标。必须始终把人民利益摆在至高无上的地位，让改革发展成果更多更公平惠及全体人民，朝着实现全体人民共同富裕不断迈进。”

因此本题选择 A 项。

26、C

解析

本题考查党政专题。

十九大报告指出：“全党必须牢记，为什么人的问题，是检验一个政党、一个政权性质的试金石。带领人民创造美好生活，是我们党始终不渝的奋斗目标。必须始终把人民利益摆在至高无上的地位，让改革发展成果更多更公平惠及全体人民，朝着实现全体人民共同富裕不断迈进。”

因此本题选择 C 项。

27、C

解析

本题考查党政专题，要求选择符合题意的选项。

习近平总书记在十九大报告中提出“加快生态文明体制改革，建设美丽中国”，并指出人与自然是生命共同体，人类必须尊重自然、顺应自然、保护自然。建设生态文明是中华民族永续发展的千年大计，我们要建设的现代化是人与自然和谐共生的现代化。必须树立和践行绿水青山就是金山银山的理念，坚持节约资源和保护环境的基本国策，像对待生命一样对待生态环境。故 C 项正确，当选。

因此，本题选择 C 选项。

28、B

解析

本题考查时事热点。

党的十九大报告中明确指出，我们要建设的现代化是人与自然和谐共生的现代化，既要创造更多物质财富，也要提供更多优质生态产品以满足人民日益增长的优美生态环境需要。

故本题的正确答案为 B 项。

29、B

解析

本题考查党政专题。

十九大报告指出：“适应世界新军事革命发展趋势和国家安全需求，提高建设质量和效益，确保到二〇二〇年基本实现机械化，信息化建设取得重大进展，战略能力有大的提升。同国家现代化进程相一致，全面推进军事理论现代化、军队组织形态现代化、军事人员现代化、武器装备现代化，力争到二〇三五年基本实现国防和军队现代化，到本世纪中叶把人民军队全面建成世界一流军队。”

因此本题选择B项。

30、D

31、C

解析

本题考查党政专题，要求选择十一届三中全会的思想先导。

1978年5月10日，中央党校主办的《理论动态》发表《实践是检验真理的唯一标准》；11日，《光明日报》以本报特约评论员名义全文转发。文章发表后，围绕文章的争论最终发展成为一场全国范围的关于真理标准问题的大讨论。

这场大讨论，冲破了“两个凡是”的严重束缚，推动了全国性的马克思主义思想解放运动，为党的十一届三中全会的召开做了重要的思想准备，是十一届三中全会实现新中国成立以来党的历史上具有深远意义的伟大转折的思想先导。这场大讨论，为党重新确立马克思主义的思想路线、政治路线和组织路线奠定了思想基础。

故C项正确，当选。

因此，本题选择C选项。

32、B

解析

本题考查时事热点。

习近平总书记在党的十九大报告中强调：“保持香港、澳门长期繁荣稳定，必须全面准确贯彻“一国两制”、“港人治港”、“澳人治澳”、高度自治的方针”，严格依照宪法和基本法办事，完善与基本法实施相关的制度和机制。

故本题的正确答案为B项。

33、A

34、B

解析

本题考查其他（时事政治），要求选择时代的主题。

第二次世界大战后，世界发生了深刻变化。邓小平同志根据世界形势提出和平与发展已经成为当今世界的两大主题的科学论断。在进入 21 世纪后，不管世界如何变化，和平与发展仍是当今时代的主题。和平是发展的前提和基础。发展经济是维护世界和平的有力保障。只有坚持和平发展、携手合作，才能真正实现共赢、多赢。习近平主席在博鳌亚洲论坛 2018 年年会开幕式上也再次强调了当今时代主题是和平与发展，深刻阐明世界和平与发展的紧密关系，只有顺应历史的潮流才能赢得发展机遇的青睐。故 B 项正确，当选。

因此，本题选择 B 选项。

35、A

解析

本题考查时事热点，要求选择正确的选项。

党的十九大报告明确指出：“全面从严治党永远在路上。一个政党，一个政权，其前途命运取决于人心向背。人民群众反对什么、痛恨什么，我们就要坚决防范和纠正什么”。

本题要求选择正确的选项，故选 A 项。

36、C

37、B

解析

本题考查唯物史观，要求选择符合题意的选项。

社会历史发展的基本方向和趋势是前进的或上升的，但其发展又不是一帆风顺的，而是一个螺旋式上升或波浪式前进的过程。出现这种曲折性和反复性的根本原因就是旧的社会势力和反动阶级不愿自动退出历史的舞台，他们要同进步势力进行顽强而持久的反抗。故 B 项正确，当选。

因此，本题选择 B 选项。

38、A

解析

本题考查唯物辩证法，要求选择“白马非马”错误割裂的关系的选项。

“白马非马”是中国古代的逻辑学家公孙龙提出的一个著名的逻辑问题，出自《公孙龙子·白马论》。

A 项正确，矛盾的普遍性和特殊性的关系，矛盾的普遍性是指矛盾存在于一切事物的发展过程之中，矛盾存在于一切事物发展过程的始终。矛盾的特殊性是指具体事物的矛盾以及每一矛盾的各个方面都有其特点。矛盾普遍性与特殊性的辩证关系：（1）矛盾的普遍性和特殊性是相互区别的；（2）矛盾的普遍性和特殊性又是相互依存、不可分割的；（3）矛盾的普遍性和特殊性在一定的条件下可以相互转化。从哲学的角度看，马是普遍性、共性、一般、抽象的；白马是特殊、个性、个别、具体的，二者是辩证统一的，而“白马非马”之说的错误在于它割裂了矛盾的普遍性和特殊性的关系。

B 项错误，矛盾的同性和斗争性的关系，同性和斗争性是事物矛盾的两种相反的属性，但二者又是相

互联系、不可分离，矛盾的同性和斗争性的这种辩证关系，要求我们必须在矛盾双方的对立中把握它们的同一，在它们的同一中把握对立。故排除。

C、D项错误，主要矛盾是指在事物发展过程中，居主导地位，起决定作用的矛盾，次要矛盾（非主要矛盾）是在事物发展过程中，不居于主导地位，不起决定作用的矛盾。主次矛盾相互影响，在一定条件下会相互转化。

“白马非马”的哲学原理并没有体现出此观点。故排除。

本题要求选择“白马非马”错误割裂的关系的选项，故选A项。

39、A

40、C

解析

本题考查唯物辩证法，要求选择符合题意的选项。

“天下虽安，忘战必危”，出自《司马法·仁本》，意思是天下虽然太平，忘掉战争准备，必定危险。体现的哲学思想是矛盾在一定条件下可以相互转化。

A项，“不谋全局者不足以谋一域”，出自清代陈澹然《寤言二·迁都建藩议》，意思是不从全局的角度考虑问题，即使治理好一方地区，也是微不足道的。不能制定长久的国家政策，一时的聪明也是微不足道的。体现的哲学思想是整体与部分的关系，要树立整体观念。不符合题意。A项错误；

B项，“有心栽花花不开，无心栽柳柳成荫”，出自《增广贤文》，意思是用心的栽花，施肥、灌溉等，但花却不开，最后还枯萎了；而随意折下来的一枝柳条随意插在地里，从来没有照料它，几年过去，却成了郁郁葱葱的柳树。体现的哲学思想是规律的客观性。不符合题意。B项错误；

C项，“富贵而恣势弄权，乃自取灭亡之道”，出自《菜根谭》，意思是富豪权贵之家的人，如果放任不良嗜好的发展，作威作福专权弄势，早晚有一天会被欲望毁灭。体现的哲学思想是矛盾在一定条件下可以相互转化。符合题意。C项正确；

D项，“贾人旱则资舟，水则资车，以待乏也”，出自《国语·越语》，意思是行旱路就预先准备好船只，行水路就预先准备好车辆，以备需要时用。体现的哲理是矛盾具有特殊性，要具体问题具体分析。不符合题意。D项错误。

因此，本题选择C选项。

41、B

解析

本题考查唯物辩证法。

列宁指出：“世界上除了运动着的物质之外，什么也没有，而运动着的物质只有在空间和时间之内才能运动”的观点。列宁的前半句话回答了世界的本质或本原的问题，即世界上的一切事物和现象都是物质的种种表现形态，世界的本质是物质的，这就是主张世界统一于物质的辩证唯物主义，它是马克思主义哲学的基本原理。

故本题的正确答案为 B 项。

42、A

解析

本题考查唯物史观。

唯物主义社会历史观认为：社会存在是指社会物质生活条件的总和。是地理环境、人口因素和生产方式的统一。其中对社会发展起决定作用的是生产方式（主要指物质资料的生产方式）。生产方式包括生产力和生产关系。故 A 正确，当选。

因此，选择 A 选项。

43、C

解析

本题考查哲学概述，要求选择哲学的基本问题。

恩格斯在总结哲学史的基础上明确指出：“全部哲学，特别是近代哲学的重大的基本问题，即是思维和存在的关系问题。”思维和存在不仅是人和世界关系的两个最本质的方面，也是两个哲学上最高的范畴。思维和存在的关系反映着人与世界关系的最根本的方面。故 C 项正确，当选。

因此，本题选择 C 选项。

44、A

解析

本题考查社会主义市场经济。

所有制结构是指各种不同所有制形式在一定社会形态中的地位、作用及其相互关系，它所反映的是各种所有制的外部关系。生产资料所有制是生产关系的基础，社会主义基本经济制度首先体现在生产资料的社会主义公有制上。在我国社会主义初级阶段，由生产力发展状况决定，其所有制结构必然是以公有制为主体，多种所有制经济共同发展。这正是社会主义初级阶段在经济制度上的基本特征。因此实行何种所有制结构，是由生产力的状况决定的。

故本题的正确答案为 A 项。

45、D

解析

本题考查唯物辩证法。

A 项，否定之否定规律揭示了事物发展的前进性与曲折性的统一，表明了事物的发展不是直线式前进而是螺旋式上升的，是唯物辩证法三大规律之一，不是唯物辩证法的总特征。故错误，排除；

B 项，对立统一规律亦称矛盾规律，它揭示，无论是在自然、社会，还是在思维领域，任何事物内部以及事物之间都包含着矛盾，正是事物矛盾双方的统一与斗争，推动着事物的运动、变化和发展。对立统一规律是



唯物辩证法的三大规律之一，不是唯物辩证法的总特征。故错误，排除；

C项，质量互变规律揭示了一切事物、现象发展过程中量变和质变的内在联系及其相互转化，是唯物辩证法三大规律之一，不是唯物辩证法的总特征。故错误，排除；

D项，联系和发展的观点认为物质世界是普遍联系和不断运动变化的统一整体。唯物辩证法指出：“与万物普遍联系”和“按自身规律永恒发展”是世界存在的两个总的基本特征，从总体上揭示了世界的辩证性质。故正确，当选。

因此，选择D选项。

46、C

解析

本题考查管理学基本原理，要求选择正确的选项。

决策有狭义和广义之分。狭义地说，决策是在几种行为方案中做出选择。广义地说，决策还包括在做出最后选择之前必须进行的一切活动。随着管理科学的发展，人们对现代决策的认识越来越趋于一致。所谓决策，就是为了实现某一目的而制定行动方案并从若干个可行方案中选择一个满意方案的分析判断过程。

A项错误，“出主意”只是提供方案，并没有涉及到做出选择，不符合题意；

B项错误，“拿主意”是狭义的决策，不符合题意；

C项正确，“既出主意又拿主意”体现了决策的过程，符合题意；

D项错误，决策要进行方案的分析评价，但不仅限于此，不符合题意。

因此，本题选择C选项。

47、B

解析

第一步，本题考查管理的职能。

第二步，领导职能担任领导职务的人，为有效完成目标，对下属人员采取的各种影响和激励过程，是实现管理效率和效果的灵魂，是管理过程中的核心环节。

因此，选择B项。

拓展

管理的基本职能一般包括以下四个方面：计划、组织、领导和控制。

1. 计划职能：是指管理者预测未来、确定目标、制定实现这些目标的行动方针的过程，是对未来活动进行的一种预先的谋划。

2. 组织职能：为实现组织目标，对每个组织成员规定在工作中形成的合理的分工协作关系，也就是说政府机构和工作人员把制定的计划方案付诸实施的活动过程。

3. 领导职能：管理者利用组织所赋予的权力去指挥、影响和激励组织成员为实现组织目标而努力工作的过

程。领导职能是实现管理效率和效果的灵魂，是管理过程中的核心环节。

4. 控制职能：保证组织各部门各环节能按预定要求运作而实现组织目标的一项管理工作活动。行政控制主要是指行政领导者运用一定的控制手段，按照目标规范衡量行政决策的执行情况，及时纠正和调节执行中的偏差，以确保实现行政目标的活动。行政控制的过程一般包括确定标准、衡量绩效和纠正偏差三个步骤。

48、D

解析

本题考查行政组织。

管理幅度与管理层次之间具有直接的关系，管理幅度的大小直接影响到管理层次的多少，从而对组织结构形式产生影响。在管理对象和内容不变的情况下，即在组织规模一定时，管理幅度和管理层次直接成反比关系，即管理幅度越大，管理层次就越少；管理幅度越小，管理层次就越多。

故本题的正确答案为D项。

49、D

解析

本题考查管理学基本原理。

A项，领导是在一定条件下，指引和影响个人或组织，实现某种目标的行动过程。故错误，排除；

B项，组织是为了实现一定的共同目标而按照一定的规则、程序所构成的一种权责结构安排和人事安排。

故错误，排除；

C项，创新是指是指组织形成一创造性思想并将其转换为有用的产品、服务或作业方法的过程。故错误，排除；

D项，控制就是检查工作是否按既定的计划、标准和方法进行，发现偏差分析原因，进行纠正，以确保组织目标的实现。故正确，当选。

因此，选择D选项。

50、B

解析

本题考查管理学基本原理，要求选择管理的作用对象。

A项错误，管理者是管理活动的主体，决定管理方向和进程；

B项正确，被管理者是管理活动的客体，即管理的作用对象；

C项错误，管理目标是从事一切管理活动的依据。目标既是活动的出发点，也是管理活动所指向的终点；

D项错误，管理计划是管理活动的方法，根据管理目标和任务的要求，把各种要素科学地组合起来，以获取最佳管理成效。

因此，本题选择B选项。

51、A

52、B

解析

本题考查行政决策。

A 项，行政决策主体是特定的，只有具有行政权的组织和个人才能成为决策主体。故正确，排除；

B 项，由于行政管理的范围和内容极其广泛，行政决策的客体是广泛的。决策内容的广泛性不属于行政决策的特征。故错误，当选；

C 项，行政决策的程序性是指政机关在做出处理公共事务的决定时，应当遵循行政管理活动程序，对所解决的问题，根据事物发展的客观规律拟定多种方案，并选择一个满意的方案依法付诸实施。故正确，排除；

D 项，行政决策与其它非行政决策相比，它是以国家权力为其后盾的，具有强制性、权威性与社会性。故正确，排除。

因此，选择 B 选项。

53、C

解析

本题考查管理学基本原理，要求选择不属于领导者三项基本职能的选项。

管理者的三项基本职能基本包括：

1. 技术性技能，指对某项活动，尤其是对涉及方法、流程、程序或者技巧的特定活动的理解程度和熟练程度。

2. 人际性技能，又叫人事技能，指管理者能否作为团队一员有效地开展工作，以及在自己领导的团队中能否促使大家团结协作。

3. 概念性技能，又叫思想技能或者观念技能，指对事物的洞察、判断和概括的技能。

故 ABD 项正确，不符合题意，排除；C 项错误，符合题意，当选。

本题为选非题，因此选择 C 选项。

54、D

解析

本题考查社会主义市场经济，要求选择说法错误的选项。

现代企业制度是指适应现代社会化大生产和市场经济体制要求的一种企业制度，也是具有中国特色的一种企业制度。十四届三中全会把现代企业制度的基本特征概括为“产权清晰、权责明确、政企分开、管理科学”十六个字。

A 项，产权清晰：通过具体部门和机构对国有资产实行多层次委托代理的权利界定清晰。A 项正确。

B 项，权责明确：合理区分和确定企业所有者与经营者和劳动者各自的权利与责任，包含承担风险的内容。

B 项正确。

C 项，政企分开：经营权和所有权分开，企业将原本承担的社会职能从企业剥离后还给政府和社会。C 项正确。

D 项，目标管理不是我国现代企业制度基本特征。D 项错误

本题为选非题，因此选择 D 项。

55、B

解析

本题考查管理学基本原理。

领导是在一定条件下，指引和影响个人或组织，实现某种目标的行动过程。其中，把实施指引和影响的人称为领导者，把接受指引和影响的人称为被领导者，一定的条件是指所处的环境因素。领导的本质是人与人之间的一种互动过程，即领导是以人为主体的活动。故 B 正确，当选。

因此，选择 B 选项。

56、C

解析

本题考查其他（法理学），要求选择说法正确的选项。

A 项，法是由国家制定或认可，依靠国家强制力保证实施的。而道德是法律运行的社会基础，对法律具有道德补充作用。选项中“法律的有效实施总是依赖于道德”说法错误。A 项错误；

B 项，诉讼是人民或检察官请求司法官本着司法权作裁判的行为。诉讼能够保护当事人行使权利，保证人民法院及时审理案件，制裁违法行为，保护当事人的合法权益，也能教育公民自觉遵守法律，维护社会秩序、经济秩序，保障社会主义建设事业顺利进行。选项中否认了诉讼的价值。B 项错误；

C 项，道德是引导人们追求至善的良师，教导人们正确地认识社会道德生活的规律和原则，是社会矛盾的调节器，是催人奋进的引路人。加强道德建设能为依法治国奠定坚实的社会基础。只有大力加强公民道德建设，强化规则意识，才能有效增强法治的道德底蕴，为公民自觉守法提供内在动力。C 项正确；

D 项，法定义务由国家法律规定，道德义务是在社会生活中自然形成的；法定义务是必须履行的，道德义务是积极履行的。如果通过立法将“礼让为先”等道德义务全部转化为法律义务，实操性难。D 项错误。

因此，本题选择 C 选项。

57、A

解析

本题考查法理学的基本概念。

中共十八届四中全会指出：“司法公正对社会公正具有重要引领作用，司法不公对社会公正具有致命破坏作用。必须完善司法管理体制和司法权力运行机制，规范司法行为，加强对司法活动的监督，努力让人民群众

在每一个司法案件中感受到公平正义”。题干说明了不公正审判就像破坏了水源，可见其严重性，故强调了提升司法公信力的重要性。

故本题的正确答案为 A 项。

58、C

解析

本题考查法理学的基本概念。

A 项，法律解释是指一定的解释主体根据法定权限和程序，按照一定的标准和原则，对法律的含义以及法律所使用的概念、术语等进行进一步说明的活动。故错误，排除；

B 项，法律事件，不依权利主体的主观意志为转移的法律事实和客观现象，大部分是自然现象。故错误，排除；

C 项，法律事实的一个主要特征，它必须符合法律规范逻辑结构中假定的情况。只有当这种假定的情况在现实生活中出现，人们才有可能依据法律规范使法律关系得以产生、变更和消灭。故正确，当选；

D 项，法律行为以人的意志为转移，是人们有意识的自觉活动的结果。故错误，排除。

因此，选择 C 选项。

59、C

解析

本题考查国情，要求选择说法正确的选项。

A 项，生态保护红线可划分为生态功能保障基线、环境质量安全底线、自然资源利用上线。其中，生态功能保障基线不仅包括重要生态功能区生态红线，还包括禁止开发区生态红线和生态环境敏感区、脆弱区生态红线。A 项错误；

B 项，要谨慎对待外来物种引进，正确的引进会增加引进地区生物的多样性，不适当的引进则会使得缺乏自然天敌的外来物种迅速繁殖，并抢夺其他生物的生存空间，进而导致生态失衡及其他本地物种的减少和灭绝，严重危及一国的生态安全。B 项错误；

C 项，进一步完善转移支付制度，加大支持力度，提高资金使用效益，有利于加强生态保护的力度，促进提高生态保护地区公共服务水平，推动形成人与自然和谐发展现代化建设新格局。C 项正确；

D 项，生态保护补偿机制向着市场化、多元化的方向完善是必然的发展路径。要把生态保护补偿纳入市场调节范围内，使保护区域与受益区域成为市场主体，建立市场规则，充分发挥市场配置在生态保护中的作用。故要引导生态受益者对生态保护者进行补偿，而不是指令。D 项错误。

因此，本题选择 C 选项。

60、B

解析

本题考查宪法基本理论。

《中华人民共和国宪法》是中华人民共和国的根本大法，规定拥有最高法律效力，现行宪法为 1982 年宪法，并历经 1988 年、1993 年、1999 年、2004 年、2018 年五次修订。由此可见，我国 2018 年修宪是 1982 年宪法的第 5 次修改。

故本题的正确答案为 B 项。

61、C

解析

本题考查宪法基本理论。

A 项，中国共产党中央委员会提出关于修改《中华人民共和国宪法》部分内容的建议：五、宪法第一条第二款“社会主义制度是中华人民共和国的根本制度。”后增写一句，内容为：“中国共产党领导是中国特色社会主义最本质的特征。”故错误，排除；

B 项，中国共产党中央委员会提出关于修改《中华人民共和国宪法》部分内容的建议：六、宪法第三条第三款“国家行政机关、审判机关、检察机关都由人民代表大会产生，对它负责，受它监督。”修改为：“国家行政机关、监察机关、审判机关、检察机关都由人民代表大会产生，对它负责，受它监督。”故错误，排除；

C 项，中国共产党中央委员会提出关于修改《中华人民共和国宪法》部分内容的建议：九、宪法第二十七条增加一款，作为第三款：“国家工作人员就职时应当依照法律规定公开进行宪法宣誓。”故正确，当选；

D 项，中国共产党中央委员会提出关于修改《中华人民共和国宪法》部分内容的建议：十二、宪法第六十五条第四款“全国人民代表大会常务委员会的组成人员不得担任国家行政机关、审判机关和检察机关的职务。”修改为：“全国人民代表大会常务委员会的组成人员不得担任国家行政机关、监察机关、审判机关和检察机关的职务。”故错误，排除。

因此，选择 C 选项。

62、A

解析

本题考查公民的基本权利和义务。

根据《宪法》第四十五条：中华人民共和国公民在年老、疾病或者丧失劳动能力的情况下，有从国家和社会获得物质帮助的权利。国家发展为公民享受这些权利所需要的社会保险、社会救济和医疗卫生事业。

因此本题选择 A 项。

63、C

解析

本题考查的是民族区域自治制度。民族自治地方的自治机关是自治区、自治州、自治县的人民代表大会（不包括常委会）和人民政府。民族乡不是自治地方。故本题选择 C 选项。

64、B

解析

本题考查其他（民法）。

作为中国民法典的开篇之作，《中华人民共和国民法总则》在2017年3月15日获十二届全国人大五次会议表决通过，自2017年10月1日起施行。中国民事法律制度从此开启“民法典时代”。

根据《民法总则》第一百八十八条规定，向人民法院请求保护民事权利的诉讼时效期间为三年。法律另有规定的，依照其规定。诉讼时效由两年延长为三年。

故B项正确，当选。

因此，本题选择B选项。

65、D

解析

本题考查民法概述，要求选择体现的民法原则。

根据我国《民法总则》的规定，将我国民法的基本原则概括为：平等原则，自愿原则，公平原则，诚实信用原则，守法和公序良俗原则，节约资源、保护生态环境原则。

A项错误，平等原则：《民法总则》第四条规定：“民事主体在民事活动中的法律地位一律平等。”故排除。

B项错误，公平原则：《民法总则》第六条规定：“民事主体从事民事活动，应当遵循公平原则，合理确定各方的权利和义务。”故排除。

C项错误，公序良俗：《民法总则》第八条规定：“民事主体从事民事活动，不得违反法律，不得违背公序良俗。”故排除。

D项正确，自愿原则：《民法总则》第五条规定：“民事主体从事民事活动，应当遵循自愿原则，按照自己的意思设立、变更、终止民事法律关系。”题干中在小明砸碎别人花瓶时，别人同意赔偿，这体现了民法中的自愿原则。

本题要求选择体现的民法原则，故选D项。

66、D

解析

本题考查物权。

根据《中华人民共和国担保法》第七十一条，债务履行期届满质权人未受清偿的，可以与出质人协议以质物折价，也可以依法拍卖、变卖质物。质物折价或者拍卖、变卖后，其价款超过债权数额的部分归出质人所有，不足部分由债务人清偿。

质权人享有优先受偿权。

由于汽车在丁手里，丁有权变卖汽车，优先实现自己的担保物权。其价款超过债权数额的部分归出质人乙所有。

根据《中华人民共和国物权法》第一百九十条，同一财产向两个以上债权人抵押的，拍卖、变卖抵押财产所得的价款依照下列规定清偿：（一）抵押权已登记的，按照登记的先后顺序清偿；顺序相同的，按照债权比例清偿；（二）抵押权已登记的先于未登记的受偿；（三）抵押权未登记的，按照债权比例清偿。

由于宗某与丙设立了质押权，与甲没有设立质押权，因此丙优先于甲实现担保物权。

综上所述，甲乙丙丁担保物权实现顺位为丁乙丙甲。

因此，选择D选项。

67、A

解析

本题考查合同法，要求选择说法正确的选项。

“赌石”买卖属于射幸买卖，签订的是射幸合同。“射幸”即“侥幸”，其意为碰运气，是指当事人一方是否履行义务有赖于偶然事件的出现的一种合同。

根据《合同法》第一百二十四条规定：“本法分则或者其他法律没有明文规定的合同，适用本法总则的规定，并可以参照本法分则或者其他法律最相类似的规定。”射幸合同在我国法律属于无名合同，现实生活中常碰到的有期货买卖合同、彩票或奖券合同、有奖销售合同等。

根据《民法通则》第七条“民事活动应当尊重社会公德，不得损害社会公共利益，破坏国家经济计划，扰乱社会经济秩序”，第五十八条“违反法律或者社会公共利益的民事法律行为无效。”这是民法的公序良俗原则。即只要射幸合同不违背公序良俗，就能获得法律上的正当性。

A项，射幸合同的构成要件为：1.射幸合同当事人；2.合同标的；3.双方就成立射幸合同的真实意思表示。本题中，合同标的明确，关于“原石”买卖的意思表示真实，则该买卖合同就是合法有效的。A项正确；

B、C、D项，射幸合同不适用等价有偿的原则，故卖方不能因买方“赌石”成功而要求退货或撤销交易。B、C、D项错误；

因此，本题选择A选项。

68、B

解析

本题考查刑法概述，要求选择体现的刑法原则。

刑法的基本原则，是指刑法明文规定的、在全部刑事立法和司法活动中应当遵循的准则。中华人民共和国刑法规定的基本原则有三个，即罪刑法定原则、刑法适用平等原则和罪责刑相适应原则。

A项错误，罪刑法定原则，根据《中华人民共和国刑法》第三条规定：“法律明文规定为犯罪行为的，依照法律定罪处刑；法律没有明文规定为犯罪行为的，不得定罪处刑。其基本含义是法无明文规定不为罪、法无



明文规定不处罚”。故排除。

B项正确，罪刑相适应原则，根据《中华人民共和国刑法》第五条规定：“刑罚的轻重，应当与犯罪分子所犯罪行和承担的刑事责任相适应”。指刑罚的轻重与犯罪的社会危害性程度及犯罪人的人身危险性和应承担的刑事责任相适应。罪重则责大，责大则刑重；罪轻则责小，责小则刑轻。重罪重罚，轻罪轻罚，罪刑相当，罚当其罪。故当选。

C项错误，法律适用一律平等原则，是指对任何人犯罪，在适用法律上一律平等，不允许任何人有超越法律的特权法。故排除。

D项错误，公平公正原则不属于中华人民共和国刑法规定的基本原则。故排除。

本题要求选择体现的刑法原则，故选B项。

69、D

解析

本题考查刑法及其具体运用。

根据《中华人民共和国刑法》第六十七条，犯罪以后自动投案，如实供述自己的罪行的，是自首。范某在家人劝说下自动投案，并如实供述自己的罪行，是自首。故D正确，当选。

因此，选择D选项。

70、C

解析

本题考查犯罪概述，要求选择正确的选项。

A项，根据《刑法》第二十二条规定，为了犯罪，准备工具、制造条件的，是犯罪预备。对于预备犯，可以比照既遂犯从轻、减轻处罚或者免除处罚。本题中，张某已经拿仿制钥匙开门，开始实施犯罪行为，不属于犯罪预备。A项错误；

B项，根据《刑法》第二十四条规定，在犯罪过程中，自动放弃犯罪或者自动有效地防止犯罪结果发生的，是犯罪中止。对于中止犯，没有造成损害的，应当免除处罚；造成损害的，应当减轻处罚。本题中，张某并没有主动放弃的行为，不属于犯罪中止。B项错误；

C项，根据《刑法》第二十三条规定，已经着手实行犯罪，由于犯罪分子意志以外的原因而未得逞的，是犯罪未遂。对于未遂犯，可以比照既遂犯从轻或者减轻处罚。本题中，张某已经尝试打开房门，由于被抓获而未能完成犯罪，属于犯罪未遂。C项正确；

D项，本题中，张某的行为属于犯罪未遂，构成犯罪，但可以从轻或者减轻处罚。D项错误。

因此，本题选择C选项。

71、D

解析

本罪侵犯的客体是复杂客体，即同时侵犯了国家工作人员公务行为的廉洁性和公共财产所有权。其中，国家工作人员公务行为的廉洁性是本罪的主要客体。本罪的犯罪对象是公共财物。根据刑法第九十一条的规定，公共财产，即指国有财产、劳动群众集体所有的财产；用于扶贫和其他公益事业的社会捐助或专项基金的财产。在国家机关、国有公司、企业、集体企业和人民团体管理、使用或者运输中的私人财产，以公共财产论。此外，根据刑法第三百九十四条的规定，在国内公务活动或者对外交往中接受礼物，也可以成为贪污罪的对象。

72、C

解析

本题考查行政法概述。

A项，行政合理性原则，是指行政主体不仅应当在法律、法规、规章规定的范围内实施行政行为，而且要求行政行为要客观、适度，符合公平、正义等法律理性。故错误，排除；

B项，高效便民，是指行政机关应依法高效率、高效益地行使职权，最大程度地方便人民群众，从而更好地服务于人民和实现行政管理的目标。故错误，排除；

C项，诚实守信要求行政活动应具有真实性与确定性。行政主体作出行政活动，应出于真实的目的和意图，意思表示真实、准确，真实性不只适用于行政法律行为，也应包括行政事实行为，如咨询、信息提供等。故正确，当选；

D项，程序正当是指行政机关在作出影响公民、法人或者其他组织权益的决定，尤其是不利决定时，必须遵循正当、公开的程序。故错误，排除。

因此，选择D选项。

73、B

解析

本题考查其他（行政法），要求选择说法正确的选项。

A项，根据《行政许可法》第五十八条规定，行政机关实施行政许可和对行政许可事项进行监督检查，不得收取任何费用。但是，法律、行政法规另有规定的，依照其规定。根据第五十九条规定，行政机关实施行政许可，依照法律、行政法规收取费用的，应当按照公布的法定项目和标准收费；所收取的费用必须全部上缴国库，任何机关或者个人不得以任何形式截留、挪用、私分或者变相私分。财政部门不得以任何形式向行政机关返还或者变相返还实施行政许可所收取的费用。A项错误；

B项，根据《行政处罚法》第四十二条规定，行政机关作出责令停产停业、吊销许可证或者执照、较大数额罚款等行政处罚决定之前，应当告知当事人有要求举行听证的权利；当事人要求听证的，行政机关应当组织听证。当事人不承担行政机关组织听证的费用。B项正确；

C项，根据《诉讼费用交纳办法》第十二条规定，诉讼过程中因鉴定、公告、勘验、翻译、评估、拍卖、变卖、仓储、保管、运输、船舶监管等发生的依法应当由当事人负担的费用，人民法院根据谁主张、谁负担的

原则，决定由当事人直接支付给有关机构或者单位，人民法院不得代收代付。C项错误；

D项，根据《行政复议法》第三十九条规定，行政复议机关受理行政复议申请，不得向申请人收取任何费用。行政复议活动所需经费，应当列入本机关的行政经费，由本级财政予以保障。根据《行政诉讼法》第一百零二条规定，人民法院审理行政案件，应当收取诉讼费用。诉讼费用由败诉方承担，双方都有责任的由双方分担。收取诉讼费用的具体办法另行规定。根据《国家赔偿法》第四十一条规定，赔偿请求人要求国家赔偿的，赔偿义务机关、复议机关和人民法院不得向赔偿请求人收取任何费用。对赔偿请求人取得的赔偿金不予征税。故行政复议、国家赔偿不得收取费用，而行政诉讼应当收取费用。D项错误。

因此，本题选择B选项。

74、A

解析

本题考查合同法。

根据《最高人民法院关于审理城镇房屋租赁合同纠纷案件具体应用法律若干问题的解释》第二十四条第二款规定：“具有下列情形之一，承租人主张优先购买房屋的，人民法院不予支持：（二）出租人将房屋出卖给近亲属，包括配偶、父母、子女、兄弟姐妹、祖父母、外祖父母、孙子女、外孙子女的”。题干中甲虽是将房屋出租给乙，但却是优先将该房屋卖给丙的，所以丙享有了房屋优先购买权，由此可见，乙是没有优先购买权的，也就没有权主张甲、丙的买卖合同无效，结合上述，故BC项错误。

根据《中华人民共和国合同法》第二百二十九条规定：“所有权变动后的合同效力，租赁物在租赁期间发生所有权变动的，不影响租赁合同的效力”。因此丙不可请求乙撤离该房屋，乙有权主张甲、乙间租赁合同对丙继续有效，故A项正确、D项错误。

故本题的正确答案为A项。

75、B

解析

本题考查社会法。

A项，根据《中华人民共和国劳动合同法》第十条，建立劳动关系，应当订立书面劳动合同。已建立劳动关系，未同时订立书面劳动合同的，应当自用工之日起一个月内订立书面劳动合同。用人单位与劳动者在用工前订立劳动合同的，劳动关系自用工之日起建立；第八十条，用人单位直接涉及劳动者切身利益的规章制度违反法律、法规规定的，由劳动行政部门责令改正，给予警告；给劳动者造成损害的，应当承担赔偿责任。因此，小张在与公司依法解除劳动合同后，该公司需要支付经济补偿。故错误，排除；

B项，根据《中华人民共和国劳动合同法》第八十二条，用人单位自用工之日起超过一个月不满一年未与劳动者订立书面劳动合同的，应当向劳动者每月支付二倍的工资。小张在公司工作不足一个月，则双方依法解除劳动合同后，该公司不需要支付经济补偿。故正确，当选；

C项，根据《中华人民共和国劳动合同法》第八十二条，用人单位自用工之日起超过一个月不满一年未与劳动者订立书面劳动合同的，应当向劳动者每月支付二倍的工资。该公司拒不签订书面劳动合同，则双方依法解除劳动合同后，该公司需要向小张支付每月二倍的工资补偿。故错误，排除；

D项，根据《中华人民共和国劳动合同法》第八十二条，用人单位自用工之日起超过一个月不满一年未与劳动者订立书面劳动合同的，应当向劳动者每月支付二倍的工资。小张在公司工作半年，则双方依法解除劳动合同后，该公司需要向小张支付每月二倍的工资补偿。故错误，排除。

因此，选择B选项。

76、D

解析

本题考查时事热点。

2017年12月份中央经济工作会议指出，要科学制定乡村振兴战略规划。健全城乡融合发展体制机制，清除阻碍要素下乡各种障碍。推进农业供给侧结构性改革，坚持质量兴农、绿色兴农，农业政策从增产导向转向提质导向。深化粮食收储制度改革，让收储价格更好反映市场供求，扩大轮作休耕制度试点。

因此，本题选择D选项。

77、C

解析

本题考查时事热点。

《2018年国务院政府工作报告》指出，加大网络提速降费力度，实现高速宽带城乡全覆盖，扩大公共场所免费上网范围，明显降低家庭宽带、企业宽带和专线使用费，取消流量“漫游”费，移动网络流量资费年内至少降低30%，让群众和企业切实受益，为数字中国建设加油助力。

故本题的正确答案为C项。

78、D

解析

本题考查商品与货币。

A项，金本位制就是以黄金为本位币的货币制度。在金本位制下，每单位的货币价值等同于若干重量的黄金（即货币含金量）。由于黄金生产量的增长幅度远远低于商品生产增长的幅度，黄金不能满足日益扩大的商品流通需要和黄金存量在各国的分配不平衡，我国不采用金本位制。故错误，排除；

B项，金银复本位制，“是指以金银两种金属同时为本位货币的货币制度。特点：金银两种金属同时被定为法定货币；金银两种铸币均为主币，均可以自由铸造，都具有无限清偿的效力。复本位制是一种不稳定的货币制度，可能导致商品价格和交易处于混乱状态，我国不采用金银复本位制。故错误，排除；

C项，银本位制是指以白银为本位货币的一种货币制度。十九世纪后期，世界白银产量猛增，是白银市面

价格发生剧烈波动，呈长期下跌趋势。白银价格的起伏不稳，加之体重价低不适合巨额支付，因而不同国家先后放弃银本位制。我国不采用银本位制。故错误，排除；

D项，纸币本位制，亦称“自由本位制”。以国家发行的纸币作为本位货币的一种货币制度。其特点是国家不规定纸币的含金量，也不允许纸币与金（银）兑换，纸币作为主币流通，具有无限法偿能力；同时，国家也发行少量金属铸币作为辅币流通，但辅币价值与用以铸造它的金属商品价值无关。人民币是我国于1948年12月在合并与收兑当时各个革命根据地和解放区的货币的基础上建立起来的，它是我国现行的唯一合法货币，属于纸币本位制。故正确，当选。

因此，选择D选项。

79、C

解析

本题考查经济学原理，要求选择属于存量的选项。

存量和流量是现代西方宏观经济学常用的两个概念。存量是指一时点上存在的某种经济变量的数值，其大小没有时间维度，比如国民财富、货币数量等。而流量是指一定时期内发生的某种经济变量的数值，其大小有时间维度，比如国民收入、货币支出等。

A项错误，政府预算赤字，指财政支出大于财政收入而形成的差额，是在特定时间段发生的经济变量值，属于流量；

B项错误，投资量表示的是在一定时间段内的资本量，属于流量；

C项正确，政府债务，是在一个时间点上的定值，属于存量；

D项错误，一个人的收入和支出，是在一个时间段内变化的数值，属于流量。

因此，本题选择C选项。

80、A

解析

扩张性财政政策是指通过财政收支规模的变动来增加和刺激社会的总需求，在总需求不足时，通过扩张性财政政策使总需求与总供给的差额缩小以至平衡。

81、D

解析

本题考查文学常识。

中华人民共和国国徽和人民英雄纪念碑是新中国建国初期的两大建筑设计。在众多的应征作品中，林徽因等主持的设计方案脱颖而出并最终被采用，这不仅是她及设计小组设计的成功，更是她长期追求中国建筑的民族形式的硕果。无论是国徽的形制和图案，还是纪念碑的形式和中心主题，都可以使人鲜明地感觉到具有一种不可替代的中国风格与中国气魄。林徽因一生能孜孜不倦地追求和探索中国建筑的民族形式，既是时代潮流的

影响，也是她对中国文化的热爱和对祖国的深切情怀使然。

故本题的正确答案为D项。

82、B

83、C

84、A

解析

本题考查文化常识，要求选择有歧义的选项。

A项错误，“门没有锁，咱们进去吧”，此处的锁字有歧义，因为锁可以做名词，也可以做动词，到底是门没有锁子呢还是门没有锁住？！故当选。

B项正确，“雪终于停了，它好像累了”理解为“雪花不下了，说明它累了”。故排除。

C项正确，文先生在苏州的地位让人羡慕。故排除。

D项正确，烟雾中，熊辉陷入了对往事的回忆。故排除。

本题要求有歧义的选项，故选A项。

85、C

解析

本题考查其他（人文历史）。

A项，“端祥”——“端详”。故错误，排除；

B项，“明查秋毫”——“明察秋毫”。故错误，排除；

C项，正确，当选；

D项，“走头无路”——“走投无路”。故错误，排除。

因此，选择C选项。

86、A

87、A

解析

本题考查文化常识，要求选择恰当成语的选项。

A项正确，堂而皇之，形容端正庄严或雄伟有气派，也指表面上庄严正大，堂堂正正，实际却不然，多为贬义。题干中描述朝蚁是一种令人生厌的“小生命”，如今却以它为原料制成的保健品，可见题干含贬义。故当选。

B项错误，一鸣惊人，意思是比喻平时没有突出的表现，一下子做出惊人的成绩，为中性词。故排除。

C项错误，神气：自以为得意傲慢的神情，神气十足，形容摆出一副自以为高人一等而了不起的样子，为中性词。故排除。

D项错误，名正言顺，意思原指名分正当，说话合理，后多指人们做某事名义正当，道理也说得通。多指人，为中性词，故排除。

本题要求选择恰当成语的选项，故选A项。

88、C

解析

本题考查其他（人文历史）。

愕然：形容吃惊，表示出乎意料的心理。

悄然：形容安静而无声静静，无声离去。

惘然：迷糊不清的样子。

悚然：形容害怕的样子

①村边的石桥突然断了，是很突然的事情，村长听到消息，应该感到吃惊。选择“愕然”。

②孩子们睡着了，她离开应该是无声静静地离开。选择“悄然”。

③此情可特成追忆，悲欢离合之情，岂待今日来追忆，只是当年却漫不经心，早已惘然。选择“惘然”。

④树林阴森的，不时传来怪叫声，令人感到惊骇、恐惧。选择“悚然”。

因此，选择C选项。

89、A

解析

第一步，分析文段。文段先是讲述了何为职业，即以此谋生但并不喜欢的工作，紧接着讲述了何为事业，即喜欢且不在意它是否带来利益的工作，最后作者总结到最好的情形即事业和职业一致。文段是“分—总”结构，重点在文段尾句，即事业和职业保持一致，并且文段主体词为“事业”“职业”。

第二步，对比选项。只有A项论及文段主体词。

因此，选择A选项。

90、D

91、B

解析

本题考查物理化学，要求选择苏打粉的主要成分的选项

A项错误，碳酸钠，化学式，又叫纯碱，但分类属于盐，不属于碱。国际贸易中又名苏打或碱灰，是一种重要的有机化工原料，主要用于平板玻璃、玻璃制品和陶瓷釉的生产，还广泛用于生活洗涤、酸类中和以及食品加工等，故排除。

B项正确，小苏打学名碳酸氢钠，化学式 $\text{NaHCO}_3$ ，白色细小晶体，在水中的溶解度小于碳酸钠。它也是一种工业用化学品，有别于工业用碱的小苏打（碳酸氢钠），是由纯碱的溶液或结晶吸收二氧化碳之后制成的，

碳酸氢钠是强碱与弱酸中和后生成的酸式盐，溶于水时呈现弱碱性，此特性可使其作为食品制作过程中的膨松剂，在大批量生产馒头、油条等食品时，常常将可食用的苏打粉溶于水之后倒入面中，以增加食品的蓬松感，苏打粉的主要成分是碳酸氢钠。

C项错误，氢氧化钠，化学式为NaOH，俗称烧碱、火碱、苛性钠，为一种具有强腐蚀性的强碱，一般为片状或块状形态，易溶于水（溶于水时放热）并形成碱性溶液，另有潮解性，易吸取空气中的水蒸气和二氧化碳，可加入盐酸检验是否变质，故排除。

D项错误，氯化钠，化学式NaCl，无色立方结晶或细小结晶粉末，味咸。外观是白色晶体状，其来源主要是海水，是食盐的主要成分。工业上一般采用电解饱和氯化钠溶液的方法来生产氢气、氯气和烧碱（氢氧化钠）及其他化工产品，医疗上用来配置生理盐水，生活上可用于调味品，故排除。

本题要求选择苏打粉的主要成分的选项，故选B项。

92、B

解析

本题考查世界历史。

A项，亚里士多德，古代先哲，古希腊人，世界古代史上伟大的哲学家、科学家和教育家之一，堪称希腊哲学的集大成者。马克思曾称亚里士多德是古希腊哲学家中最博学的人物，恩格斯称他是“古代的黑格尔”。故错误，排除；

B项，阿基米德，伟大的古希腊哲学家、百科式科学家、数学家、物理学家、力学家，静态力学和流体静力学的奠基人，并且享有“物理学之父”的美称，阿基米德和高斯、牛顿并列为世界三大数学家。阿基米德曾说过：“给我一个支点，我就能撬起整个地球。”故正确，当选；

C项，伽利略，意大利数学家、物理学家、天文学家，科学革命的先驱。伽利略发明了摆针和温度计，在科学上为人类作出过巨大贡献，是近代实验科学的奠基人之一。故错误，排除；

D项，约翰尼斯·开普勒，德国杰出的天文学家、物理学家、数学家。开普勒发现了行星运动的三大定律，分别是轨道定律、面积定律和周期定律。这三大定律最终使他赢得了“天空立法者”的美名。故错误，排除。

因此，选择B选项。

93、D

解析

本题考查文化常识。

中国魏晋时期出现一种崇尚老庄的思潮，即玄学，这成为魏晋时代的思想主流。其主要代表人物有何晏、王弼、阮籍、嵇康、向秀、郭象等。并将《老子》、《庄子》和《周易》，称之为“三玄”，而《老子》、《庄子》则被视为“玄宗”。

故D项正确，当选。



因此，本题选择 D 选项。

94、C

解析

本题考查科技常识，要求选择宋元时期居世界领先地位的科技成就的选项。

①“十二气历”是北宋科学家沈括（北宋）创制的一种与现今阳历相似的历法。这种历法既可以和天文实际较好地吻合，又便利了农时的掌握和安排，因此它是一种很有科学价值和实用意义的历法，属于世界领先地位的科技成就。

②“授时历”为公元 1281 年（元至元十八年）实施的历法名，因元世祖忽必烈封赐而得名，原著及史书均称其为《授时历经》。其法以 365.2425 日为一岁，距近代观测值 365.2422 仅差 25.92 秒，精度与公历（指 1582 年《格里高利历》）相当，但比西方早采用了 300 多年。公元 1276 年（元十三年）元世祖命许衡“领太史院事”，全面负责这一工作，并以王恂、郭守敬（元朝）为副，共同研订。这部历法，反映了当时我国天文历法的新水平，属于世界领先地位的科技成就。

③地动仪是中国东汉科学家张衡创造的一传世杰作，它有八个方位，每个方位上均有口含龙珠的龙头，在每条龙头的下方都有一只蟾蜍与其对应。任何一方如有地震发生，该方向龙口所含龙珠即落入蟾蜍口中，由此便可测出发生地震的方向。张衡，字平子。汉族，祖籍今河南南阳人，南阳五圣之一，与司马相如、扬雄、班固并称汉赋四大家，是中国东汉时期伟大的天文学家、数学家、发明家、地理学家、文学家，可见张衡不属于宋元时期人物，故排除。

④印刷术、指南针、火药和火器属于中国四大发明之三项，四大发明还有一项是造纸术，它们是中国古代劳动人民的杰出创造。其中印刷术是中国古代劳动人民的四大发明之一，活字印刷术由北宋的毕昇发明；指南针作为中国古代四大发明之一，它的发明对人类的科学技术和文明的发展，起了无可估量的作用；火药给人类消停战事、安全防卫的作用，成为了人类文明重要发明之一，北宋时已懂得在火药三种主要成分的基础上，为达到不同的军事目的而增减配方中的其他成分，制作出作用不同的火药兵器，在两宋时期火药武器发展较快。属于世界领先地位的科技成就。

综上所述，①②④属于宋元时期世界领先地位的科技成就。

本题要求选择宋元时期居世界领先地位的科技成就的选项，故选 C 项。

95、A

解析

本题考查生物医学。

A 项，剧烈运动时会产生乳酸，如不能及时排除，会造成血液的 PH 值降低。故错误，当选；

B 项，人的胃液中含有少量的盐酸，它有助于将食物中的淀粉分解成葡萄糖。故正确，排除；

C 项，含碳物质燃烧不完全时会产生一氧化碳，中毒机理是一氧化碳与血红蛋白的亲合力比氧与血红蛋白

的亲合力高 200~300 倍，所以一氧化碳极易与血红蛋白结合，形成碳氧血红蛋白，使血红蛋白丧失携氧的能力和作用，造成组织窒息。故正确，排除；

D 项，脂肪由 C、H、O 三种元素组成，在人体内，在脂肪酶的作用下，脂肪水解成甘油和脂肪酸，甘油和脂肪酸最终降解为水和二氧化碳。故正确，排除。

因此，选择 A 选项。

96、B

解析

第一步，本题考查文学常识。

第二步，“水光潋（liàn）滟（yàn）晴方好，山色空蒙雨亦奇”出自宋代诗人苏轼的《饮湖上初晴后雨》，描写的是杭州西湖的美景。因此，选择 B 选项。

拓展

A 项：出自唐代诗人杜甫的《望岳》，描写的是山东泰山雄伟的景象。

C 项：出自唐代诗人杜牧的《寄扬州韩绰判官》，描写的是江苏扬州的二十四桥。

D 项：出自唐代诗人李白的《望庐山瀑布》，描写的是江西九江庐山瀑布的景色。

97、C

解析

本题考查中国历史，要求选择符合题意的选项。

A 项，董仲舒，是西汉思想家、政治家、教育家。他对孔子的儒学进行了发展和补充，并把儒学推向了政治制度化的方向，被称为“新儒学”，但体现不出“西装”这一舶来物，不符合题意。A 项错误；

B 项，李贽，是明代思想家、文学家，泰州学派的一代宗师。他对孔孟传统儒学持批判态度，主张“革故鼎新”，反对思想禁锢。体现不出“西装”的含义，不符合题意。B 项错误；

C 项，康有为，晚清时期重要的政治家、思想家、教育家，资产阶级改良主义的代表人物。他提出“尊孔复古”，只是借助孔子的权威宣传新法，托古改制，但实质上并没有抛弃儒家理论。符合题意。C 项正确；

D 项，陈独秀，中国近现代史上伟大的革命家与改革家、启蒙思想家。他“力排孔教”，希望通过对孔子思想的批判，彻底打破人民心中的思想枷锁，推进全社会的思想解放。体现不出“西装”的概念，不符合题意。D 项错误。

因此，本题选择 C 选项。

98、A

解析

本题考查中共党史。

八一南昌起义简称南昌起义，指在 1927 年 8 月 1 日中共联合国民党左派，打响了武装反抗国民党反动派的

第一枪，揭开了中国共产党独立领导武装斗争和创建革命军队的序幕。起义由周恩来、贺龙、叶挺、朱德、刘伯承、谭平山领导。

故本题的正确答案为 A 项。

99、A

解析

本题考查文学常识。

A 项，《卖柑者言》是一篇元末明初文学家刘基所写的一篇政治寓言。讲述由买卖一个坏了的柑橘的小事引起议论，假托卖柑者的一席话，深刻讽刺了有名无实者的丑恶嘴脸。”金玉其外，败絮其中”是指外面像金像玉，里面却是破棉絮。比喻外表漂亮，内里破败，出自刘基《诚意伯集·卖柑者言》：“观其坐高堂，骑大马，醉醇醴而饮肥鲜者，孰不巍巍乎可畏，赫赫乎可象也，又何往而不金玉其外，败絮其中也哉！”故正确，当选；

B 项，《聊斋志异》（简称《聊斋》，俗名《鬼狐传》）是中国清朝小说家蒲松龄创作的文言短篇小说集，全书共有短篇小说 491 篇，它们或者揭露封建统治的黑暗，或者抨击科举制度的腐朽，或者反抗封建礼教的束缚，具有丰富深刻的思想内容。故错误，排除；

C 项，《二十年目睹之怪现状》是晚清文学家吴趼人创作的一部带有自传性质的长篇小说，为晚清四大谴责小说之一。全书以主人公“九死一生”的经历为主要线索，从他为父亲奔丧开始，到经商失败结束，通过“九死一生”二十年间的遭遇和见闻，描述了日益殖民地化的中国封建社会的政治状况、道德面貌、社会风尚以及世态人情，揭露了晚清社会和封建制度行将灭亡、无可挽救的历史命运。故错误，排除；

D 项，《孽海花》是清朝金松岑、曾朴创作的长篇谴责小说。小说采用隐喻的手法，以苏州状元金沟和名妓傅彩云的经历为线索，展现了同治初年至甲午战争三十年中国社会政治文化生活的历史变迁。故错误，排除；因此，选择 A 选项。

100、B

解析

本题考查文学常识。

“东风不与周郎便，铜雀春深锁二乔”，出自唐代诗人杜牧的《赤壁》，意思是假如东风不给周瑜以方便，结局恐怕是曹操取胜，二乔被关进铜雀台了。所以描写的是三国时期“三大战役”中最为著名的一场——赤壁之战，这也是中国历史上以少胜多、以弱胜强的著名战役之一。诗句中涉及到的人物是周瑜和曹操。故 B 项正确，当选。

C、D 选项，官渡之战，是东汉末年“三大战役”之一，也是中国历史上著名的以弱胜强的战役之一。涉及到人物是曹操和袁绍。不符合题意，排除。

本题要求选择符合题意的选项，因此选择 B 选项。

101、ABCDE

解析

本题考查时事政治。

习近平主席 2018 年新年贺词：“我为中国人民迸发出来的创造伟力喝彩”“千千万万普通人最伟大”“幸福都是奋斗出来的”“逢山开路，遇水架桥”“将改革进行到底”“不驰于空想、不骛于虚声”“以造福人民为最大政绩”……习近平主席 2018 年的新年贺词，激荡光荣与梦想，充满信心与斗志，见证情怀与担当。铿锵有力的话语，点燃了亿万人民在新时代奋发向前的激情。

故本题的正确答案为 ABCDE 项。

102、ABCD

解析

本题考查党政专题。

2018 年 2 月 28 日中国共产党第十九届中央委员会第三次全体会议通过了《中国中央关于深化党和国家机构改革的决定》，《决定》指出，

深化党和国家机构改革，是新时代坚持和发展中国特色社会主义的必然要求，是加强党的长期执政能力建设的必然要求，是社会主义制度自我完善和发展的必然要求，是实现“两个一百年”奋斗目标、建设社会主义现代化国家、实现中华民族伟大复兴的必然要求。全党必须统一思想、坚定信心、抓住机遇，在全面深化改革进程中，下决心解决党和国家机构职能体系中存在的障碍和弊端，更好发挥我国社会主义制度优越性。故 ABCDE 正确，当选。

因此，选择 ABCDE 选项。

103、ABDE

解析

本题考查新时代中国特色社会主义思想，要求选择“四个意识”的内容。

“四个意识”是指政治意识、大局意识、核心意识、看齐意识。这“四个意识”是 2016 年 1 月 29 日中共中央政治局会议最早提出来的。十九大报告中指出：“必须增强政治意识、大局意识、核心意识、看齐意识，自觉维护党中央权威和集中统一领导，自觉在思想上、政治上、行动上同党中央保持高度一致。”故 ABDE 选项正确，当选。

因此，本题选择 ABDE 选项。

104、ACE

解析

本题考查唯物辩证法，要求选择其哲学和科学依据的选项。

A 项正确，大气运动尽管很复杂，但随着气象预报科学技术的发展，人们还是可以预测气象天气，说明了

大气运动是有规律可循的，并可以认识。

B项错误，虽然规律是事物运动过程中固有的本质的、必然的联系，但是任何事物都是必然规律和偶然现象的统一体，因此大气运动的偶然性不一定向有规律的必然性转化，故排除。

C项正确，因为科学技术的发展能让人们更好的认识这些事物的内在规律，因此人们认识这些规律的能力也在不断提高。

D项错误，科学技术虽然发展迅猛，但还未使人们完全掌握了大气的运动规律，故排除。

E项正确，人们对大气运动规律的认识具有无限性，且更精确和更长期的气象预报是源于人们对大气运动规律的深化认识。

本题要求选择其哲学和科学依据的选项，故选ACE项。

105、CDE

解析

本题考查管理学基本原理。

计划工作是全部管理职能中最基本最重要的一个职能，计划工作的第一步是确定目标，这是计划工作的基础，即根据实际情况，科学地预测，权衡客观的需要与主观的可能，提出在未来一定时期的要达到的目标，以及实现目标的途径，拟定和选择实现的方案，并对方案进行评价和选择。故CDE正确，当选。

因此，选择CDE选项。

106、BCDE

解析

本题考查国家基本制度，要求选择连任不超过两届的职位。

A项，根据《宪法》第七十九条规定，中华人民共和国主席、副主席每届任期同全国人民代表大会每届任期相同。并不对连续任职时间做限制，不符合题意。A项错误；

B项，根据《宪法》第八十七条规定，国务院每届任期同全国人民代表大会每届任期相同。总理、副总理、国务委员连续任职不得超过两届。符合题意。B项正确；

C项，根据《宪法》第一百二十四条规定，监察委员会主任每届任期同本级人民代表大会每届任期相同。国家监察委员会主任连续任职不得超过两届。符合题意。C项正确；

D项，根据《宪法》第一百二十九条规定，最高人民法院院长每届任期同全国人民代表大会每届任期相同，连续任职不得超过两届。符合题意。D项正确；

E项，根据《宪法》第六十六条规定，全国人民代表大会常务委员会每届任期同全国人民代表大会每届任期相同，它行使职权到下届全国人民代表大会选出新的常务委员会为止。委员长、副委员长连续任职不得超过两届。符合题意。E项正确。

因此，本题选择BCDE选项。

107、ACD

解析

本题考查时事热点。

《2018年国务院政府工作报告》是国务院总理李克强在中华人民共和国第十三届全国人民代表大会第一次会议上所做的报告。2018年3月5日上午9时，十三届全国人大一次会议在人民大会堂开幕，报告指出要落实第二轮土地承包到期后再延长30年的政策，探索宅基地所有权、资格权、使用权分置改革。改进耕地占补平衡管理办法，建立新增耕地指标、城乡建设用地增减挂钩节余指标跨省域调剂机制，所得收益全部用于脱贫攻坚和支持乡村振兴。深化粮食收储、集体产权、集体林权、国有林区林场、农垦、供销社等改革，使农业农村充满生机活力。

故本题的正确答案为ACD项。

108、CDE

109、ABC

解析

本题考查中国历史，要求选择商鞅变法的内容。

商鞅变法的主要内容有：

1. 承认土地私有，允许自由买卖。

2. 奖励耕战，包括奖励耕织和奖励军功两方面的内容。奖励耕织，即奖励一家一户的男耕女织的农业生产；奖励军功，即规定按照军功大小授予不同的爵位和田宅。

3. 普遍推行县制，由国君直接派官治理，使县成为直属于国君的地方组织。

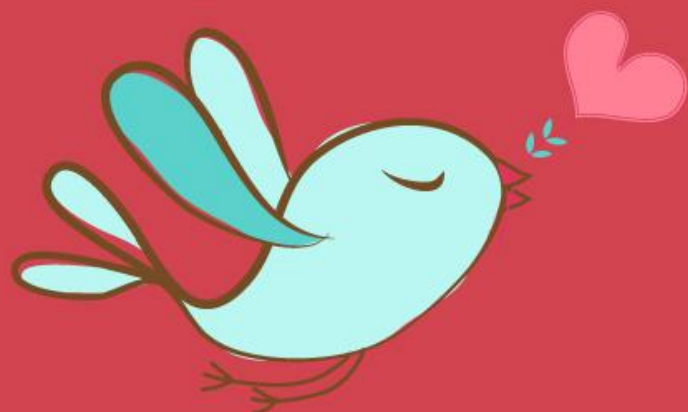
A项正确，实行土地私有制，肯定了封建土地制度的合法性；

B、C项正确，奖励耕战，一方面促进了小农经济和农业生产的发展，另一方面严重地打击了奴隶主贵族的特权，鼓舞将士勇敢战斗，加强了秦军的战斗力。

D项错误，商鞅变法只统一了度量衡，并没有文字和货币；

E项错误，商鞅变法推行县制，以加强中央集权，而郡县制正式建立始于秦始皇。

因此，本题选择ABC选项。



美好的事情即将发生...

something wonderful is about to happen