

2018 年 11 月新疆生产建设兵团考试  
《行政职业能力测验》真题（综合管理类）

公考通网校

[www.chinaexam.org](http://www.chinaexam.org)



公考通 APP



微信公众平台

## 2018年11月新疆生产建设兵团考试《行政职业能力测验》真题（综合管理类）

一、常识判断，根据题目要求，在四个选项中选出一个最恰当的答案。

1、毛泽东提出的著名论断不包括：

- A. “枪杆子里面出政权”
- B. “没有调查就没有发言权”
- C. “不管黑猫白猫，抓到老鼠就是好猫”
- D. “一切反动派都是纸老虎”

2、小明在商场花了4万元人民币购买了套家用电器，这里货币执行的是：

- A. 价值尺度
- B. 流通手段
- C. 支付手段
- D. 贮藏手段

3、行政复议机关在对被申请人作出具体行政行为进行审查时，认为其依据不合法的，本机关有权处理的，应当在\_\_\_\_\_日内依法处理。

- A. 15
- B. 30
- C. 45
- D. 60

4、成语“一鼓作气”出自：

- A. 《左传》
- B. 《春秋》
- C. 《史记》
- D. 《尚书》

5、现代企业制度不包括：

- A. 产权清晰
- B. 权责明确
- C. 政企分开
- D. 效率优先

6、下列各国文化符号对应错误的是：

- A. 美国——星巴克
- B. 日本——空手道

C. 埃及——卢克索神庙

D. 泰国——泰姬陵

7、下列说法错误的是：

A. 新疆的塔里木河是我国最大的内陆河

B. 新疆属于温带大陆性气候，具有温差大，降水量少等特点

C. 新疆的石油、天然气、煤、金、铜等资源蕴藏丰富

D. 新疆塔里木盆地的塔克拉玛干沙漠是我国第二大沙漠

8、“求木之长者，必固其根本；欲流之远者，必浚其泉源”蕴含的哲理是：

A. 事物的联系具有普遍性与客观性

B. 质量互变规律

C. 具体问题具体分析

D. 矛盾的对立统一

9、下列收入分配形式中，不属于再分配的是：

A. 税收

B. 社会保障

C. 社会转移支付

D. 工资

10、甲趁夜深人静时潜入某小区偷盗电动车，正准备骑走时被保安抓获，甲的行为属于：

A. 犯罪预备

B. 犯罪未遂

C. 犯罪中止

D. 犯罪既遂

11、若农作物出现以下症状：老叶和叶缘发黄，进而变褐，焦枯似灼烧状。那么该农作物缺乏的是：

A. 氮肥

B. 磷肥

C. 钾肥

D. 水分

12、下列名画与作者搭配错误的是：

A. 《八骏图》——徐悲鸿

B. 《呐喊》——蒙克

C. 《星空》——梵高

D. 《父亲》——吴冠中

13、下列古城或遗址没有位于新疆境内的是：

- A. 江孜古城
- B. 米兰古城
- C. 高昌古城
- D. 交河故城

14、事业单位工作人员连续旷工超过\_\_\_\_\_个工作日，或者一年之内累计旷工超过\_\_\_\_\_个工作日的，单位可以解除聘用合同。

- A. 7 14
- B. 14 20
- C. 15 30
- D. 30 60

15、下列为最大的咸水湖的是：

- A. 博斯腾湖
- B. 艾比湖
- C. 艾丁湖
- D. 喀纳斯湖

16、世界上第一部成文宪法是：

- A. 1787 年美国宪法
- B. 法国 1791 年宪法
- C. 1918 年苏俄宪法
- D. 英国《自由大宪章》

17、第一次提出毛泽东思想概念的人是：

- A. 刘少奇
- B. 陈毅
- C. 周恩来
- D. 王稼祥

18、下列不属于第一顺序法定继承人的是：

- A. 配偶
- B. 子女
- C. 父母

D. 兄弟姐妹

19、潜望镜利用了什么原理？

A. 光沿直线传播

B. 光的折射

C. 光的反射

D. 以上都不对

20、关于目前的国际体育赛事，下列说法不正确的是：

A. 拳击项目不允许职业选手参赛

B. 斯诺克台球属于奥运会的比赛项目之一

C. 奥运会男子足球项目的参赛选手除最多 3 名超龄球员外，其他球员不得超过 23 岁

D. 网球四大满贯是指澳大利亚网球公开赛、温布尔登网球公开赛、法国网球公开赛和美国网球公开赛

**二、言语理解与表达，本部分包括表达与理解两方面的内容。请根据题目要求，在四个选项中选出一个最恰当的答案。**

21、民营经济的历史贡献不可磨灭，民营经济的地位作用\_\_\_\_\_，任何否定、弱化民营经济的言论和做法都是错误的。填入划横线部分最恰当的一项是：

A. 不容置喙

B. 不容置疑

C. 举足轻重

D. 大有可为

22、互联网技术的发展，让“万物皆媒”成为可能，也让自媒体成为创新创业的重要载体。任何自媒体玩家想从动辄数以千万计的同类自媒体账号中\_\_\_\_\_，都必须有响当当的硬实力。

填入划横线部分最恰当的一项是：

A. 首屈一指

B. 屈指可数

C. 鹤立鸡群

D. 脱颖而出

23、凝聚着全体建设者智慧和心血，\_\_\_\_\_了全体建设者精神和灵魂的港珠澳大桥未来 120 年甚至更长时间将\_\_\_\_\_于珠江口伶仃洋上，见证粤港澳三地的融合与发展，见证祖国的强盛。

填入划横线部分最恰当的一项是：

A. 融入 屹立

B. 聚集 耸立

C. 结合 矗立

D. 注入 伫立

24、\_\_\_\_\_的人群，品种繁多的小鸟，古色古香的旧宅，色彩斑驳的小街，百鸟市场吸引人们的不仅仅是这些，或许还有景色背后的一种\_\_\_\_\_，构成了这座古都历久弥新、深沉悠远的人文风情，寄托着人们对于美好的向往。

填入划横线部分最恰当的一项是：

A. 络绎不绝 情怀

B. 连绵不断 情趣

C. 车水马龙 情感

D. 门庭若市 情愫

25、穷人的孩子，\_\_\_\_\_地街上转，阔人的孩子，妖形妖势，娇声娇气地在家里转，长大了，都\_\_\_\_\_地在社会转，同他们的父亲一样，或者还不如。

填入划横线部分最恰当的一项是：

A. 蓬头垢面 昏天黑地

B. 不修边幅 天昏地暗

C. 藏污纳垢 暗无天日

D. 披头散发 神志不清

26、快过年了，在外忙碌的人早已是\_\_\_\_\_，归心似箭了，背起行囊回家成为此时人们的共同心愿。你看火车站到处是人头攒动，买票的人排起长长的队伍，拿到好不容易买到的车票，自然是\_\_\_\_\_，仿佛马上就要踏上家门了。

填入划横线部分最恰当的一项是：

A. 迫在眉睫 兴高采烈

B. 心急如焚 欣喜若狂

C. 迫不及待 心花怒放

D. 当务之急 悠然自得

27、如果因为遭遇了磨难而怨天尤人，如果因为遭遇了挫折而\_\_\_\_\_，如果因为面临逆境而放弃了追求，如果因为受了伤害就\_\_\_\_\_，那你就大错特错了。

填入划横线部分最恰当的一项是：

A. 自暴自弃 一蹶不振

B. 自愧不如 江河日下

C. 安于现状 狼狈不堪

D. 妄自菲薄 一泻千里

28、扔掉那些\_\_\_\_\_、心怀鬼胎的所谓忌讳，放言指点世相人情，激扬挥洒少年意气，评判、责难、质询、赞咏，无不拂去种种粉饰以及彩晕，率性而任情，那该是怎样的一种动人洒脱，那是任何\_\_\_\_\_的排练都难以企及的。

填入划横线部分最恰当的一项是：

- A. 贼眉鼠眼 殚精竭虑
- B. 言语无味 呕心沥血
- C. 獐头鼠目 处心积虑
- D. 面目可憎 煞费苦心

29、在偿付能力\_\_\_\_\_的各种规定和制度等的建立过程中，精算师是最活跃的因素，正是他们\_\_\_\_\_的工作，对整个寿险公司偿付能力监管工作才能做到与时俱进，不断紧跟寿险业务发展的需要。

填入划横线部分最恰当的一项是：

- A. 监管 卓有成效
- B. 监察 立竿见影
- C. 监测 行之有效
- D. 监控 胸有成竹

30、这些人高视阔步，一如官差办案一般，决不掩藏\_\_\_\_\_，怎么看也不像是\_\_\_\_\_之辈。填入划横线部分最恰当的一项是：

- A. 形迹 鸡鸣狗盗
- B. 行迹 旁门左道
- C. 行迹 鸡零狗碎
- D. 形迹 鸡飞狗跳

31、由于近年来对小清河渔业资源的过度捕捞，1980年以来，小清河渔业资源种类开始减少；1995年，小清河渔业资源种类有90种，主要以鱼类和甲壳类为主。一方面破坏了生态系统的平衡，另一方面渔民仍在加速捕捞。专家估计，到2020年，小清河的渔业资源种类将锐减至57种，小清河支持社会经济发展的功能将到极限。

这段话意在说明：

- A. 小清河渔业资源的捕捞已突破该河承载的极限
- B. 捕捞渔业资源已经造成小清河渔业资源种类减少
- C. 小清河的渔业资源承载力将达到极限
- D. 小清河自身平衡的“渔业资源”无法实现

32、取消特长生招生不等于取消特长教育。相反，在取消特长生招生之后，如何科学引导有学科特长与创新潜质的孩子自由发展，尤其是在“新高考”综合素质评价的背景下，如何对孩子的个性化特质给出科学评价，是基础教育必须攻克的难题。在更公平的起点上、更透明的规则下、更规范的秩序内，有针对性地呵护每一个孩子的潜力和创造力，打破流水线式的人才培养，为孩子的多元发展以及国家创新人才的培养提供最坚实的保障，未来，也还需要每一位老师做深入探索和大胆实践，更需要评价体系的科学引导。

最适合这段文字的标题是：

- A. 让特长教育回归纯粹
- B. 取消特长生招生让教育更加公平
- C. 新形势下的教育
- D. 认真呵护每个孩子的创造力

33、王华用行动与生命，回答了“援疆三问”——来疆为什么？在疆干什么？离疆留什么？当有人计较高寒干燥、水碱、紫外线等对身体的伤害时，王华在可克达拉市高中项目的工地上日夜奔波，在为新疆生产建设兵团第四师医院综合楼项目申建殚精竭虑；当儿子因为爸爸不能陪伴左右而伤心落泪时，王华在帮高中生依力米努尔·马合木提跃过龙门……这样的故事并非惊天动地，也无关生死抉择，却让人感受到超越性的意义和价值。

这段文字重点强调的品质是：

- A. 牺牲小我，成全大我
- B. 不屈不挠，坚持以底
- C. 十年如日，坚持不懈
- D. 一丝不苟，精益求精

34、有人说，互联网是平的，没有边界。此话有其道理，毕竟互联网让地球变成“村落”、让信息不再是“孤岛”、让创新创业“风口”大开，“互联网+”的“+”也说明了新经济跨界的涵义。应该看到的是，跨界更多的是融合，而非无边无界、无拘无束。从滴滴顺风车事件不难发现，某些新经济一旦无界发展，无序发展，就会给用户和社会带来许多从未出现过的困扰和麻烦，甚至，连人的基本公共安全都成为奢侈品。这段文字的主旨是：

- A. 互联网既是平的，又是有边界的
- B. 互联网让信息不再孤立，让创新创业成为可能
- C. 新经济的跨界在于融合，而非无界发展
- D. 滴滴顺风车的无界发展给社会带来了困扰

35、一段时间以来，“果农卖不出荔枝当场踩烂”“菠萝跌到5分钱一斤无人问津”等农产品滞销事件时有发生，网络上还有不少店铺滥用一张老果农的照片，大搞“帮帮我们吧”的悲情营销等，都多多少少反映了



这种倾向。对此，应该强调爱心和善举的伟大，但每一次滞销事件的发生，都提醒我们要更加重视农产品“走出去”的困境，有针对性地建立常态化解决机制。目前来看，得益于网络技术驱动、购物方式转变，农产品需求和供给之间有了更多对接的可能性，我们完全有能力解决好相当一部分滞销难题。

这段文字意在说明：

- A. 农产品滞销问题泛滥，不提倡以爱心和善举为基础的悲情营销
- B. 我们要重视农产品“走出去”的困境，建立常态化解决机制
- C. 我们要充分利用好互联网电商等平台扩大销售渠道，解决农产品滞销
- D. 只要方法得当，农产品滞销问题是完全能够由农民自己解决的

36、一些医闹者认为，只要出现医疗事故，一律可以归咎于医院的不负责任、医生的主观懈怠或者故意延误。而通过对医务人员的谩骂攻击，既能发泄不满，又能扩大社会影响，迫使医院做出让步，进而获得更高的赔偿。为了解决惩治医闹无法可依的问题，在2015年刑法修正案中，正式将“医闹”行为纳入刑法管束之中。在此次草案二审稿中，进一步界定了“医闹”的法律责任，明确规定对于构成违反治安管理行为的，依法给予治安管理处罚。

这段文字意在强调：

- A. 指望医生能包治百病、一治就好是不现实的，出现医疗事故，一律追究医院和医生的责任是不明智的
- B. “医闹”事件频发，是医患矛盾的一种升级表现，与部分患者法制观念淡漠、惩戒力度过小有很大的关系
- C. 通过对医务人员谩骂攻击，迫使医院做出让步，进而获得更高赔偿的做法将受到治安管理处罚
- D. 只有不断完善调节医患关系的法律体系，将惩治“医闹”行为纳入法制化轨道，才能更好解决医闹问题

37、普林斯顿大学一项研究发现，亚裔学生的SAT成绩需要比白人高出140分，比拉美裔高270分，比非洲裔高450分才能进入美国一流大学，超高的分数线被称为“亚裔税”。过去六年了，哈佛录取的白人学生达约2680人，超过这一期间录取的所有亚裔学生人数2460人，而非裔和拉丁裔录取生人数加起来才2693人。尽管亚裔美国人预计在2022年占该校录取人数的22.7%，比亚裔在美国人口中所占的比例高得多。但内部审查指出，如果哈佛的衡量标准只有考试成绩，亚裔录取人数的占比将是43%。

下列说法与原文相符的是：

- A. 美国大学在招生时歧视亚裔学生已不是秘密
- B. 亚裔美国人占哈佛大学录取人数的比例高于亚裔在美国人口中所占的比例
- C. 哈佛大学为代表的美国一流大学对亚裔学生的录取标准高，录取比例不公平
- D. 哈佛大学录取学生的标准不是考试成绩，而是通过采取一些较为模糊的措施来歧视亚裔美国人

38、持续推进跨省异地就医直接结算工作，除了要对部分人群实行优先解决，还要对异地结算之路上普遍存在的某些“掐脖子”问题尽快做出调整。此前群众反映比较多的是，办理流程比较繁琐。相关人员需要先在参保地医保经办机构办理备案登记，提交备案表等，之后还需要就医地的经办机构或者定点医疗机构提供证明或者盖章等。有关部门还应加大改革力度、提高信息化水平，逐步实现与直接结算相关的各项服务管理流程“不见面、零跑腿”，让老百姓的异地结算之路越走越顺畅。

这段文字的主旨是：

- A. 在我国异地就医存在诸多不便
- B. 简化异地医保结算流程势在必行
- C. 我国医保单位行政结构冗余
- D. 老百姓的医保异地结算将会很快实现

39、生产设备现代化了，人员管理有没有现代化呢？高层信誓旦旦，但一层的员工能不能做到诚信？任何一项管理制度最终都要落实到人头上，人管好了，食品就能安全起来，人管不好，几乎注定会出问题。就像这起事件中，偷工减料就快写在脸上了，食堂里那么多触目惊心、不加掩饰的过期霉烂食品，居然没有引起警惕。正因为环节太多，监管更得时时在线。学校的供餐企业，当然学校是第一监管人，学校管理人员和老师每天都要接触这些食品，当然对情况更了解。很难让人相信，24元的餐费标准，竟然只能吃到这么没有保障的东西，这样的事正常吗？

这段文字要反映的问题是：

- A. 做好食品安全，人员管理很重要
- B. 学校管理人员和老师要为学校的食品安全负主要责任
- C. 有些学校食堂的饭菜质量不达标
- D. 监管环节太多反而不利于食品安全的保障

40、\_\_\_\_\_。“惟江上之清风，与山间之明月，耳得之而为声，目遇之而成色”，苏子有忆起，虽遭官场与文场一起泼来的污水，但他仍意气风发，“侣鱼虾而友麋鹿”，心胸豁达可见一斑。“安能摧眉折腰事权贵，使我不得开心颜”，遭人诽谤的李白，被玄宗赐金放还，虽有昭昭若明星之德，日月齐辉之才，终化为泡影，但他仍意气风发，“举杯邀明月，对影成三人”，酒入愁肠三分酿成月亮，七分化为剑气，秀口一吐便是半个盛唐。若无意气，他怎会有如此豁达的胸襟？

填入横线恰当的是：

- A. 人有意气，才能在国家危难之际挺身而出
- B. 人有意气，才能摧不垮，意气不衰
- C. 人有意气，才能千古留名，流芳百世
- D. 人有意气，才能有豁达的胸襟

41、沉湎于网络游戏的农家子弟，\_\_\_\_\_，出路单一化、人生定型化的“辍学——打工——结婚生育——打工”，成为一些乡村青少年难以摆脱的宿命。但过早地荒废学业，不仅会让农家子弟失去一条向上流动的渠道，也让一些家庭失去“只要有一个上学的，这个家就有希望”的期盼与憧憬。

根据文段，填入画横线部分最恰当的句子是：

- A. 过早地放弃了通过教育来改变命运
- B. 缺乏父母的教育与关爱
- C. 过早地放弃了自己的梦想
- D. 缺乏现实世界的历练

42、\_\_\_\_\_近年来，随着传统文化日益受到重视，传承呼声越来越响亮。从易中天品三国到戴建业“魔性讲古诗”说明，使“优秀传统文化活起来、传下去”，非常重要的一点就是创新，哪怕是一堂课、一件文物，只有不断创新面向现代人的表达交流方式，拉近古人与今人的距离，实现跨时空对话交流，才能在人们心灵的共振中打通和延续文化的血脉，传承优秀文化基因。

这段文字的主旨是：

- A. 易中天品三国和戴建业“魔性讲古诗”的成功之处
- B. 优秀传统文化的传承在于创新交流方式
- C. 课堂、文物可以打通和延续传统文化的血脉
- D. 优秀传统文化的创新和传承是大势所趋

43、有人曾说，“城市是文化的容器”。这句话或许只说对了一半。城市并非是没有生命的容器，而是洋溢着生命的有机体。我们一说到“水巷小桥多”，往往能想到苏州的园林；一提及“江南佳丽地，金陵帝王州”，往往会想到石头城南京；而“万里山峦舞巨龙”，也让世人领略到了北京的沉雄大气。每座城市都有其独特之处，但这种独特性不是凭空出现的，正是历史的积淀、文化的传承，构成了这座城市独特的气质和品格。

这段文字的主旨是：

- A. 城市的生命，来自于文化的传承
- B. 文化是一座城市的独特印记
- C. 做好城市的文化传承工作任重道远
- D. 城市规划和建设要高度重视历史文化保护

44、北京西北郊区的圆明园，曾是中国有史以来最宏伟的皇家园林。在清室 150 余年的创建和经营下，曾以其宏大的地域规模、杰出的营造技艺、精美的建筑景群、丰富的文化收藏和博大精深的民族文化内涵而享誉于世，被誉为“一切造园艺术的典范”，被法国作家雨果称誉为“理想与艺术的典范”。但先后经英法联军、八国联军洗劫后，终变成一片废墟。也正是因为这样一个由辉煌到衰败的过程，圆明园成为人们旅游的热点景区。

这段话是一篇文章的引言，文章接下来最可能讲的是：

- A. 圆明园的毁灭过程
- B. 圆明园的文化遗产
- C. 圆明园的兴衰历程
- D. 清王室的生活状况

45、谣言四处传播，假话蒙蔽人心，这是任何法治社会都难以接受的。或是误导公众认知，或是毒害网络生态，或是消耗公权力形象，或是破坏市场秩序、伤害企业利益，无论什么形式的谣言，都极具社会危害。正因为这样，包括自媒体在内的网络参与者，都应当恪守不造谣、不信谣、不传谣的底线，自觉做社会正能量的拥护者、支持者、奋斗者。

这段文字意在呼吁：

- A. 社会公众要提高辨别能力，有效抵制网络谣言
- B. 网络参与者要增强社会责任感，恪守底线，传播正能量
- C. 不断加强社会各方面辟谣机制建设，严惩网络谣言，维护政府公权力
- D. 建立健全网络建设的法律法规，进一步推动法治社会发展

**三、数量关系，在四个选项中选出一个最恰当的答案。**

46、某超市打折区有蔬菜 10 种，水果 5 种，肉类 3 种。三类商品的打折价格分别统一为 10 元，20 元和 30 元。小刘身上有 30 元，他打算全部用来买打折商品，且同一种商品不重复购买。问他可以有多少种选择？

- A. 173
- B. 167
- C. 159
- D. 150

47、2018 年是中国农历狗年，在本世纪余下的年份里，农历是狗年的年份还有多少个？

- A. 5
- B. 6
- C. 7
- D. 8

48、一个箱子的底面积为 90 平方分米，装一种长方形木块，木块的棱长分别为 2 分米，3 分米，5 分米，如果放 3 层，这个箱子最多可装多少个木块？

- A. 18
- B. 27
- C. 36

D. 45

49、将 500 克浓度为 20% 的盐水与 1000 克浓度为 15% 的盐水混合后，再加入 200 克盐，蒸发掉 400 克水后，该盐水的浓度约是多少？

A. 30.2%

B. 34.6%

C. 38.7%

D. 40.3%

50、体重不等的 9 名学生站成一排照相，要求体重最轻的学生站中间，按照体重向两侧递增，共有多少种排法？

A. 70

B. 95

C. 110

D. 125

51、某部队的全体官兵刚好排成一个方阵，最外层人数是 128 人，则该部队共有多少名官兵？

A. 529

B. 783

C. 1089

D. 1122

52、某公司利用甲、乙会议室举办员工培训。甲、乙会议室均有 4 排座位，甲会议室每排可坐 15 人，乙会议室每排可坐 10 人。两会议室当月共举办该培训 30 次，每次培训均坐满，当月培训 1400 人次。问甲会议室当月共举办多少次这项培训？

A. 10

B. 12

C. 20

D. 18

53、今年，父亲的年龄是小明的 3 倍，并且六年后小明和父亲的年龄之和是 80 岁，那么，小明今年多少岁？

A. 16

B. 17

C. 19

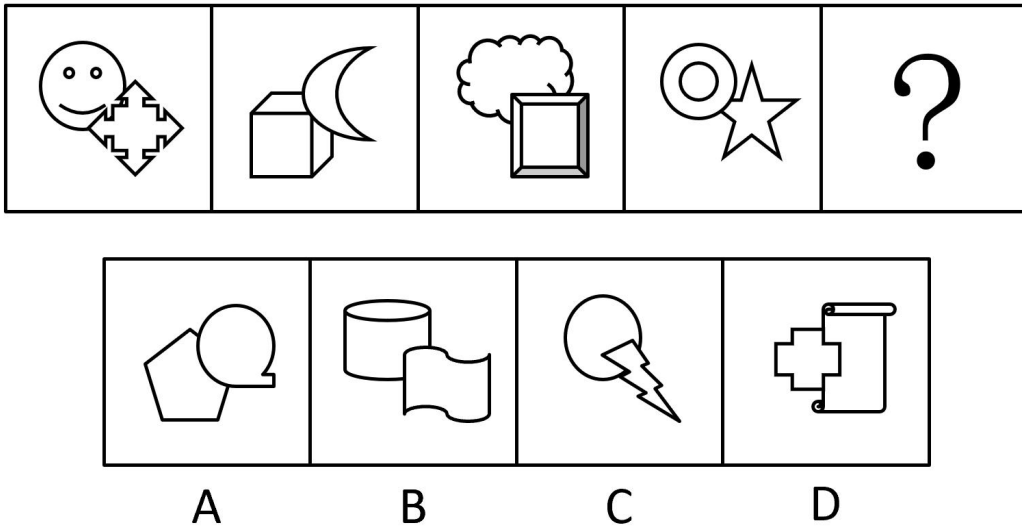
D. 20

54、已知一个长方体的所有棱长之和是 144，且长宽高之比是 5:4:3，那么这个长方体的表面积是多少？

- A. 423
- B. 846
- C. 1264
- D. 1620

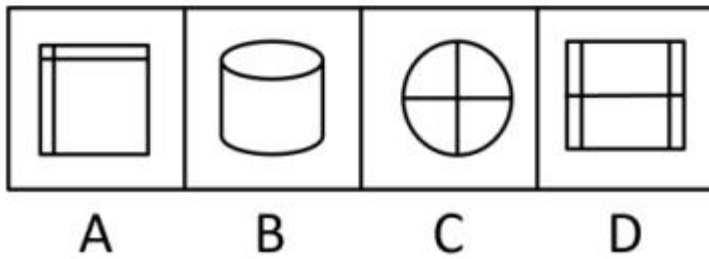
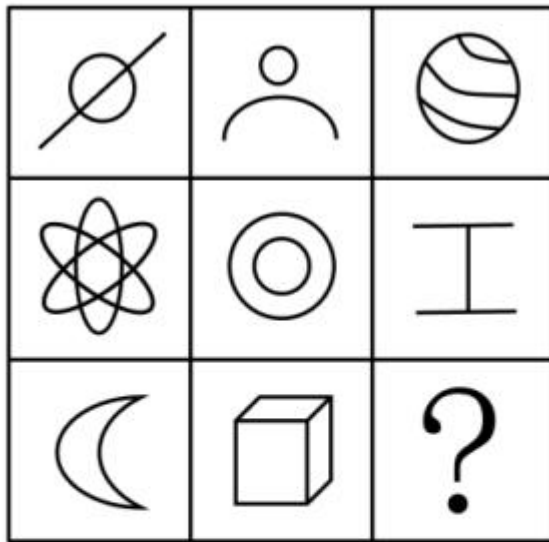
四、判断推理，本部分包括图形推理、类比推理、定义判断、逻辑判断四种类型的题目，在四个选项中选出一个最恰当的答案。

55、从所给的四个选项中，选择最合适的一个填入问号处，使之呈现一定的规律性。



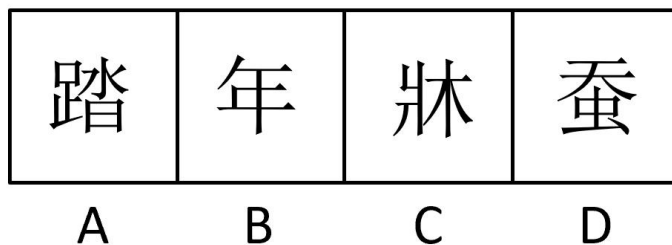
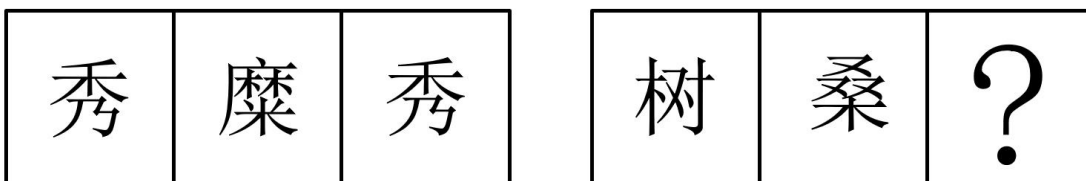
- A. A
- B. B
- C. C
- D. D

56、从所给的四个选项中，选择最合适的一个填入问号处，使之呈现一定的规律性。



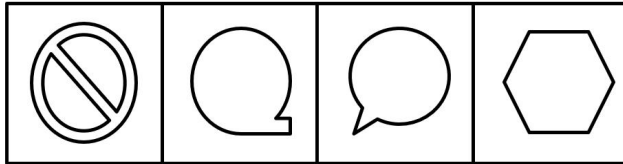
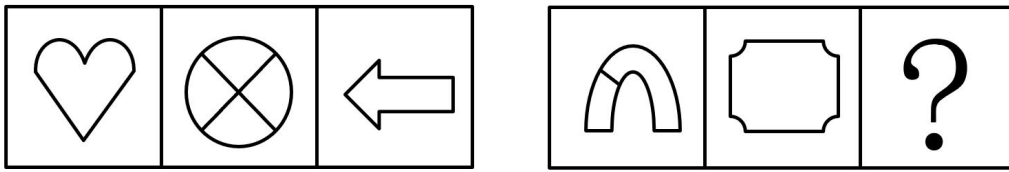
- A. A
- B. B
- C. C
- D. D

57、从所给的四个选项中，选择最合适的一个填入问号处，使之呈现一定的规律性。



- A. A
- B. B
- C. C
- D. D

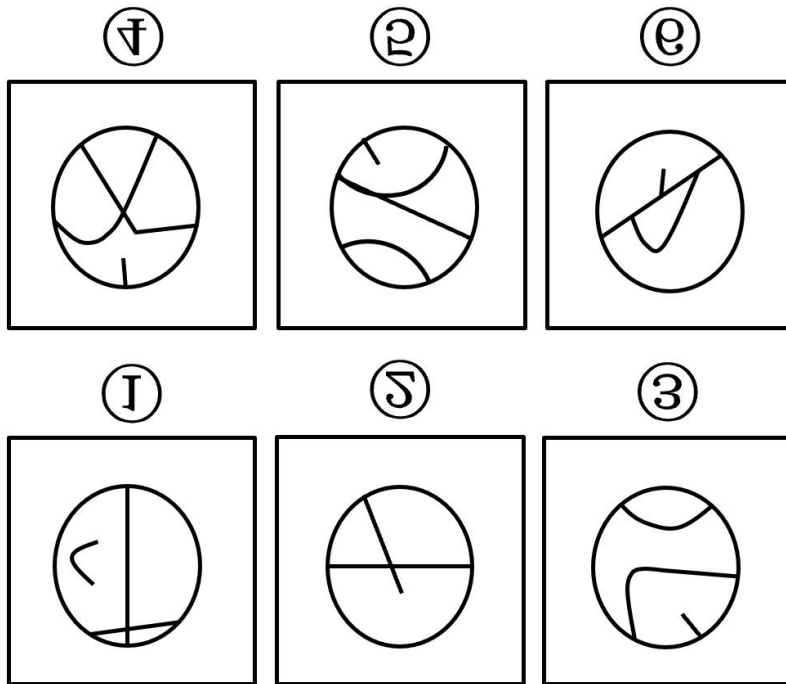
58、从所给的四个选项中，选择最合适的一个填入问号处，使之呈现一定的规律性。



A B C D

- A. A
- B. B
- C. C
- D. D

59、把下面六个图形分为两类，使每一类图形都有各自的共同特征或规律，分类正确的一项是：



- A. ①④⑥，②③⑤
- B. ①④⑤，②③⑥
- C. ①②⑤，③④⑥
- D. ①③⑤，②④⑥



60、被害妄想症是妄想症中最常见的一种，它是精神疾病的一个重要症状。主要是指患者往往处于恐惧状态而胡乱推理和判断，思维发生障碍，坚信自己受到迫害或伤害，病人往往会变得极度谨慎和处处防备，还时常将相关的人纳入自己妄想的世界中。

下列行为中不符合被害妄想症表现的是：

- A. 张三感觉别人想要诬陷他，却找不到确切的诬告人
- B. 李四和别人争吵之后，开始担心对方会报复
- C. 王五害怕走夜路，总感觉背后有什么东西跟着自己
- D. 赵六下班回家，路上他感觉所有人都在盯着他手里的包

61、企业舆情是“企业舆论情况”的简称，是指在一定的社会空间内，围绕某一企业事件的发生、发展和变化，公众对事件所持有的信念、态度、意见和情绪等表达的集合。

下列情况中不属于企业舆情的是：

- A. 某公众交流平台上对于某酒厂造假行为形成了一边倒的鞭挞
- B. 学校里同学们对于某新款钢笔的评价两极分化
- C. 某企业为扩大产品销量雇佣网络水军大肆夸张宣传自家产品
- D. 某娱乐公司的明星离婚，网络上显示了众生百态

62、投射效应是指将自己的特点归因到其他人身上的倾向。在认知和对他人形成印象时，以为他人也具备与自己相似的特性的现象，把自己的感情、意志、特性投射到他人身上并强加于人，即推己及人的认知障碍。投射效应有两种表现形式：一是感情投射，即认为别人的好恶与自己相同，进而按照自己的思维方式，试图影响他人；二是认知缺乏客观性。

根据上述定义，不属于投射效应的是：

- A. 张某的朋友来张某家做客，在交谈的过程中，张某感觉家里很热，不问客人的意愿将冷气空调打开
- B. 小明的爸爸不喜欢足球，严厉禁止小明踢足球，因为他认为踢足球影响学习
- C. 小周长相英俊帅气，自从遇上其貌不扬的小王后，他便深深地坠入了爱河，因为小周觉得小王是天下最美丽的女人
- D. 艾米丽学习表现较差，但她在期中考试中取得了好成绩，因此班主任李老师认为艾米丽在考试过程中作弊

63、噪声是指发声体做无规则振动时发出的声音。通常所说的噪声污染是指人为造成的。从生理学观点来看，凡是干扰人们休息、学习和工作以及对你所要听的声音产生干扰的声音，即不需要的声音，统称为噪声。当噪声对人及周围环境造成不良影响时，就形成噪声污染。

根据上述定义，不属于噪声污染的是：

- A. 小李每天开着大货车穿行于某居民区，为了避免事故发生，小李不停地按喇叭，大货车发出“滴滴”的声音，严重影响了该居民区居民的生活
- B. 小范家附近新建立了一机械加工厂，机械厂切割机械的声音让小范寝食难安
- C. 小孔从小酷爱音乐，每当他回到自己的房间后，就将音乐播放器的音量开到最大，使左邻右舍苦不堪言
- D. 为了提高城市的防空能力，某市防空办打开了防空警报，防空警报的铃声响彻云际，甚至渗透到城市的每一个角落

64、适应现象是由感官适应性引起的感觉变化现象。简而言之就是指感官在同一种刺激作用一段时间后，感官对刺激产生反应的灵敏度下降，感觉变弱的现象。一般适应的程度与刺激的强度成正比，在外界强烈刺激去除后，感官的灵敏度会逐渐恢复。通常感觉产生适应越快，其灵敏度恢复得就越快。

根据上述定义，不属于适应现象的是：

- A. 库吉吃第二块糖时总觉得没有第一块糖甜
- B. 艾薇从小失明，但她的听觉和触觉特别发达
- C. 杰克进入水产鱼店时，闻到了强烈的鱼腥味，但鱼店老板却觉得没有鱼腥味
- D. 冬泳爱好者下水后觉得水凉，游一会之后便不觉得水凉了

65、责任：义务

- A. 税收：工资
- B. 警察：罪犯
- C. 编剧：诗人
- D. 男人：女人

66、金钱：购物

- A. 邻居：亲戚
- B. 轮船：运输
- C. 学校：人才
- D. 蛋糕：生日

67、牡丹：富贵

- A. 梅花：母爱
- B. 康乃馨：爱情
- C. 青松：坚毅
- D. 红豆：胜利

68、举案齐眉：夫妻

- A. 两肋插刀：父子

B. 肝胆相照：朋友

C. 摧枯拉朽：医生

D. 执法如山：军队

69、欲穷千里目，更上一层楼：王之涣

A. 夕阳无限好，只是近黄昏：李商隐

B. 锄禾日当午，汗滴禾下土：李白

C. 空山不见人，但闻人语响：杜牧

D. 孤舟蓑笠翁，独钓寒江雪：王维

70、螳螂捕蝉：声名狼藉

A. 扬眉吐气：损兵折将

B. 精神焕发：本末倒置

C. 参天大树：哄堂大笑

D. 半途而废：坚持不懈

71、引擎：发动机

A. 妻子：拙荆

B. 马铃薯：地瓜

C. 奶粉：牛奶

D. 教授：职称

72、进出口：进口：出口

A. 硬币：正面：反面

B. 地图：南半球：北半球

C. 生物：动物：植物

D. 上下班：上班：下班

73、鲁迅对于\_\_\_\_\_相当于\_\_\_\_\_对于《茶馆》

A. 《华盖集》 舒庆春

B. 《四世同堂》 沈从文

C. 《寒夜》 李尧棠

D. 《子夜》 沈德鸿

74、电影对于\_\_\_\_\_相当于\_\_\_\_\_对于画家

A. 剧本 国画

B. 主角 山水

C. 台词 水彩

D. 导演 画作

75、若“所有大熊猫纪念币可能都具有收藏价值”为真，则下列一定为真的是：

A. 并非所有大熊猫纪念币都具有收藏价值，这是不必然的

B. 所有大熊猫纪念币都具有收藏价值，这是必然的

C. 所有大熊猫纪念币都具有收藏价值

D. 并非所有大熊猫纪念币都具有收藏价值，这是可能的

76、如果有台风，那么庄稼收成就不好。以下哪项与上述说法的意思相同：

A. 如果庄稼收成不好，则有台风

B. 如果庄稼收成不好，则没有台风

C. 没有台风或庄稼收成不好

D. 庄稼收成不好或有台风

77、只有没有恶劣天气，工程才能按时完成。现在，工程按时完成，所以\_\_\_\_\_遭遇恶劣天气。

填入画横线处使逻辑成立的是：

A. 可能

B. 不可能

C. 无法判断

D. 一定

78、通过调查显示，并非所有的老年人都患有糖尿病。如果上述结论为真，则以下哪项一定为真？

A. 有的老年人确实没患糖尿病

B. 并非有的老年人没患糖尿病

C. 多数老年人都患有糖尿病

D. 所有的老年人都没患糖尿病

79、俗话说：“不付出，怎能有回报”。下列不是这句话的逻辑推论的是：

A. 只有付出，才能有回报

B. 若付出，则能有回报

C. 除非付出，否则不能有回报

D. 凡有回报的都应该是付出的

80、一项最新研究表明过量食用水果对血糖有害。为验证过量食用水果对血糖的影响，研究人员选取了两组被试者。第一组被试者每天食用五斤或五斤以上水果，第二组被试者从不食用水果。一段时间后发现，第一

组被试者中患高血糖的比例明显高于第二组被试者。因此，研究人员得出结论，过量食用水果会增加患高血糖的风险。

如果以下哪项为真，最能削弱上述论证？

- A. 除影响血糖外，过量食用水果，会使人体缺铜，从而导致血液中胆固醇增高，引起冠心病
- B. 第一组被试者中部分人每日食用十斤水果
- C. 研究发现，每天食用两斤水果的人血糖未受影响
- D. 在研究期间，第一组被试者每日的运动量大大小于第二组被试者

81、根据统计表明，20 世纪下半叶全球新生婴儿的存活率比上半叶增长了 30%。这说明，20 世纪下半叶，医疗技术的飞速发展成为全球婴儿存活率提高的重要原因。

如果以下各项为真，最不能削弱上述论证的是：

- A. 婴儿的平均寿命，20 世纪初为 3 个月，20 世纪中叶为 5 个月，目前约为 10 个月，医疗技术水平较高的发达国家婴儿平均寿命超过 12 个月
- B. 20 世纪上半叶爆发了两次世界大战，大量的婴儿死于战争，而 20 世纪下半叶，世界局势基本处于和平时期
- C. 医疗技术的发展提高了婴儿患病的防控能力，使患病的婴儿可以得到有效治疗，从而延长了婴儿的寿命
- D. 从世界范围来看，20 世纪上半叶医学资料的覆盖面、医疗器械的使用率只有 20 世纪下半叶的 20%和 40%

82、有人认为玩手机会影响学生的学习成绩，但最近一项调查显示，玩手机时间较长的学生比玩手机时间短的学生成绩好。由此不难看出，玩手机不会影响学生的学习成绩。

如果下列哪项为真，最能削弱上述论证？

- A. 该校学生的父母只在学生取得好成绩的时候才允许他们玩手机
- B. 该校学生的父母经常让学生在手机上玩一些益智的游戏
- C. 玩手机可以帮助学生增长知识，提高他们的专注力
- D. 被调查的学校只是众多学校中的一所，不具有代表性

83、如今，越来越多的人选择用手机、平板电脑等移动设备接收新闻信息，因电子设备传播新闻具有即时、检索便捷、成本低廉等优势。因此，有人就认为，传统的纸质传媒最终会被电子传媒所取代。

如果下列哪项说法为真，最能削弱上述观点？

- A. 电子传媒对于眼睛的伤害很大
- B. 有些人习惯于读报纸等传统纸质媒介，不愿意改用电子设备
- C. 很多知名报纸销量依然很大，说明纸质传媒还有很大市场
- D. 大多数情况下，只有在纸质媒介已经出版的情况下才允许相应电子类媒介进行传播

84、张老师为验证某新型电子教学系统的科学性，在一班、二班之间做了一个实验。一班应用新型电子教学系统，二班不应用电子教学系统。期中考试后发现，一班的的成绩明显好于二班。因此，该新型电子教学系统能够有效提升学生成绩。

下列说法中最能反驳上述结论的是：

- A. 一班的的成绩本来就比二班好很多
- B. 一班、二班的学生的智力都是一样优秀的
- C. 一班的学生因流感请假人数较多
- D. 考试时两个班级的监考老师不一样

**五、资料分析，本部分包括文字、图示和表格三种类型的题目，你应根据提供的资料信息进行分析、比较、计算、处理。**

(一)

教育部为了提高所属高校科研水平，每年年初会集中评审部级科研项目立项，一经立项给予 10 万元的科研经费支持。项目结项时间必须在本年内，如能按期结项，再奖励 20 万元。

部署高校 2013 年和 2014 年科研立项情况				
大学	2013 年项目		2014 年项目	
	立项数	结项数	立项数	结项数
A	107	93	117	115
B	121	120	119	115
C	98	94	102	102
D	112	107	120	118
E	103	103	113	107
F	108	99	115	111
G	110	99	116	101
合计	758	715	802	769

85、部属高校 2014 年科研立项数比 2013 年约增长了多少？

- A. 1.6%
- B. 4.3%
- C. 5.8%
- D. 7.7%

86、2014 年项目完成率超过 2013 年项目完成率的大学有几所？

- A. 1

- B. 2
- C. 3
- D. 4

87、2014 年部属高校获得的科研经费比 2013 年约多获得多少元？

- A. 1340 万
- B. 1450 万
- C. 1520 万
- D. 1690 万

88、2013、2014 年两年获得科研经费总和排序正确的是：

- A. E-F-C-A-B
- B. E-B-C-F-A
- C. G-D-C-F-A
- D. D-F-A-G-C

89、能够从上述资料中推出的是：

- A. 2014 年完成全部立项的大学比 2013 年多
- B. 2014 年立项最多的大学立项数占部属高校 25%以上
- C. 2014 年各大学立项数均超过 2013 年
- D. 2014 年大学的结项完成率高于 2013 年

(二)

根据材料，回答 91~95 题。



90、该市 2013 年制造业产值比上年大约提高了多少？

- A. 92%

- B. 93%
- C. 94%
- D. 95%

91、2011 年到 2016 年间该市制造业从业人数变化幅度最大的一年是：

- A. 2012 年
- B. 2014 年
- C. 2015 年
- D. 2016 年

92、2015 年该市人均制造业产值相比于去年：

- A. 增加约 1739 元
- B. 减少约 1739 元
- C. 增加约 3381 元
- D. 减少约 3381 元

93、2012 年到 2016 年间该市制造业产值超过 4500 万元的有几年？

- A. 6
- B. 5
- C. 4
- D. 3

94、根据资料，下列说法正确的是：

- A. 2011 年到 2016 年间该市的制造业产值总体呈上升趋势
- B. 该市 2011 年到 2016 年间人均制造业产值最高的是 2012 年
- C. 2012 年到 2016 年间该市的制造业发展情况是十分稳定的
- D. 该市 2013 年到 2016 年间制造业产值在 2016 年到达了最低

（三）

我国北方某地区 2017 年农业发展统计数据

全年全区粮食种植面积 3433 万亩，比上年下降 5%。其中，小麦种植面积 1792 万亩，下降 7.3%；玉米种植面积 1369 万亩，下降 0.6%。棉花种植面积 3326 万亩，增长 2.9%。油料种植面积 361 万亩，增长 0.1%。甜菜种植面积 95 万亩，下降 5.0%。

全年粮食产量 1448 万吨，比上年减产 4.3%。夏粮产量 652 万吨，减产 10.4%，其中，小麦产量 650 万吨，减产 10.1%。秋粮产量 796 万吨，增产 1.4%，其中，玉米产量 692 万吨，增产 4.2%。全年棉花产量 457 万吨，增产 8.7%。油料产量 71 万吨，减产 0.3%。甜菜产量 475 万吨，减产 5.0%。



年末牲畜存栏 4945 万头（只），去年年末数量为 4710 万头（只）；牲畜出栏 4447.37 万头（只），增长 0.4%。全年猪牛羊禽肉产量 181 万吨，比上年增长 2.1%。其中，羊肉产量 67 万吨，下降 0.1%；牛肉产量 52 万吨，增长 1.3%；猪肉产量 45 万吨，增长 5.6%；禽肉产量 17 万吨，增长 4.6%。禽蛋产量 37.37 万吨，增长 3.4%。生牛奶产量 160.36 万吨，增长 2.7%。

年末农业机械总动力 2149 万千瓦，比上年增长 4.2%。拥有大中型拖拉机 68.26 万台，增长 1.3%；小型拖拉机 23.07 万台，下降 2.7%。农作物耕种收综合机械化水平 84.41%，机耕率 99.36%，机播率 94.39%，机收率 54.50%。化肥施用量（折纯）250.74 万吨，增长 0.2%。农村用电量 109.2 亿千瓦时，增长 1.0%。

95、2016 年全年该地区全区粮食种植面积约是多少万亩？

- A. 3654
- B. 3635
- C. 3603
- D. 3614

96、2017 年甜菜每亩产量相比于上年：

- A. 下降了 1 吨
- B. 上升了 1 吨
- C. 下降了 0.5 吨
- D. 不变

97、2017 年年末牲畜存栏量比上年约增加了多少？

- A. 4.8%
- B. 4.9%
- C. 5.0%
- D. 5.1%

98、2017 年全年粮食产量与全年猪牛羊禽肉产量之比为：

- A. 8: 1
- B. 4: 1
- C. 6: 1
- D. 7: 2

99、根据以上材料，可以推出：

- (1) 该地区 2017 年全年粮食产量的下降主要原因在于小麦的减产
- (2) 该地区 2017 年各类肉蛋奶产品的产量均是增长的
- (3) 2017 年该地区农作物耕种收综合机械化水平较高

- A. (1) (2)
- B. (1) (3)
- C. (2) (3)
- D. (1) (2) (3)

### 参考答案

1、本题考查政治常识。

A 项正确，1927 年党的八七会议上，毛泽东同志总结了大革命失败的教训，首次向全党提出：“以后要非常注意军事，须知政权是由枪杆子中取得的。”

B 项正确，这是毛泽东对调查研究重要性的科学论断。1930 年 5 月，毛泽东根据自己调查研究的实践体会，在《反对本本主义》一文中明确提出要进行社会调查以反对教条主义，第一次提出并强调“调查研究是一切工作的第一步，没有调查研究就没有发言权”这一论点，表明“调查就像‘十月怀胎’，解决问题就像‘一朝分娩’”。

C 项错误，这是邓小平最早在正式场合阐述的重要观点，1985 年，邓小平二度当选美国《时代》周刊年度风云人物，“不管黑猫白猫，捉到老鼠就是好猫”被摘登在《时代》周刊上，自此，“猫论”的影响扩大到世界。邓小平认为：“不管黑猫白猫，捉到老鼠就是好猫”，搞理论争论，就会贻误时机，错过发展机遇。空洞的争论无济于事，真理只有在实践中才能得到检验，应该大胆地实践，大胆地试，先不要下结论，干了再说。

D 项正确，语出《毛泽东选集·和美国记者安娜·路易斯·斯特朗的谈话》，是毛泽东剖析帝国主义本质的著名论断，意思是看起来反动派的样子是可怕的，但是实际上并没有什么了不起的力量。

本题为选非题，故正确答案为 C。

2、本题考查经济常识。货币是固定地充当一般等价物的特殊商品。具有价值尺度、流通手段、贮藏手段、支付手段和世界货币五种职能。

A 项错误，价值尺度是指货币具有的表现一切商品价值和衡量商品价值量的功能，这是货币的首要职能。货币执行价值尺度的职能，是通过价格标准来实现的。

B 项正确，流通手段是指货币在商品流通中充当交换媒介的职能，它是货币的基本职能之一。商品交换通过货币作为媒介来进行，即“商品—货币—商品”。在这里，货币在两种商品交换关系中起着媒介物的作用，执行着流通手段的职能。小明以 4 万元人民币充当商品流通的媒介，执行的是货币的流通手段。

C 项错误，支付手段是指货币用于清偿债务、缴纳租金或赋税、支付工资或利息等的职能。当出现买卖商品时的赊销方式时，支付手段的职能随之产生。

D 项错误，贮藏手段是指货币退出流通领域被人们当作独立的价值形态和社会财富的一般代表保存起来的职能。能够充当贮藏手段的货币必须是足值的金属货币，如金银铸币、金银条块等

故正确答案为B。

### 3、本题考查法律常识。

《中华人民共和国行政复议法》第二十七条规定：“行政复议机关在对被申请人作出的具体行政行为进行审查时，认为其依据不合法，本机关有权处理的，应当在三十日内依法处理；无权处理的，应当在七日内按照法定程序转送有权处理的国家机关依法处理。处理期间，中止对具体行政行为的审查。”

故正确答案为B。

### 4、本题考查人文常识。

A项正确，“一鼓作气”出自《左传·庄公十年》：“夫战，勇气也。一鼓作气，再而衰，三而竭。”

B项错误，《春秋》又称《春秋经》，相传为春秋末孔子根据鲁国史书修订的，是中国现存最早的编年体史书。

C项错误，《史记》是我国第一部纪传体通史，西汉司马迁撰，记述上起黄帝、下至汉武帝之间约3000年的历史。《史记》还被认为是一部优秀的文学著作，在中国文学史上有重要地位，被鲁迅誉为“史家之绝唱，无韵之《离骚》”，有很高的文学价值。

D项错误，《尚书》是中国上古历史文献和部分追述古代事迹著作的汇编，为儒家经典之一。

故正确答案为A。

### 5、本题考查经济常识。

A、B、C项正确，现代企业制度是在市场经济条件下，企业产权清晰，权责明确，政企分开，管理科学，决策、执行和监督体系健全，企业成为自主经营、自负盈亏的法人实体和市场主体的企业制度。以公有制为主体的现代企业制度是社会主义市场经济体制的基础。建立现代企业制度，是发展社会化大生产和市场经济的必然要求，是我国国有企业改革的方向。

D项错误，“效率优先、兼顾公平”是处理经济效益与收入分配的一项基本原则。江泽民在中共十五大上的报告中提出：把按劳分配和按生产要素分配结合起来，坚持效率优先、兼顾公平，有利于优化资源配置，促进经济发展，保持社会稳定。

本题为选非题，故正确答案为D。

### 6、本题考查地理国情。

A项正确，美国的文化符号有华尔街、百老汇、好莱坞、麦当劳、NBA、可口可乐、希尔顿、迪斯尼、硅谷、哈佛大学、感恩节、超人、自由女神像、芭比娃娃、白宫、橄榄球、爵士乐、星巴克、沃尔玛等。

B项正确，日本的文化符号有武士道、天皇、东照宫、富士山、樱花、法隆寺、桂离宫、日本料理、相扑、空手道、柔道、能剧、和服、索尼、新干线文化等。

C项正确，埃及的文化符号有木乃伊、金字塔、卢克索神庙等。卢克索神庙坐落在埃及首都开罗以南的尼罗河畔，是古埃及第十八王朝的第十九个法老艾米诺菲斯三世为祭奉太阳神阿蒙、他的妃子及儿子月亮神而修

建的。

D项错误，泰国的文化符号有泰拳、泰式按摩等。泰姬陵是印度知名度最高的古迹之一，是莫卧儿王朝第五代皇帝沙贾汗为其爱妻泰姬·玛哈尔修建的，是著名的伊斯兰教建筑。

本题为选非题，故正确答案为D。

7、本题考查地理国情。

A项正确，塔里木河位于新疆维吾尔自治区塔里木盆地北部，自西向东绕塔克拉玛干大沙漠贯穿塔里木盆地。塔里木河流域总面积约为102万平方千米，是我国最大的内陆河。

B项正确，新疆维吾尔自治区位于亚欧大陆中部，地处中国西北边陲，属于典型的温带大陆性气候，降水稀少、蒸发强烈。由于新疆大部分地区春夏和秋冬之交日温差极大，故历来有“早穿皮袄午穿纱，围着火炉吃西瓜”之说。

C项正确，新疆矿产种类全、储量大、开发前景广阔。目前发现的矿产有138种，占全国已发现矿种<sup>80.7%</sup>。石油、天然气、煤、铁、铜、金、铬、镍、稀有金属、盐类矿产、建材非金属等蕴藏丰富。

D项错误，位于新疆塔里木盆地中部的塔克拉玛干沙漠，面积约33万平方公里，是中国最大的沙漠，也是世界第二大流动沙漠。

本题为选非题，故正确答案为D。

8、本题考查政治常识。这句话出自唐代魏征的《谏太宗十思疏》，全句为“臣闻求木之长者，必固其根本；欲流之远者，必浚其泉源；思国之安者，必积其德义”。意思是：我听说想要树木生长一定要稳固它的根，想要泉水流得远一定要疏通它的源泉，想要国家安定一定要厚积道德仁义。

A项正确，联系是事物之间以及事物内部诸要素之间的相互影响、相互制约和相互作用。事物的联系具有普遍性与客观性。联系具有普遍性，是指任何事物的内部不同的部分和要素是相互联系的，任何事物都同其他事物处于一定的相互联系之中，整个世界是相互联系的整体。联系具有客观性，是指事物之间的联系是事物本身所固有的，不是主观臆想的。题干中，树木生长和稳固树根之间、疏通源泉和泉水流长之间的联系，一方面体现了彼此之间的联系具有普遍性，另一方面也体现了这种联系是事物本身所固有的，想要树木生长、泉水流长，就必须尊重其客观规律。

B项错误，质量互变规律是自然界、社会和人类思维发展的普遍规律，是唯物辩证法的三大基本规律之一。它揭示了事物或现象由于内部矛盾引起的发展变化，是由量变到质变，又由质变到新的量变的循环往复、不断前进的转化过程。题干中并未体现质与量的变化。

C项错误，具体问题具体分析是指在矛盾普遍性原理的指导下，具体分析矛盾的特殊性，并找出解决矛盾的正确方法。具体问题具体分析是马克思主义的一个重要原则和活的灵魂，也是我们在一切工作中必须严格遵守的基本方法。题干中并未体现矛盾的特殊性。

D项错误，矛盾的对立统一规律是唯物辩证法的根本规律，即任何事物以及事物之间都包含着矛盾性，事

物矛盾双方又统一又斗争推动事物的运动、变化和发展。题干中没有体现矛盾的对立和统一。

故正确答案为 A。

9、本题考查经济常识。再分配是指在初次分配结果的基础上各收入主体之间通过各种渠道实现现金或实物转移的一种收入再次分配过程，也是政府对要素收入进行再次调节的过程。

A 项正确，税收是国家凭借政治权力对社会产品进行再分配的形式。政府通过税收对企业和个人的初次分配收入进行调节。

B 项正确，社会保障是以国家或政府为主体，依据法律，通过国民收入的再分配，对公民在暂时或永久丧失劳动能力以及由于各种原因而导致生活困难时给予物质帮助，以保障其基本生活的制度。通过社会保障对社会财富进行再分配，可以适当缩小各阶层社会成员之间的收入差距，避免贫富悬殊，维护社会稳定。

C 项正确，转移支付是指政府或企业的一种不以取得商品和劳务作为补偿的支出，它是一种收入再分配的形式。转移支付分为政府的转移支付和企业的转移支付。政府的转移支付大多数带有福利支出性质，如社会保险福利、失业救济金、退伍军人救济金等；企业转移支付，通常是指企业对非营利组织的赠款或捐款，以及非企业雇员的人身伤害赔偿等。

D 项错误，工资收入，有属于初次分配的，也有属于再分配的。国家机关公务员的工资属于再分配，但是生产企业的员工工资属于初次分配。因此工资并不完全属于再分配。

本题为选非题，故正确答案为 D。

10、本题考查法律常识。

A 项错误，犯罪预备是指为了犯罪准备工具、制造条件，但由于行为人意志以外的原因而未能着手实行犯罪的情形。题干中甲已经着手开始实行犯罪，不属于犯罪预备。

B 项错误，犯罪未遂是指已经着手实行犯罪，由于犯罪分子意志以外的原因而未能得逞的。题干中甲偷盗电动车的犯罪行为发生后，电动车已经脱离其主人的控制，处于甲的掌控之中，所以尽管在骑走时被抓获，但盗窃行为已经完成，不构成犯罪未遂。

C 项错误，犯罪中止是指犯罪分子在实施犯罪过程中，自动放弃犯罪或者自动有效地防止犯罪结果发生的行为。题干中甲未能成功盗窃电动车并非是自己主动放弃，而是被保安阻止，不属于犯罪中止。

D 项正确，犯罪既遂是指行为人所实施的行为已经具备了刑法分则对某一具体犯罪所规定的全部构成要件。题干中甲已经成功偷盗电动车，尽管在逃离时被抓获，但已经构成盗窃罪的既遂。

故正确答案为 D。

11、本题考查科技常识。

A 项错误，缺氮时，植株矮小瘦弱，叶片发黄。故缺氮时，叶片虽发黄，但不会出现变褐、焦枯的症状。

B 项错误，缺磷时，植株特别矮小，叶片呈暗绿色，并出现紫色。故与题干中描述的症状不一致。

C 项正确，缺钾时，植株的茎秆软弱，容易倒伏，老叶和叶缘发黄，进而变褐，焦枯似灼烧状。因此题干

描述的为弄作为缺乏钾肥的症状。

D 项错误，作物缺水严重时会导致叶片干枯，但不会出现发黄，进而变褐等症状。

故正确答案为 C。

12、本题考查人文常识。

A 项正确，《八骏图》是徐悲鸿的绘画作品。《八骏图》以周穆王八骏为题材，八匹马形态各异，飘逸灵动，在绘画技法上，是极为成功的中西融合的产物。晕染全部按照马的形体结构而施加，墨色浓淡有致，既表现了马的形体刚劲矫健，又不影响墨色的韵味。给人以自由和力量的象征，鼓舞人们积极向上。

B 项正确，《呐喊》是挪威画家蒙克创作的绘画作品，该画作的主体是在血红色映衬下一个极其痛苦的表情。在画作中，蒙克所用的颜色虽然与自然颜色的真实性是一致的，表现方式上却极度夸张。画作里的线条扭曲，与桥的粗壮挺直形成鲜明对比，蒙克将画面中沉闷、焦虑并且孤独的情感，表现到了一种极致。它是表现主义绘画的代表作品。

C 项正确，《星空》是荷兰画家梵高于 1889 年在法国圣雷米的一家精神病院里创作的一幅油画。在这幅画中，梵高用夸张的手法，生动地描绘了充满运动和变化的星空。整个画面被一股汹涌、动荡的蓝绿色激流所吞噬，旋转、躁动、卷曲的星云使夜空变得异常活跃，脱离现实的景象反映出梵高躁动不安的情感和疯狂的幻觉世界。

D 项错误，《父亲》原名《我的父亲》，是罗中立的绘画作品。作品中老人饱受风霜的脸上皱纹密布，眼神中充满了对改善家庭的向往，以及对未来的无限憧憬。罗中立将当时农民的刻苦和忍耐刻画得细微之至。这幅作品参加第二届全国青年美展时，被评委吴冠中更名为《父亲》，因此吴冠中并非该作品的作者。

本题为选非题，故正确答案为 D。

13、本题考查地理国情。

A 项错误，古城江孜坐落在年楚河上游（西藏自治区境内），距日喀则市 90 公里，是一座历史悠久、名胜集中的历史名城，是西藏历史上的第三大城镇。

B 项正确，米兰古城位于若羌县（新疆维吾尔自治区境内）城东 80 里处，由唐代吐蕃古戍堡和周围分布的魏晋时期的古建筑群遗址，以及汉代屯田水利设施设施和伊循城遗址所组成。

C 项正确，高昌古城遗址坐落在吐鲁番市（新疆维吾尔自治区境内）东面约四十公里的哈拉和卓乡所在地附近。在联合国教科文组织第 38 届世界遗产委员会会议上，高昌古城作为中国、哈萨克斯坦和吉尔吉斯斯坦三国联合申遗的“丝绸之路：长安-天山廊道的路网”中的一处遗址点成功列入《世界遗产名录》。

D 项正确，交河故城位于吐鲁番市（新疆维吾尔自治区境内）以西 13 公里的一座岛形台地上，是世界上最大最古老、保存得最完好的生土建筑城市，也是我国保存两千多年最完整的都市遗迹。交河故城作为中国、哈萨克斯坦和吉尔吉斯斯坦三国联合申遗的“丝绸之路：长安-天山廊道的路网”中的一处遗址点成功列入《世界遗产名录》。

本题为选非题，故正确答案为 A。

14、本题考查法律常识。

《事业单位人事管理条例》第十五条规定，事业单位工作人员连续旷工超过 15 个工作日，或者 1 年内累计旷工超过 30 个工作日的，事业单位可以解除聘用合同。因此选项 ABD 均不符合。

故正确答案为 C。

15、本题考查地理国情。

A 项错误，博斯腾湖，维吾尔语意为“绿洲”，位于中国新疆维吾尔自治区焉耆盆地东南面博湖县境内，是中国最大的内陆淡水吞吐湖。

B 项正确，艾比湖是新疆最大的咸水湖，是准噶尔盆地最大的湖泊。博尔塔拉河、精河、奎屯河，分别从西、南、东三个方向注入艾比湖，成为湖水的主要来源。

C 项错误，艾丁湖是一个基本干涸的咸水湖，位于新疆维吾尔自治区吐鲁番市高昌区，是吐鲁番盆地的最低处，也是中国陆地的最低点。

D 项错误，喀纳斯湖位于新疆维吾尔自治区阿勒泰地区布尔津县北部，湖水来自奎屯、友谊峰等山的冰川融水和当地降水，是中国最深的冰碛堰塞湖，是一个坐落在阿尔泰深山密林中的高山湖泊、内陆淡水湖。

故正确答案为 B。

16、本题考查法律常识。

A 项正确，1787 年美国宪法是 1787 年制定并于 1789 年批准生效的美利坚合众国联邦宪法，也是世界上第一部比较完整的资产阶级成文宪法。

B 项错误，1791 年法国宪法，是法国大革命初期通过的君主立宪制宪法，是欧洲大陆第一部成文宪法。

C 项错误，苏俄宪法是《俄罗斯苏维埃社会主义联邦共和国宪法（根本法）》的简称。1918 年 7 月 10 日第五次全俄苏维埃代表大会制定。是世界上第一部社会主义宪法。

D 项错误，英国《自由大宪章》也称《大宪章》，是英国封建专制时期宪法性文件之一。于 1215 年 6 月 15 日，由英国贵族胁迫国王约翰在兰尼米德草原签署。

故正确答案为 A。

17、本题考查政治常识。

1943 年 7 月 5 日，王稼祥在为纪念党的 22 周年而作的《中国共产党与中国民族解放的道路》一文中，第一次提出“毛泽东思想”这一概念。

1945 年 4 月 23 日—6 月 11 日，党的七大召开，七大的一个重大历史性贡献是确立毛泽东思想为党的指导思想并写入党章。刘少奇在七大《关于修改党章的报告》中深入论述了毛泽东和毛泽东思想在中国革命中的地位和作用，对毛泽东思想作了较为全面、系统和科学的概括，揭示了毛泽东思想的丰富内涵和本质特征，使全党对毛泽东思想有了比较完整的认识和深刻的理解。

故正确答案为D。

18、本题考查法律常识。

我国《继承法》第十条规定：“遗产按照下列顺序继承：第一顺序：配偶、子女、父母。第二顺序：兄弟姐妹、祖父母、外祖父母。继承开始后，由第一顺序继承人继承，第二顺序继承人不继承。没有第一顺序继承人继承的，由第二顺序继承人继承。本法所说的子女，包括婚生子女、非婚生子女、养子女和有扶养关系的继子女。本法所说的父母，包括生父母，养父母和有扶养关系的继父母。”故配偶、子女、父母属于第一顺序法定继承人，兄弟姐妹不属于第一顺序法定继承人，属于第二顺序法定继承人。

本题为选非题，故正确答案为D。

19、本题考查科技常识。

A项错误，光沿直线传播是指光在同种均匀介质中沿直线传播。

B项错误，光的折射是指光从一种介质斜射入另一种介质时，传播方向发生改变，从而使光线在不同介质的交界处发生偏折。

C项正确，光的反射是指光在传播到不同物质时，在分界面上改变传播方向又返回原来物质中的现象。潜望镜是指从海水伸出到海面或从低洼坑道伸出到地面，用以窥探海面或地面上活动的装置。潜望镜是利用镜面反射的原理使光线发生两次反射，进而使得海面或地面上的光线进入潜望镜另一端人的眼中。潜望镜常用于潜水艇，坑道和坦克内用以观察敌情。



D项错误。

故正确答案为C。

20、本题考查人文常识。

A项不严谨，不是所有比赛的拳击项目都不允许职业选手参赛，奥运会的拳击项目不允许职业选手参赛，是因为国际奥委会认为对抗性过高的职业拳击有违奥林匹克精神。

B项错误，斯诺克不属于奥运会项目，一方面是因为球运动赛制冗长，比赛时间具有不可预期性，另一方



面是因为台球比赛中女选手太少，而国际奥委会在选择奥运会比赛项目时要求“必须向所有人提供平等的机会”，选手性别均衡是个重要标准。

C项正确，奥运会男子足球项目的参赛选手除最多3名超龄球员外，其他球员不得超过23岁。此规定是国际奥委会与国际足联商议后的妥协结果，因为国际足联担心不加限制的奥运会男足赛事会损害男足世界杯的商业利益。

D项正确，网球四大满贯赛事包括：澳大利亚网球公开赛、英国温布尔登网球公开赛、法国网球公开赛、美国网球公开赛。

A项与B项对比，B项错误更加明显。本题为选非题，故正确答案为B。

21、文段横线后出现解释性语句，强调任何否定民营经济的言论和做法都是错误的，说明民营经济的地位作用是不能否定的，故应填入B项“不容置疑”指不允许有什么怀疑，表示论证严密，无可怀疑。

A项，“不容置喙”指不允许别人插嘴说话。一般用于发表言论的语境，排除。

C项，“举足轻重”指处于重要地位，一举一动都足以影响全局。只是用来形容“重要”，照应不了后文的“否定”，排除。

D项，“大有可为”比喻所做之事很有价值，很有发展前途。不能搭配“地位作用”，排除。

故正确答案为B。

【出处】习近平《给“万企帮万村”行动中受表彰的民营企业家的回信》

22、文段中提到现在处于自媒体时代，自媒体账号也是极其多，在这样的大环境下需要有响当当的硬实力，才能在众多的自媒体中表现突出，被大众看到。故应填入D项“脱颖而出”，形容本领全部显露出来。

A项，“首屈一指”首先弯下大拇指，表示第一。指居第一位，引申为最好的。不能用于“从众多里面突出”的这一语境，故应排除。

B项，“屈指可数”意思是扳着手指就可以数清楚，形容数量稀少。填入后，不符合语法，不能搭配前面提到的“任何自媒体玩家想”，应排除。

C项，“鹤立鸡群”指比喻仪表或才能在人群里很突出。不能搭配“任何自媒体玩家想从动辄数以千万计的同类自媒体账号中”，应该是“任何自媒体玩家想鹤立鸡群”，故应排除。

故正确答案为D。

【出处】《人民网评“自媒体账号乱象”：让“臭脏黑”的套路再也没市场》

23、第一空，横线后要搭配的是“精神和灵魂”，而B项“聚集”搭配的一般是“资金”、“人群”等具体概念，不搭配抽象的“精神”，故应排除。C项“结合”指人或事物间发生密切联系，一般是同类型的事物的结合，而文中是港珠澳大桥中蕴含了建设者的精神和灵魂，故应排除。

第二空，横线后强调港珠澳大桥是一直立于珠江上，见证粤港澳三地的发展。A项“屹立”像山峰一样高耸而稳固地立着，常用来比喻坚定不可动摇，符合语境D项“伫立”指长时间地站着，一般指人。文中是“港

珠澳大桥”，故可排除。

故正确答案为 A。

【出处】光明日报《港珠澳大桥背后的科技支撑》

24、第一空，所填成语需要搭配“人群”，故只能填入 A 项“络绎不绝”，形容人连续不断。B 项“连绵不断”形容连续不止，一直都不中断。侧重于强调事物是粘连在一起的，一般用来形容“小雨”“山”等，故应排除。C 项“车水马龙”意思是车如流水，马如游龙一般。形容热闹繁华的景象。不能搭配“人群”，应排除。D 项“门庭若市”指门前像市场一样。形容来的人很多，非常热闹。其搭配对象应该是一个地方，故应排除。

验证第二空，“情怀”指文学情致，照应了后文的“人文风情”，符合语境。

故正确答案为 A。

【出处】《喧嚣与静谧之间——探访阿富汗首都历史最悠久的百鸟市场》

25、第一空，形容的对象是孩子，而 B 项“不修边幅”意思是随随便便，不拘小节，一般用来形容有能力整理自己的仪容仪表，而不整理的人，不能搭配“孩子”，故应排除。C 项“藏污纳垢”比喻隐藏或包庇坏人坏事，形容坏人聚积的场所。原文强调的是孩子自身没有注意卫生问题，而不是包庇坏人坏事，故应排除。A 项“蓬头垢面”指头发蓬乱，脸上很脏。D 项“披头散发”指头发长而散乱，形容仪容不整。A、D 项填入均可。

第二空，A 项“昏天黑地”形容人生活荒唐、颓废。说明孩子们长大后也是没有脱离社会环境的影响，依然消极的生活着，符合语境。D 项“神志不清”指意识不清，语境中没有这层意思，故应排除。

故正确答案为 A。

【出处】鲁迅《随感录二十五》

26、第一空，横线后提到在外忙碌的人归心似箭，想要回家，故横线处也应该形容人的这种迫切心情。A 项“迫在眉睫”比喻事情十分紧急，已到眼前。其搭配对象是“事情”，不能形容人的心情，故应排除。D 项“当务之急”指当前急切应办的要事。也是形容“事情”，不能表达人的心情，故应排除。B 项“心急如焚”心里急得像火烧一样，形容非常着急。C 项“迫不及待”形容心情十分急切。对比 B、C 项，发现都有急的意思，但“迫不及待”有“等待”的意思，更能照应文中强调的在外的人等着回家，故应选择 C 项，排除 B 项。

验证第二空，“心花怒放”形容内心高兴极了，照应了文中的语境：好不容易才买到车票。

故正确答案为 C。

27、第一空，所填成语应该形容遭遇挫折之后的感受，B 项“自愧不如”意思是自己认为不如别人，感到十分惭愧。适用于和别人进行比较的语境，原文没有提及和谁比较，故应先排除。C 项“安于现状”指对目前的情况习惯了，不愿改变，不求进取。一般强调目前的处境是好的，不能照应“挫折”，故应排除。

第二空，D 项“一泻千里”形容水往下直注流下，流得又快又远。也比喻文笔或乐曲气势奔放。是个褒义词，而原文需要贬义词，应排除。A 项“一蹶不振”比喻遭受一次挫折以后就再也振作不起来。照应了前面的

“受了伤害”，符合语境。

故正确答案为A。

【出处】《没有不受伤的船！》

28、此题突破口在第二空。横线后出现“难以企及的”，说明修饰“排练”的成语不能是褒义词，而A“殚精竭虑”和B项“呕心沥血”都是褒义词，两者都可形容用尽精力、费尽心思，多形容为事业、工作、文艺创作等用心的艰苦。故应先排除。对比C、D项。C项“处心积虑”形容用尽心思地谋划坏事。D项“煞费苦心”形容费尽心思、费尽心机。故“处心积虑”的语义程度比“煞费苦心”重，而文段中需要搭配的对象是“排练”，不属于绝对的消极，故“处心积虑”语义程度太重，应排除。故本题答案选择D项。

成语积累：

A项“贼眉鼠眼”形容神情鬼鬼祟祟。

B项“言语无味”指说的话枯燥无味或庸俗无聊。

C项“獐头鼠目”指脑袋像獐子那样又小又尖，眼睛像老鼠那样又小又圆。形容人相貌丑陋，神情狡猾。

D项“面目可憎”意思是面貌神情卑陋，使人看了厌恶。形容人的容貌或事物的样子令人厌恶。

故正确答案为D。

【出处】《让青春发言》

29、第一空，文段最后强调精算师的工作对于整个寿险公司偿付能力“监管”工作很重要，故第一空中也是需要搭配“偿付能力”，而且强调的是在规定和制度的建立过程中，和后文的语境是一致的，故应填入A项“监管”。

验证第二空，“卓有成效”形容有突出的成绩和效果。强调了精算师的工作成效使得监管工作做到与时俱进。符合语境。

故正确答案为A。

【出处】《论寿险公司偿付能力监管》

30、第一空，文中提到“高视阔步”，指行走时眼睛向上看，步子迈得很大。形容气概不凡或态度傲慢。故接下来填入的词语也要形容人的神态。故应填入“形迹”，指人的神色、行为流露的迹象。而“行迹”指行动的踪迹，不一定是神态的踪迹，故应排除B、C项。

第二空，表面看上去这些人是高视阔步的，实际上并非如此，故应填入其反义词，即A项“鸡鸣狗盗”，指偷偷摸摸的行为。D项“鸡飞狗跳”形容惊慌得乱成一团。故应排除。

故正确答案为A。

31、文段首句先描述了小清河渔业资源遭到了过度捕捞，导致渔业资源种类在减少。接着描述了这一方面破坏了生态系统的平衡，与此同时，渔民让在加速捕捞。最后提及专家的预测，小清河渔业资源种类将继续减少，小清河支持社会经济发展的功能将达到极限。故文段整体上都在强调过度捕捞导致渔业资源种类减少。故

这段话强调的是“渔业资源种类减少”，则意在说明的即是B项。

A项，文段最后提到的是“小清河支持社会经济发展的功能将到极限”，而没有说明“该河承载的极限”，故应排除。

C项，没有体现“渔业资源种类减少”，应排除。

D项，“自身平衡”无中生有，且没有强调是“过度捕捞”的人为力量导致渔业资源种类减少。应排除。

故正确答案为B。

32、文段首句先引出话题，强调取消特长生招生不等于取消特长教育，相反，之后如何对孩子的个性化特征给出科学评价是基础教育必须攻克的难题。接着给出对策，一方面需要在更公平的起点上，有针对性地呵护每个孩子的潜力和创造力，为孩子的多元发展提供最坚实的保障，另一方面，也需要每一位老师做深入探索和大胆实践，更需要评价体系的科学引导。故文段重点强调即是最后的对策，怎么开始纯粹的特长教育。标题需要照应文段主要内容，故本题答案为A项。

B项，原文强调的是取消特长教育招生之后应如何开展特长教育，而不是取消特长教育招生的意义。故应排除。

C项、D项，缺少主题词“特长教育”，应排除。

故正确答案为A。

【出处】《让特长教育回归纯粹》

33、文段首句先描述了王华用行动与生命回答了“援疆三问”，接着举例说明具体的回答：在别人计划高寒等对身体的伤害时，王华却在项目工地上日夜奔波；当儿子因为爸爸不能陪伴而伤心落泪时，王华在帮别人的孩子跃过龙门。故在王华都是做别人不愿意做的事情，成全了别人，牺牲了自己，故这段文字重点强调的品质是A项，牺牲小我，成全大我。

B项、C项，强调的是不怕困难，“坚持”前进，原文并没有提到王华坚持的例子，故应排除。

D项，该选项的意思是做事认真，技术上追求更好，在原文中没有体现，应排除。

故正确答案为A。

【出处】《援疆干部王华用行动与生命回答“三问”》

34、文段首句先援引观点，引出“互联网是没有边界”的话题，接着提及互联网让地球变成了“村落”等，“互联网+”的“+”也说明了新经济跨界的涵义。随后提到作者要表达的观点：跨界更多的是融合，而非无边无界、无拘无束。最后举例说明。故文段属于分总分结构，重点在中间的总，强调跨界更多的是融合，是有边界的。因此，本题答案为C项。

A项，主体错误，原文强调到的是“新经济的跨界”，而不仅仅是互联网，故应排除。

B项，属于开头的“分”，目的是为了引出作者的观点，本身不重要，应排除。

D项，属于举例论证部分，本身不重要，应排除。

故正确答案为 C。

【出处】《人民网三评“新经济”之一：可以跨界，但不能没有边界》

35、文段首句先描述背景，说明现在农产品滞销事件时有发生。接着给出对策，说明虽然应该强调爱心和善举的伟大，但每一次滞销事件的发生都提醒我们有针对性地建立常态化解决机制。最后说明得益于网络技术驱动等，农产品需求和供给之间有了更多对接的可能性，可以帮助解决滞销难题。故对策是重点，答案应选择 B 项，强调“常态化解决机制”。

A 项，表述不明确，没有提到应如何解决滞销问题，应排除。

C 项，“利用好互联网电商等平台扩大销售渠道”在原文中没有提到，应排除。

D 项，原文并没有说明是要农民自己解决滞销问题，应排除。

故正确答案为 B。

【出处】南方日报《解决滞销还是得发展电商》

36、文段首句先强调了医闹者认为主要出现医疗事故，一律可以归咎于医院的责任，而对于医务人员的谩骂攻击，既能发泄不满，又能扩大社会影响，进而获得更高的赔偿。随后提到为了解决惩治医闹无法可依的问题，刑法修正案中正式将“医闹”纳入刑法管束之中，还界定了“医闹”的法律责任。故文段属于分总结构，重点强调通过法律手段来解决惩治医闹的问题，故本题答案为 D 项。

A 项、C 项，属于前半部分的“分”，属于提出的问题，本身是为了接下来的对策做铺垫的，应排除。

B 项，无中生有，原文并没有提及“部分患者法制观念淡漠、惩戒力度过小”，故应排除。

故正确答案为 D。

【出处】《失信惩戒加上立法禁止，“医闹”还能横行多久》

37、根据提问方式可知，本题为细节判断题，将选项信息和原文信息进行对比即可。

A 项，无中生有，原文中并没有提及大家都知道了这一事实，故应排除。

B 项，偷换时态。原文表述的是将来时，亚裔美国人“预计在 2022 年”占该校录取人数的 22.7%，比亚裔在美国人口中所占的比例高得多，故此项表述错误，应排除。

C 项，文段首句提到“亚裔学生的 SAT 成绩需要比白人高出 140 分，比拉美裔高 270 分，比非洲裔高 450 分才能进入美国一流大学，超高的分数线……”，故亚裔学生的录取分数比其他的都高，说明对亚裔学生的录取标准高，录取比例不公平。此项表述正确。

D 项，文段最后一句话强调“如果哈佛的衡量标准只有考试成绩，亚裔录取人数的占比将是 43%。”故文段并没有说到哈佛大学录取学生的标准不是考试成绩，故应排除。

故正确答案为 C。

【出处】《你和哈佛的距离，只差一栋楼……亚裔控告哈佛大学招生歧视》

38、文段首句先提到对于跨省异地就医直接结算工作需要某些“掐脖子”问题尽快做出调整。接着提到此前群众所反映的办理流程比较繁琐。最后给出对策，强调有关部门需要加大改革力度、提高信息化水平，让老百姓的异地结算之路越走越顺畅。故对策是重点，文段的主旨就是强调怎么解决异地结算的问题，根据主体一致，答案选择B项。

A项，主体错误，原文重点讨论的是异地就医中的“直接结算”问题，故应排除。

C项，主体错误，没有体现“异地医保结算”，应排除。

D项，无中生有，“将会很快实现”在原文中没有出现，应排除。

故正确答案为B。

【出处】北京青年报《跨省异地就医还有很长的路要走》

39、文段首句先通过几个问题引出话题，接着提出任何一项管理制度最终都要落实到人身上，人管好了，食品就能安全起来。后半部分举例说明：在这起事件中，一系列的问题很明显，却没有引起警惕。学校、管理人员、老师都没有提出，这是一种不正常的现象。故文段重点强调的是食品安全需要人来保障，故答案选择A项。

B项、C项，属于文中的举例论证部分，本身不重要，应排除。

D项，文中没有表述监管过多带来的消极影响，提到的是“正因为环节太多，监管更得时时在线”。故应排除。

故正确答案为A。

【出处】《确保食品安全，一环都不可缺少》

40、横线出现在文段开头，一般选择总结性的句子。后文内容是举了两个例子：一是苏子的例子，说明苏子虽然被泼了脏水，但依然意气风发，借由其诗句，可以体会到其豁达的心胸；二是李白的例子，说明遭人诽谤的李白，仍意气风发，若无意气，是不会有豁达的胸襟的。对比两个例子，发现都是在说明有了意气，就有了豁达的胸襟。强调的是意气和胸襟之间的关系，故填入横线处最恰当的句子应体现这一共同点，答案选择D项。

故正确答案为D。

【出处】《谈意气》

41、横线出现在文段中间，需要结合前后文内容进行分析。横线后强调沉湎于网络游戏的农家子弟，出路单一化，说明横线处也应该强调的是其他的出路。文段第二句提到“过早地荒废学业”，会带来一系列的后果，故横线处指的出路就是学业带来的出路，故本题答案应该选择A项，“过早地放弃了通过教育来改变命运”。

B项，“父母的教育”表述有局限，文中不仅仅如此，还强调放弃了学校教育，故应排除。

C项，文段中强调的是“出路”、“宿命”等，不仅仅是“梦想”，故应排除。

D项，“现实世界的历练”只能“承上”，不能“启下”，和后文话题无关，应排除。

故正确答案为 A。

【出处】光明网《消除“网游沉迷”需要补齐文化短板》

42、文段首句先强调了目前的背景，传统文化日益受到重视。接着举例说明让优秀传统文化活起来的重要方式是创新，只有不断创新面向现代人的表达交流方式，拉近古人与今人的举例，才能传承优秀文化基因。对策是主旨，故本题答案为 B 项，优秀传统文化的传承在于创新交流方式。

A 项，易中天和戴建业属于举例论证部分，本身并不重要，应排除。

C 项、D 项，没有体现对策“创新交流方式”，应排除。

故正确答案为 B。

【出处】南方日报《“魔性”的吸引力就是创新的魅力》

43、文段首句先援引话题，引出城市是洋溢着生命的有机体。接着举例说明。文段最后提到每个城市都有其独特之处，而这独特性是历史的积淀、文化的传承来构成的。故文段属于分总结构，强调城市的独特性是由文化造就的，因此，本题答案选择 B 项。

A 项，文段的主题词是“城市的独特性”，此选项没有体现，应排除。

C 项，“任重道远”无中生有，原文并没有提及要做好文化遗产工作，应排除。

D 项，“城市规划和建设”在文中没有出现，应排除。

故正确答案为 B。

【出处】《让城市留下记忆，让人们记住乡愁》

44、接语选择题应照应文段最后的新话题。文段首句先强调了圆明园的艺术成就，说明其享誉中外。最后通过转折关联词引出新话题，强调经英法联军、八国联军洗劫后，终变成一片废墟。也正是因为这样，圆明园成为人们旅游的热点景区。故照应最后的新话题，本题答案应该选择 B 项，强调圆明园的文化遗产，即旅游的时候观看什么样的景致。

A 项、C 项在前文中都已经论述过，可排除。D 项“清王朝”在文中没有出现，属于无关话题，亦可排除。

故正确答案为 B。

45、文段首句先强调谣言是任何法制社会难以接受的，接着具体解释了谣言所带来的社会危害。最后总结对策，说明网络参与者都应当恪守不造谣、不信谣、不传谣的底线，做社会正能量的拥护者。对策是重点，故这段文字意在呼吁网络参与者要增强社会责任感，恪守底线，传播正能量，答案选择 B 项。其他选项的主体是错误的，都不是强调“网络参与者”，均可排除。

故正确答案为 B。

【出处】人民网《让“没底线”的谣言无法蛊惑人心》

46、分类讨论情况如下：

(1) 只买一类商品：若买蔬菜：从 10 种中选出 3 种， $C_{10}^3 = \frac{10 \times 9 \times 8}{3 \times 2 \times 1} = 120$  种；若买肉类：从 3 种中选

出 1 种,  $C_3^1 = 3$  种;

(2) 买两类商品: 只能是买一种蔬菜, 一种水果, 为  $C_{10}^1 \times C_5^1 = 50$ 。不存在买三类商品的情况, 那么一共有  $120 + 3 + 50 = 173$  种。

故正确答案为 A。

47、十二生肖, 以 12 为周期。本世纪还余下  $2100 - 2018 = 82$  年,  $\frac{82}{12} = 6$  余 10, 即有 6 个完整的周期, 里面有 6 个狗年, 余下的 10 年没有狗年。

故正确答案为 B。

48、要想装的木块最多, 则每个木块的底面积也最小。木块的长为 3 分米, 宽为 2 分米, 高为 5 分米, 底面积为  $3 \times 2 = 6$  平方分米, 一层可以放  $\frac{90}{6} = 15$  个, 3 层共可以装  $3 \times 15 = 45$  个。

故正确答案为 D。

49、将 500 克浓度为 20% 的盐水与 1000 克浓度为 15% 的盐水混合后, 浓度变为  $\frac{500 \times 20\% + 1000 \times 15\%}{500 + 1000} = \frac{250}{1500}$ , 此时盐 250 克, 盐水  $500 + 1000 = 1500$  克。再加入 200 克盐, 蒸发 400 克水, 盐变为  $250 + 200 = 450$  克, 盐水变为  $1500 + 200 - 400 = 1300$  克, 浓度变为  $450 \div 1300 \approx 34.6\%$ 。

故正确答案为 B。

50、9 个人中选出体重最轻的人站到最中间, 在剩下的 8 个人中先随机选出 4 个人站在其中一侧, 选出的这四个人体重从低到高排列的方法只有 1 种, 剩余的 4 个人也是只有 1 种排列方法, 那么总排法  $= C_8^4 = \frac{8 \times 7 \times 6 \times 5}{4 \times 3 \times 2 \times 1} = 70$  种。

故正确答案为 A 项。

51、方阵最外层每边人数 = 方阵最外层总人数  $\div 4 + 1 = 1284 \div 4 + 1 = 33$  人, 则 33 排 33 列的方阵总人数  $= 33 \times 33 = 1089$  人。

故正确答案为 C。

52、方法一: 设甲会议室举办  $x$  次, 乙会议室举办  $y$  次, 则:  $x + y = 30, 4 \times 15x + 4 \times 10y = 1400$ , 解得  $x = 10, y = 20$ 。

方法二: 总人次 = 人数  $\times$  次数, 假设 30 次培训都是在乙会议室举办的, 则共培训  $4 \times 10 \times 30 = 1200$  人次, 比实际少  $1400 - 1200 = 200$  人次, 则甲会议室举办  $200 \div (4 \times 15 - 4 \times 10) = 10$  次。

故正确答案为 A。



53、设小明今年 $a$ 岁，则父亲今年 $3a$ 岁，六年后， $a + 6 + 3a + 6 = 80$ ，解得 $a = 17$ 。

故正确答案为B。

54、设长方体的长、宽、高分别为 $5a$ 、 $4a$ 、 $3a$ ，则所有棱长之和为 $4 \times (5a + 4a + 3a) = 144$ ，解得 $a = 3$ ，

即长方体的长宽高分别为15、12、9。表面积 $= 2 \times (15 \times 12 + 15 \times 9 + 12 \times 9) = 2 \times 423 = 846$ 。

故正确答案为B。

55、元素组成不同，观察发现，题干图形均由1个全直线图形和1个全曲线图形相压组成，考虑图形间关系，题干图形的关系依次为：直线压曲线、曲线压直线、直线压曲线、曲线压直线，所以“？”处应该填入直线压曲线的图形，只有C项符合。

故正确答案为C。

56、元素组成不同，且无明显属性规律，考虑数量规律。题干图形出现日字变形、出头端点、月亮等笔画数的特征图，考虑笔画数。九宫格优先横看，前两行图形笔画数均为：1、2、3，第三行图形笔画数为：1、2、？，所以“？”处应该填入笔画数为3的图形，只有D项符合。

故正确答案为D。

57、观察发现，题干图形均为汉字。第一组图，图形中均有“木”；第二组图，图1和图2均有一个“木”，所以“？”处的图形也应该有一个“木”，只有C项符合。

故正确答案为C。

58、元素组成不同，优先考虑属性规律。观察发现，题干图形的曲直性不同。第一组图，图形的曲直性依次为：曲线+直线、曲线+直线、直线；第二组图形的曲直性依次为：曲线+直线、曲线+直线、？，所以“？”处应为全直线图形，只有D项符合。

故正确答案为D。

59、元素组成不同，且无明显属性规律，考虑数量规律。题干图形中“窟窿”比较明显，考虑面数量，图①④⑤均有4个面，为一组；图②③⑥均有3个面，为一组。

故正确答案为B。

60、第一步：找出定义关键词。

“恐惧状态而胡乱推理和判断”、“坚信自己受到迫害或伤害”、“变得极度谨慎和处处防备”、“将相关的人纳入自己妄想的世界”。

第二步：逐一分析选项。

A项：张三感觉别人想要诬陷他，但找不到确切的诬告人，说明是他自己处于恐惧状态而胡乱推理和判断的，而非真的有人诬告他，符合定义，排除；

B项：李四和别人争吵后担心对方会报复，是与人发生了矛盾后的正常担忧，而不是他自己胡乱推理和判

断的，不符合定义，当选；

C项：王五害怕走夜路，总感觉背后有东西跟着自己，实际并没有东西跟着他，而是他处于恐惧状态而胡乱推理和判断的，符合定义，排除；

D项：赵六感觉所有人都在盯着他手里的包，但实际并非是这样的，说明他处于恐惧状态而胡乱推理和判断，还将相关的人纳入了自己妄想的世界，符合定义，排除。

本题为选非题，故正确答案为B。

61、第一步：找出定义关键词。

“在一定的社会空间内”、“围绕某一企业事件的发生、发展和变化”、“公众对事件所持有的信念、态度、意见和情绪等表达”。

第二步：逐一分析选项。

A项：某公众交流平台符合“一定的社会空间”，某酒厂造假行为符合“某一企业事件”，在平台上对此事件形成的一边倒的鞭挞符合“公众对事件所持有的态度、意见和情绪等表达”，符合定义，排除；

B项：学校符合“一定的社会空间”，某新款钢笔符合“某一企业事件”，对钢笔的评价两极分化符合“公众对事件所持有的态度、意见和情绪等表达”，符合定义，排除；

C项：某企业雇佣网络水军大肆夸张宣传自家产品，是一种为了扩大产品销量进行的营销方式，不属于公众对于某企业事件所持有的态度、意见等表达，不符合定义，当选；

D项：网络符合“一定的社会空间”，某娱乐公司的明星离婚符合“某一企业事件”，众生百态符合“公众对事件所持有的态度、意见和情绪等表达”，符合定义，排除。

本题为选非题，故正确答案为C。

62、第一步：找出定义关键词。

“将自己的特点归因到其他人身上”、“把自己的感情、意志、特性投射到他人身上并强加于人”、“感情投射”、“认知缺乏客观性”。

第二步：逐一分析选项。

A项：张某感觉家里很热，没有询问客人意愿就将冷气空调打开，体现了将自己的意志投射到他人身上并强加于人，符合定义，排除；

B项：小明的爸爸是因为认为踢足球影响学习，才严厉禁止小明踢足球，而非因为自己不喜欢足球，所以没有体现将自己的感情、意志投射到他人身上并强加于人，不符合定义，当选；

C项：小周爱上其貌不扬的小王后，觉得小王是天下最美丽的女人，体现了把自己的感情投射到他人身上并强加于人，对应感情投射的表现方式，符合定义，排除；

D项：艾米丽学习表现较差，但在期中考试取得了好成绩，因此班主任认为她考试作弊，体现了将自己的感情、意志投射到他人身上并强加于人，符合认知缺乏客观性，符合定义，排除。

本题为选非题，故正确答案为B。

63、第一步：找出定义关键词。

“人为造成的”、“干扰人们休息、学习和工作以及对你所要听的声音产生干扰的声音”、“噪声对人及周围环境造成不良影响”。

第二步：逐一分析选项。

A项：大货车发出的声音，严重影响了居民的生活，造成了不良影响，属于噪声污染，符合定义，排除；

B项：机械厂切割机械的声音让小范寝食难安，说明声音干扰了小范的生活，造成了不良影响，属于噪声污染，符合定义，排除；

C项：小孔大声播放音乐的声音，影响到了左邻右舍的正常生活，造成了不良影响，属于噪声污染，符合定义，排除；

D项：响彻云际甚至渗透到城市的每一个角落的防空警报，是为了提高城市的防空能力，不属于噪声，不符合定义，当选。

本题是选非题，故正确答案为D。

64、第一步：找出定义关键词。

“同一种刺激”、“作用一段时间后”、“灵敏度下降，感觉变弱”。

第二步：逐一分析选项。

A项：吃糖符合“同一种刺激”，吃第二块糖总觉得没有第一块糖甜符合“灵敏度下降，感觉变弱”，符合定义，排除；

B项：艾薇从小失明，但听觉和触觉特别发达，没有体现同一种刺激，也没有体现感官对刺激产生反应的灵敏度下降，感觉变弱，不符合定义，当选；

C项：鱼腥味符合“同一种刺激”，杰克进入水产店闻到强烈的鱼腥味，但是鱼店老板没有闻到，说明老板的感官对刺激产生反应的灵敏度下降，感觉变弱，符合定义，排除；

D项：水凉符合“同一种刺激”，刚下水后觉得凉，游一会之后便不觉得水凉，说明感官对刺激产生反应的灵敏度下降，感觉变弱，符合定义，排除。

本题为选非题，故正确答案为B。

65、第一步：判断题干词语间逻辑关系。

有的“责任”是“义务”，有的“义务”是“责任”，如宪法义务指由宪法规定的公民必须遵守和应尽的法律责任，二者为交叉关系。

第二步：判断选项词语间逻辑关系。

A项：工资、薪金所得，按月应纳税所得额计算征税。工资缴税是税收的来源之一，与题干逻辑关系不一致，排除；

B项：警察抓捕罪犯，二者为对应关系，与题干逻辑关系不一致，排除；

C项：有的“编剧”是“诗人”，有的“诗人”是“编剧”，二者为交叉关系，与题干逻辑关系一致，当选；

D项：男人和女人为并列关系，与题干逻辑关系不一致，排除。

故正确答案为C。

66、第一步：判断题干词语间逻辑关系。

金钱可以用来购物，二者为功能对应关系。

第二步：判断选项词语间逻辑关系。

A项：邻居与亲戚没有功能上的对应关系，与题干逻辑关系不一致，排除；

B项：轮船可以用来运输，二者为功能对应关系，与题干逻辑关系一致，当选；

C项：学校的功能是培养人才而不是人才，与题干逻辑关系不一致，排除；

D项：蛋糕的功能是庆祝生日而不是生日，与题干逻辑关系不一致，排除。

故正确答案为B。

67、第一步：判断题干词语间逻辑关系。

牡丹象征着富贵，二者为比喻象征关系。

第二步：判断选项词语间逻辑关系。

A项：梅花象征高洁、坚强、谦虚的品格，与题干逻辑关系不一致，排除；

B项：康乃馨象征母亲的花，象征母爱，与题干逻辑关系不一致，排除；

C项：青松象征坚毅，与题干逻辑关系一致，当选；

D项：红豆象征爱情，与题干逻辑关系不一致，排除。

故正确答案为C。

68、第一步：判断题干词语间逻辑关系。

举案齐眉形容夫妻互相尊敬、十分恩爱，可以用来形容夫妻之间的关系，二者为比喻象征关系。

第二步：判断选项词语间逻辑关系。

A项：两肋插刀形容兄弟朋友讲义气，与题干逻辑关系不一致，排除；

B项：肝胆相照比喻真心诚意、以真心相见、互相坦诚交往共事，可以形容朋友之间的关系，与题干逻辑关系一致，当选；

C项：摧枯拉朽比喻腐朽势力或事物很容易被摧毁，与医生没有明显的关系，与题干逻辑关系不一致，排除；

D项：执法如山是指执行法律象山一样不可动摇，与军队没有明显的关系，与题干逻辑关系不一致，排除。

故正确答案为B。

69、第一步：判断题干词语间逻辑关系。

欲穷千里目，更上一层楼的作者为王之涣，二者为作品与作者的对应关系。

第二步：判断选项词语间逻辑关系。

A项：夕阳无限好，只是近黄昏的作者为李商隐，与题干逻辑关系一致，当选；

B项：锄禾日当午，汗滴禾下土的作者为李绅而不是李白，与题干逻辑关系不一致，排除；

C项：空山不见人，但闻人语响的作者为王维而不是杜牧，与题干逻辑关系不一致，排除；

D项：孤舟蓑笠翁，独钓寒江雪的作者为柳宗元而不是王维，与题干逻辑关系不一致，排除。

故正确答案为A。

70、第一步：判断题干词语间逻辑关系。

螳螂捕蝉主谓式结构；声名狼藉为主谓式结构。

第二步：判断选项词语间逻辑关系。

A项：扬眉与吐气是并列关系，组成联合式结构；损兵与折将是并列关系，组成联合式结构，与题干逻辑关系不一致，排除

B项：精神焕发主谓式结构；本末倒置主谓式结构，与题干逻辑关系一致，当选；

C项：参天大树偏正式结构；哄堂大笑为偏正式结构，与题干逻辑关系不一致，排除；

D项：半途而废为偏正式结构；坚持不懈为补充式结构，与题干逻辑关系不一致，排除。

故正确答案为B。

71、第一步：判断题干词语间逻辑关系。

引擎是发动机的音译词，二者是全同关系。

第二步：判断选项词语间逻辑关系。

A项：拙荆是旧时丈夫对妻子的一种谦称，二者是全同关系，与题干逻辑关系一致，当选；

B项：马铃薯又称土豆，与地瓜为并列关系，与题干逻辑关系不一致，排除；

C项：奶粉是将牛奶除去水份后制成的粉末，二者为成品与原材料的对应关系，与题干逻辑关系不一致，排除；

D项：教授是一种高等教育体系中的职称，二者为种属关系，与题干逻辑关系不一致，排除。

故正确答案为A。

72、第一步：判断题干词语间逻辑关系。

进口与出口是并列关系，且进口和出口均是进出口的组成部分，与第一个词是组成关系。

第二步：判断选项词语间逻辑关系。

A项：正面与反面是并列关系，硬币有正反之分，但正面反面并不是硬币的组成部分，与题干逻辑关系不一致，排除；

B项：南半球与北半球是并列关系，但二者是地球的组成部分而不是地图，与题干逻辑关系不一致，排除；

C项：动物与植物是并列关系，但动物和植物均是生物的一种，与第一个词是种属关系，与题干逻辑关系不一致，排除；

D项：上班与下班是并列关系，且上班和下班均是上下班的组成部分，与第一个词是组成关系，与题干逻辑关系一致，当选。

故正确答案为D。

73、逐一代入选项。

A项：《华盖集》的作者为鲁迅，《茶馆》的作者为舒庆春（老舍），前后逻辑关系一致，当选；

B项：《四世同堂》的作者为舒庆春（老舍），前后逻辑关系不一致，排除；

C项：《寒夜》的作者为巴金（李尧棠），前后逻辑关系不一致，排除；

D项：《子夜》的作者为茅盾（沈德鸿），前后逻辑关系不一致，排除。

故正确答案为A。

74、逐一代入选项。

A项：依据剧本拍摄电影，画家可以画国画，前后逻辑关系不一致，排除；

B项：主角是电影的组成部分，画家不是山水的组成部分，前后逻辑关系不一致，排除；

C项：台词是电影的组成部分，画家不是水彩的组成部分，前后逻辑关系不一致，排除；

D项：导演拍摄电影，画家勾勒画作，前后逻辑关系一致，当选。

故正确答案为D。

75、第一步：翻译题干。

“所有大熊猫纪念币可能都具有收藏价值”为一句话，无需翻译。

第二步：逐一分析选项。

A项：等价于“可能所有大熊猫纪念币都具有收藏价值”，与题干相同，当选；

B项：等价于“所有大熊猫纪念币必然都具有收藏价值”，与题干不同，排除；

C项：C选项直接把题干中的可能去掉，与题干不同，排除；

D项：等价于“可能有的大熊猫纪念币不具有收藏价值”，与题干不同，排除。

故正确答案为A。

76、第一步：翻译题干。

有台风→庄稼收成不好。

第二步：逐一分析选项。

A项：翻译为庄稼收成不好→有台风，与题干不相同，排除；

B项：翻译为庄稼收成不好→没有台风，与题干不同，排除；

C项：利用否一推一，翻译为有台风→庄稼收成不好，与题干相同，当选；

D项：利用否一推一，翻译为没有台风→庄稼收成不好，与题干不同，排除。

故正确答案为C。

77、题干翻译为：工程按时完成→没有恶劣天气。已知工期按时完成，所以一定不可能遭遇恶劣天气。

故正确答案为B。

78、题干等价于“有的老年人没有患有糖尿病”，只有A项符合。

故正确答案为A。

79、第一步：翻译题干。

题干等价于“不付出→没有回报”。

第二步：逐一分析选项。

A项：翻译为回报→付出，可以由题干逆否推出，排除；

B项：翻译为付出→回报，是对题干的否前，否前得不到确定性结论，无法推出，当选；

C项：翻译为回报→付出，可以由题干逆否推出，排除；

D项：翻译为回报→付出，可以由题干逆否推出，排除。

故正确答案为B。

80、第一步：找出论点和论据。

论点：过量食用水果会增加患高血糖的风险。

论据：第一组被试者每天食用五斤或五斤以上水果，第二组被试者从不食用水果。一段时间后发现，第一组被试者中患高血糖的比例明显高于第二组被试者。

第二步：逐一分析选项。

A项：指出过量食用水果可以影响血糖和引起冠心病，可以支持论点，无法削弱，排除；

B项：第一组部分被试者食用十斤水果，满足论据中第一组被试者的使用量，可以支持论据，无法削弱，排除；

C项：每天食用两斤水果不属于过量食用水果，属于无关选项，无法削弱，排除；

D项：两组被试者每天的运动量差别很大，说明有别的情况对实验结果产生影响，可以削弱，当选。

故正确答案为D。

81、第一步：找出论点和论据。

论点：医疗技术的飞速发展成为全球婴儿存活率提高的重要原因。

论据：20世纪下半叶全球新生婴儿的存活率比上半叶增长了30%。

第二步：逐一分析选项。

A项：提出医疗技术水平较高的发达国家婴儿平均寿命超过12个月，平均寿命与存活率无关，属于无关选

项，无法削弱，保留；

B项：指出20世纪上半叶大量的婴儿死于战争，说明婴儿的存活率与战争有关，可以削弱，排除；

C项：解释了医疗水平的发展提高婴儿寿命的原因，补充逻辑加强，无法削弱，保留；

D项：指出20世界上半叶和下半页医学资料的覆盖面、医疗器材的使用率不同，与论点无关，属于无关选项，无法削弱，保留。

比较ACD三项，C项最不能削弱，所以排除AD两项。

本题为选非题，故正确答案为C。

82、第一步：找出论点和论据。

论点：玩手机不会影响学生的学习成绩。

论据：玩手机时间较长的学生比玩手机时间短的学生成绩好。

第二步：逐一分析选项。

A项：说明孩子是先取得好成绩，父母才允许他们玩手机，是对论点中因果关系进行了倒置，可以削弱，保留；

B项：玩益智游戏对学习成绩有好处，支持了论点，无法削弱，排除；

C项：强调玩手机的好处，可以支持论点，无法削弱，排除；

D项：说明被调查的学生不能代表所有小学生，削弱了论据，保留。

比较AD两项，A项的削弱力度更强，所以排除D项。

故正确答案为A。

83、第一步：找出论点和论据。

论点：传统的纸质传媒最终会被电子传媒所取代。

论据：越来越多的人选择用手机、平板电脑等移动设备接收新闻信息，因电子设备传播新闻具有即时、检索便捷、成本低廉等优势。

第二步：逐一分析选项。

A项：指出了电子传媒对眼睛伤害很大，但是否会因为这个原因就不能取代纸质传媒，不得而知，属于不明确选项，无法削弱，排除；

B项：有些人习惯读传统纸质传媒，不愿意使用电子传媒，可能会影响电子传媒取代传统纸质传媒，因此此项是可能性削弱，保留；

C项：强调了知名报纸的市场很大，但是市场大不代表不会被取代，属于无关选项，无法削弱，排除；

D项：说明电子传媒的前提是纸质传媒，有电子传媒就必须有纸质传媒，因此纸质传媒一定不能被取代，直接削弱论点，保留。

比较BD两项，D项的削弱力度比B选项强，所以排除B项。



故正确答案为 D。

84、第一步：找出论点和论据。

论点：该新型电子教学系统能够有效提升学生成绩。

论据：一班应用新型电子教学系统，二班不应用电子教学系统。期中考试后发现，一班的的成绩明显好于二班。

第二步：逐一分析选项。

A 项：指出了一班成绩本身就比二班成绩好，而不是新型电子教学系统的作用，削弱了论点，可以削弱，当选；

B 项：一二班智力一样优秀，说明实验样本科学有效，支持了论据，无法削弱，排除；

C 项：学生因流感请假的多少，与新型电子教学系统是否能够提高学生成绩无关，属于无关选项，无法削弱，排除；

D 项：监考老师是否一样，与新型电子教学系统是否能够提高学生成绩无关，属于无关选项，无法削弱，排除。

故正确答案为 A。

85、题干要求“2014 年科研立项数比 2013 年增长了…”且选项均为百分数，可判定此题为一般增长率问题。定位统计表最后一行可知，2014 年部署高校科研立项数是 802，2013 年科研立项数是 758，故 2014 年科研

立项数比 2013 年增长  $\frac{802 - 758}{758} = \frac{44}{758} \approx 5.8\%$ 。

故正确答案为 C。

86、题干要比较 2014 年和 2013 年的项目完成率，而项目完成率=，故此题为比值比较。根据表格数据计算各大学 2014 和 2013 年的完成率如下：

A 大学：  $\frac{115}{117} > \frac{93}{107}$ ； B 大学：  $\frac{115}{119} < \frac{120}{121}$ ；

C 大学：  $\frac{102}{102} > \frac{94}{98}$ ； D 大学：  $\frac{118}{120} > \frac{107}{112}$ ；

E 大学：  $\frac{107}{113} > \frac{103}{103}$ ； F 大学：  $\frac{111}{115} > \frac{99}{108}$ ；

G 大学：  $\frac{101}{116} > \frac{99}{110}$ 。

综上所述，2014 年项目完成率超过 2013 年项目完成率的大学有 A、C、D 和 F 四所大学。

故正确答案为 D。

87、题干要求“2014 年部属高校获得的科研经费比 2013 年约多获得…元”，可判定此题为增长量计算问题。根据文字材料可知“一经立项给予 10 万元的科研经费支持，项目结项时间必须在本年内，如能按期结项，再奖励 20 万元”，则高校获得科研经费=10×立项数+20×结项数。定位统计表最后一行可知两年的立项数和结

项数，则 2014 年部属高校获得的科研经费比 2013 年约多获得

$$802 \times 10 + 769 \times 20 - (758 \times 10 + 715 \times 20) = (802 - 758) \times 10 + (769 - 715) \times 20 = 440 + 1080 = 1520 \text{ 万元。}$$

故正确答案为 C。

88、根据文字材料的资助和奖励规则可知，总科研经费=10×总立项数+20×总结项数。

A 大学两年科研经费总和=

$$(107 + 117) \times 10 + (93 + 115) \times 20 = 2240 + 4160 = 6400;$$

B 大学两年科研经费总和=

$$(121 + 119) \times 10 + (120 + 115) \times 20 = 2400 + 4700 = 7100;$$

C 大学两年科研经费总和=

$$(98 + 102) \times 10 + (94 + 102) \times 20 = 2000 + 3920 = 5920;$$

D 大学两年科研经费总和=

$$(112 + 120) \times 10 + (107 + 118) \times 20 = 2320 + 4500 = 6820;$$

E 大学两年科研经费总和=

$$(103 + 113) \times 10 + (103 + 107) \times 20 = 2160 + 4200 = 6360;$$

这五个大学的排序为： $B > D > A > E > C$ ，无论从大到小还是从小到大，ABC 选项均不正确，排除。

故正确答案为 D。

89、A 项：定位统计表可知，2014 年完成全部立项的大学有 1 个（C 大学），2013 年完成全部立项的大学也只有 1 个（E 大学），二者相等，错误；

B 项：定位统计表第 4 列可知，2014 年立项最多的大学（D 大学）立项数是 120 个，占部署高校的  $\frac{120}{802} < 25\%$ ，错误；

C 项：定位统计表第 2 列和第 4 列可知，B 大学 2014 年立项数（119）< 2013 年立项数（121），并非所有大学都超过，错误；

D 项：定位统计表最后一行可知，2014 年大学的结项完成率为  $\frac{769}{802} \approx 95.9\%$ ，2013 年大学的结项完成率为  $\frac{715}{758} \approx 94.3\%$ ，前者高于后者，正确。

故正确答案为 D。

90、题干要求“2013 年制造业产值比上年大约提高了…”且选项均为百分数，可判定此题为一般增长率问题。定位统计图中的条形图可知 2013 年制造业产值是 8780 万元，2012 年制造业产值是 4540 万元，则 2013 年

制造业产值比上年提高了  $\frac{8780 - 4540}{4540} = \frac{4240}{4540} \approx 93.4\%$ ，与 B 选项最为接近。

故正确答案为 B。

91、题干要求“该市制造业从业人数变化幅度最大的一年”，可判定此题为一般增长率问题。定位统计图中的折线图，可得：

$$2012 \text{ 年制造业从业人数变化幅度 } \frac{5.4 - 3.6}{3.6} = \frac{1.8}{3.6} = 50\% ;$$

$$2014 \text{ 年制造业从业人数变化幅度 } \frac{4.7 - 3.2}{4.7} = \frac{1.5}{4.7} < 50\% ;$$

$$2015 \text{ 年制造业从业人数变化幅度 } \frac{4.4 - 3.2}{3.2} = \frac{1.2}{3.2} < 50\% ;$$

$$2016 \text{ 年制造业从业人数变化幅度 } \frac{4.4 - 2.4}{4.4} = \frac{2}{4.4} < 50\% ;$$

比较可知，该市制造业从业人数变化幅度最大的一年是 2012 年。

故正确答案为 A。

92、题干要求“2015 年该市人均制造业产值相比于去年增加/减少……元”，可判定此题为两期平均数比较问题，定位统计图可知，2015 年制造业产值是 7653 万元，制造业从业人数为 4.4 百人，则 2015 年该市人均制造业产值为  $\frac{765300}{4.4} \approx 173932$  元，同理可得 2014 年该市人均制造业产值为  $\frac{567400}{3.2} \approx 177313$  元， $173932 - 177313 = -3381$  元，即 2015 年该市人均制造业产值相比于去年减少约 3381 元。

故正确答案为 D。

93、定位统计图中的条形图，通过直接找数可知，2012 年至 2016 年该市制造业产值每年都超过 4500 万元，共有 5 年。

故正确答案为 B。

94、A 项：定位统计图中的条形图可知，该市制造业产值在 2012 年、2014 年和 2016 年均呈下降趋势，错误；

B 项：定位统计图可知，2011 年至 2016 年间，2012 年的制造业产值最低，而制造业从业人数最多，则 2012 年的人均制造业产值应最低，错误；

C 项：定位统计图中的条形图可知，该市制造业产值在 2012 年、2014 年和 2016 年呈下降趋势，在 2013 年和 2015 年呈上升趋势，不是十分稳定，错误；

D 项：定位统计图中的条形图可知，2016 年制造业产值为 4567 万元，在 2013 年到 2016 年间制造业产值在 2016 年到达了最低，正确。

故正确答案为 D。

95、由题干“2016 年……约是多少万亩”，结合材料时间为 2017 年，可判定本题为基期计算问题。定位文

字材料第一段可得，（2017年）全年全区粮食种植面积 3433 万亩，比上年下降 5%。基期 =  $\frac{\text{现期}}{1 + \text{增长率}}$ ，则 2016 年全年该地区全区粮食种植面积约是  $\frac{3433}{1 - 5\%} = \frac{3433}{0.95} \approx 3614$  万亩。

故正确答案为 D。

96、由题干“2017 年甜菜每亩产量相比于上年”，可判定本题为两期平均数比较问题。定位材料第一、二段可得，（2017 年）甜菜种植面积（B）95 万亩，下降（b）5.0%，甜菜产量（A）475 万吨，减产（a）。代入两期平均数比较计算公式  $\frac{A}{B} \times \frac{a - b}{1 + a} = \frac{475}{95} \times \frac{-5\% - (-5\%)}{1 - 5\%} = 5 \times 0 = 0$ ，即平均产量不变。

故正确答案为 D。

97、由题干“2017 年年末牲畜存栏量比上年约增加了多少”，结合选项为百分数，可判定本题为增长率计算问题。定位材料第三段可得，（2017 年）年末牲畜存栏 4945 万头（只），去年年末数量为 4710 万头（只）。则所求增长率 =  $\frac{\text{现期} - \text{基期}}{\text{基期}} = \frac{4945 - 4710}{4710} = \frac{235}{4710} \approx 4.99\%$ ，与 C 项最为接近。

故正确答案为 C。

98、由题干“2017 年全年粮食产量与全年猪牛羊禽肉产量之比为”，可判定本题为比值计算问题。定位材料第二、三段可得，（2017 年）全年粮食产量 1448 万吨，全年猪牛羊禽肉产量 181 万吨，则所求比值为  $1448 : 181 = 8 : 1$ 。

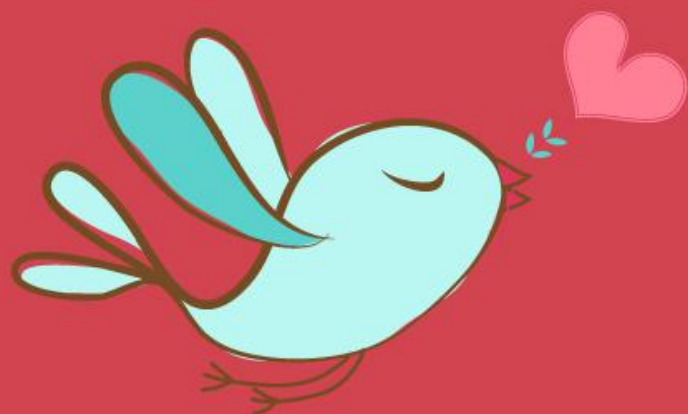
故正确答案为 A。

99、（1）定位材料第二段可得 2017 年全年该地区各项作物产量及增长率，查找可知，在相比上年减产的作物中，小麦产量最高，且减产最多，则 2017 年全年粮食产量的下降主要原因在于小麦的减产，正确；

（2）定位材料第三段可得，2017 年羊肉产量 67 万吨，下降 0.1%，并没有增长的，错误；

（3）定位材料第四段可得，2017 年农作物耕种收综合机械化水平 84.41%，机械化率较高，正确。

正确的有（1）、（3），故正确答案为 B。



美好的事情即将发生...

something wonderful is about to happen