

2019 下半年北京事业单位招聘《公共基本能力测
验》精选真题

公考通网校

www.chinaexam.org



公考通 APP



微信公众平台

2019 下半年北京事业单位招聘《公共基本能力测验》精选真题

一、单项选择题。根据题目要求，在四个选项中选出一个最恰当的答案。

1、2019 年 5 月 31 日，“不忘初心、牢记使命”主题教育工作会议在北京召开。

_____，是中国共产党人的初心和使命，这个初心和使命是激励中国共产党人不断前进的根本动力。

- A、民族独立，人民解放
- B、为中国人民谋幸福，为中华民族谋复兴
- C、坚持和平发展道路，推动构建人类命运共同体
- D、开辟中国特色社会主义道路，完善和发展中国特色社会主义制度

2、下列说法中属于习近平新时代中国特色社会主义思想中新发展理念的是：

- ①发展，是解决我国一切问题的基础和关键
- ②必须坚定不移贯彻创新、协调、绿色、开放、共享的发展理念
- ③主动参与和推动经济全球化进程，发展更高层次的开放型经济
- ④鼓励、支持、引导非公有制经济发展，使政府在资源配置中起决定性作用。

- A、仅①②③
- B、仅①②④
- C、仅②③④
- D、①②③④

3、2019 年 8 月 18 日，中共中央、国务院发文指出，支持（ ）建设中国特色社会主义先行示范区，其战略定位是高质量发展高地，法治城市示范，城市文明典范，民生幸福标杆，可持续发展先锋。

- A、广州
- B、上海
- C、深圳
- D、南宁

4、下列不属于国务院机构改革后的组成部门的是（ ）。

- A、国务院法制办公室
- B、国家卫生健康委员会
- C、生态环境部
- D、审计署

5、关于 2019 年中国北京世界园艺博览会，下列说法中，正确的是（ ）。

- A、博览会在北京市顺义区举行
- B、会期自晚春起，至中秋闭幕

- C、为中国举办的第一个 A1 级国际园艺博览会
- D、其主题是“绿色生活，美丽家园”
- 6、下列属于行为税的是：
- A、关税
- B、增值税
- C、印花税
- D、契税
- 7、关于人民币，下列说法中正确的是：
- A、我国至今已发行了四套人民币
- B、在丧葬活动中抛撒人民币是违法行为
- C、使用移动支付的商家可以拒收人民币纸币
- D、作为纪念钞的人民币不可在市场上流通
- 8、甲将某小区内自家的一套房屋出租给乙，但并未明确维修义务，恰逢大风将甲出租的房屋窗户吹落，砸中路过的行人丙，该赔偿责任应由_____承担。
- A、甲单独
- B、乙单独
- C、甲和乙共同
- D、甲和小区物业共同
- 9、根据《中华人民共和国宪法》的有关规定，下列说法正确的是：
- A、矿藏、水流、海域、森林均属于国家所有
- B、国家军事委员会决定战争和和平问题
- C、地方各级人民代表大会设立常务委员会
- D、全国人大代表在全国人大各种会议上的发言不受法律追究
- 10、关于“意见”这一公文文种，下列说法中错误的是：
- A、意见适用于对重要问题提出见解和处理方法
- B、作为上行文的意见，可按照请示的程序和要求办理
- C、作为平行文的意见，具有指导和指示的功能
- D、市园林局关于开展公园整顿工作事项的行为，可使用意见
- 11、下列政治变革与其朝代对应错误的是（ ）。
- A、商鞅变法——春秋
- B、李悝变法——战国

C、王安石变法——宋朝

D、戊戌变法——清朝

12、下列植物中，不应当出现在《岁寒三友图》中的是（ ）。

A、梅

B、竹

C、菊

D、松

13、“一口道尽千古事，双手挥舞百万兵”“三尺生绢做戏台，全凭十指逞诙谐”，这些诗句是对下列哪种传统艺术特点的描述？（ ）

A、京剧

B、皮影

C、评书

D、杂技

14、有位外国朋友暑期到湘、赣两省游览，他可能寻访的古迹名胜是（ ）。

A、悬空寺、东坡赤壁

B、岳阳楼、滕王阁

C、武当山、三清山

D、秦淮河、岳麓书院

15、下列选项中，均是足球运动术语的一项是（ ）。

A、飘球、433阵型、横传

B、机会球、区域联防、点球

C、任意球、反越球、金球制

D、弧线球、长传、破发

16、2019年4月，巴黎圣母院塔楼起火，引发了全世界的关注。下列相关说法中，错误的是：（ ）

A、巴黎圣母院是一座哥特式的教堂建筑

B、巴黎圣母院主体结构为砖石结构

C、《巴黎圣母院》一书的作者是雨果

D、《巴黎圣母院》的故事背景是法国大革命

17、关于水蒸气，下列说法错误的是：（ ）

A、液态水变成水蒸气时水分子的体积变大了

B、水蒸气不属于二次能源或者再生能源

- C、绝大多数的水蒸气存在于大气对流层中
- D、火山喷发时放的气体中含量最多的是水蒸气

18、关于月球，下列说法中错误的是：（ ）

- A、月球拥有非常丰富的太阳能资源
- B、没有月环食是因为地球比月球大
- C、月球的自转周期和公转周期相一致
- D、在月球表面任何一点都能和地球直接通信

19、关于感冒，下列说法中错误的是：（ ）

- A、感冒时应运动出汗以加快身体恢复
- B、流行性感病毒易发生变异
- C、感冒治愈不及时可能会引发关节炎
- D、感冒引起皮肤过敏是由于免疫力下降

20、关于世界七大洲，下列说法中正确的是：（ ）

- A、跨纬度最广的大洲是北美洲
- B、亚洲主要位于东半球和北半球
- C、欧洲是世界上陆地面积最小的一个洲
- D、非洲平均海拔最高，被称为“高原大陆”

（一）

某科研项目安排张、王、刘、李、陈、赵、杨、黄共 8 名研究生赴甲、乙、丙 3 个城市调研。其中陈、赵、杨、黄是女生，其余为男生。刘、李、杨是博士研究生，其余为硕士研究生。要求每个城市至少安排 2 人，最多安排 3 人；每个城市安排的人员中至少有 1 名博士研究生，至少 1 名男生。此外，张和王不能去甲城市，刘和李不能去乙城市，赵和黄不能去丙城市。

21、三个城市安排的人数有多少种不同的可能性？（ ）

- A、3
- B、6
- C、12
- D、24

22、以下哪个城市的人员安排是合理的？（ ）

- A、甲：刘、陈、张
- B、乙：杨、赵、黄
- C、丙：杨、陈、王

D、乙：杨、陈、王

23、如果陈、赵、刘都去了甲城市，则其他人员共有多少种不同的安排？（ ）

A、1

B、2

C、4

D、6

24、如果增加以下哪一条条件，即可得出唯一的安排方式？（ ）

A、张和王去乙城市，李去丙城市

B、陈和张去乙城市，黄去甲城市

C、刘和赵去甲城市，陈去丙城市

D、张和陈去丙城市，赵去乙城市

25、如果增加 1 个需要调研的城市丁（人员安排要求不变），并可在男博士研究生周、女博士研究生徐中选择 1 人，对现有的 8 名人员进行 1 次替换，则对人员做以下哪一项调整即可满足需求？（ ）

A、徐替换王

B、徐替换杨

C、周替换刘

D、周替换陈

26、下面 6 个句子（段落）的最佳顺序是：

①唐代还出现了职业围棋手，称“棋待诏”，是专门陪皇帝下围棋的人

②唐代围棋对弈之风遍及全国，围棋在宫廷、文人乃至妇女中都较为流行

③这幅绢画，正是唐代上流社会妇女尚弈的一个生活写照

④当时供奉内廷的棋待诏，都是从众多的棋手中选拔的，具有一流的棋艺，因而有“国手”之称

⑤新疆吐鲁番阿斯塔那 187 号墓出土的《仕女弈棋图》绢画中，绘着一位衣着入时、雍容华贵的妇人，她坐在棋盘旁，手执棋子正在专心致志地下棋

⑥棋待诏制度的实行，扩大了围棋的影响，也提高了棋手的社会地位

A、⑤③①⑥④②

B、⑤③①②⑥④

C、②⑤③①④⑥

D、②①④⑥⑤③

27、下面 6 个句子（段落）的最佳顺序是：

①评书作为民间曲艺样式，表演者多文化水平不高，被视为“下九流”，单田芳立志摆脱这种偏见，是当年为数不多拥有大学文凭的评书艺人

②曾有人说，单田芳先生说的书有“古意”，这种古意不仅仅来自于他所说评书的题材

③他的“古意”还来自能将渊博的历史积累化为最通俗直白、引人入胜的故事

④文艺评论学者曾有评价，单田芳说书“通俗而不庸俗，广博而不浅薄，有时苍凉、悲苦，但善意绵绵，如日光流泻，有大爱的喷吐”

⑤在评书擅长的历史题材中，单田芳曾有《大唐惊雷》《明末遗恨》《说岳后传》多部书目深入人心

⑥可他有学问却不卖弄，他说的书语言直白，朗朗上口，便于普通百姓理解

A、②⑤③①⑥④

B、①⑤②④③⑥

C、④⑤①②⑥③

D、⑤③④①⑥②

28、下面 6 个句子（段落）的最佳顺序是：

①而网络提速降费将有利于进一步提高网络、信息的可及性，缩小不同人群之间的数字鸿沟

②数字鸿沟，指的是在信息时代，拥有电脑、网络等信息工具与没有的人之间，在信息可及性上存在明显的差距，犹如一条鸿沟横亘在他们之间

③换句话说，在信息技术可及性问题变得不那么凸显后，信息技术使用目的和方式的人群差异成为了新的数字鸿沟，即所谓的“数字鸿沟 2.0”

④随着电脑价格的大幅下降，特别是智能手机、宽带网络的普及，信息技术、互联网的可及性已大幅提高

⑤近年来，随着信息技术快速发展和广泛应用，网络成为人们工作和生活的基础性工具，人们可以通过它获得知识、提高工作效率，也可以沉迷于网络游戏当中

⑥虽然目前“数字鸿沟 2.0”定义还没有统一，但很多研究者都在努力识别不同社会群体在信息技术使用中产生的显著差异，并试图搞清楚它们的形成机制

A、④①②③⑥⑤

B、②④①⑤③⑥

C、⑤④②③⑥①

D、⑥②①⑤④③

29、下面 6 个句子（段落）的最佳顺序是：

①与以往只用单一对地姿态探测地球的气象卫星不同，碳卫星是几种观测模式交互进行

②在跟踪地面的特殊目标时，它启用目标模式，这一模式可提供对观测点的大量观测数据

③研制过程中，科学家们用“会跳舞”来形容这颗碳卫星在监测二氧化碳过程中所呈现的动态运行轨迹

④这几种观测模式交互的过程中，碳卫星要不断调整“姿势”，跳起“太空华尔兹”

⑤“会跳舞的卫星”是中国首颗全球二氧化碳监测科学实验卫星的昵称

⑥在获取海面上空的二氧化碳数据时，碳卫星启用耀斑观测模式，利用太阳在海面的镜面反射提高信噪比

A、③①⑤⑥④②

B、⑥④①③②⑤

C、⑤③①⑥②④

D、①⑤③④②⑥

30、下面6个句子（段落）的最佳顺序是：

①光具有能量，光线也会对照射的物体产生推力，问题在于这种推力太小，想利用激光推动巨大的物体不大可能实现

②阿什金先是试着利用激光束照射微米级别的透明圆球，正如他所设想的一样，小球在激光的推动下移动了

③他还发现，在激光的作用下，小球会向着激光束的中心，也就是激光束能量最强的地方移动

④自从有了第一束人造激光，当时还在贝尔实验室工作的阿瑟·阿什金就开始思考应该怎样去利用激光进行各种工作

⑤但阿什金意识到，方向性极强的光束可能非常适用于像镊子一样移动微小的物体

⑥就这样，这种利用激光束操纵微小物体的“光镊”诞生了

A、①⑥②③④⑤

B、①②⑤④⑥③

C、④②①⑤⑥③

D、④①⑤②③⑥

31、唐朝诗人白居易在《卖炭翁》的末尾写道：“半匹红绡一丈绫，系向牛头充炭直。”这让很多人疑惑，卖炭翁吃不饱穿不暖，给了绫罗绸缎有什么意义？实际上，根据史书记载，从汉代到唐代，绸缎作为有效的货币存在，而非简单的商品。所谓“金银之属谓之宝，钱帛之属谓之货”，黄金白银在当时主要是作为价值储藏的“宝”，而铜钱和绸缎才是重要的币值流通的“货”。

这段文字意在强调，绫罗绸缎在古代（ ）

A、价值可比黄金

B、具有货币功能

C、是一种稀缺的货物

D、是常用的诗歌意象

32、如果要顺利地解读一种久已失传的古代文字，过去认为必须预先掌握这种文字和其他已知古文字的对译文献，以及知道这种文字的所属民族和分布地域，以便找出相关的现代语言作为必不可少的研究参照。人们很难设想有哪一种文字在被错认了所属民族和地域的情况下，也能获得解读。然而有趣的是，西夏文字的早期研究恰巧为我们提供了一个这样的例子——这种文字最初被当作女真文来解读，但是竟然取得了成功。

这段文字最适合的标题是（ ）

- A、被“误解”出来的西夏文字
- B、女真文字与西夏文字的渊源
- C、解读古文字的钥匙
- D、西夏文字的历史与分布地域

33、多数传统中国读书人的日记往往是有意写给人看的，其记载的内容和表述的观念，都不免有故意为之的痕迹，越是“人生得意”之人，这类味道越重。但中下层士人的日记常经历着一个从“为人”过渡到“为己”的进程，所以，士人在少年时代多具有鹏程万里的梦想，那时的日记多半接近“著述”，正不免“为赋新词强说愁”；若到中年还未得志，少时的梦想渐次幻灭，日记给人看的可能性日减，直抒胸臆的成分则日增。故对史学研究而言，这类日记的价值有时反而非一般专写给他人看的名人日记可比。

这段文字意在强调，传统人士的日记（ ）

- A、是自己内心世界的独白
- B、直抒胸臆多于含蓄表达
- C、反映了士人阶层的文化品性
- D、其中失意者的记叙可能更有价值

34、端粒是出现在染色体尾部的一段 DNA，由于它不担任编码职责，所以经常被认为是无用的。但是科学家发现，_____。细胞每分裂一次，端粒就会变短。一般来说，细胞在端粒用完之前，大约复制 50 次左右。一旦端粒用完，细胞无法分裂，就会凋亡。

- A、端粒确实无法担任编码职责
- B、端粒与细胞的寿命密切相关
- C、端粒长短是影响人寿命的关键
- D、端粒出现在染色体尾部是有原因的

35、“一群神经元如何形成概念？”实际上这才是人工智能最核心的问题。但人工智能发展了六十年，这个问题，基本没有什么进展。所以，把“理解智能”作为“制造智能”的前提，即先破解大脑的奥秘，才能研制强人工智能系统，实际上是把一个更难的（甚至是最难的）问题作为前提条件，犯了本末倒置的错误，思想根源在于迷信“科学是技术的基础和前提”。事实上，人类历史上重大技术突破往往都在科学原理揭示之前。

根据这段文字，接下来最可能讲的是（ ）

- A、研发人工智能的新思路
- B、意识的生物学基础
- C、技术突破在前、科学阐释在后的例子
- D、人工智能的发展历史

36、只要天气不冷，小张、小李与小王就早起去天安门观礼升旗仪式。

以下哪项如果为真，说明上述断定不成立？（ ）

- A、天气寒冷，小张、小李与小王早起去天安门观礼升旗仪式了
- B、天气不冷，小张、小李与小王早起去天安门观礼升旗仪式了
- C、天气不冷，小张、小李与小王没有早起去天安门观礼升旗仪式
- D、天气寒冷，小张、小李与小王没有早起去天安门观礼升旗仪式

37、在A市的B区有多家茶馆，这些茶馆要么会有评书表演，要么会有弹唱表演。

如果上述论断为真，则以下哪项一定为真？

- ①如果A市的一家茶馆没有任何文艺表演，那么它一定不在B区
- ②如果A市的一家茶馆有文艺表演，那么它一定在B区。
- ③A市B区的一些茶馆有评书表演。

- A、仅①
- B、仅②
- C、仅③
- D、①②③

38、国内最近几年放映的好莱坞影片，票房均大卖，很多人因此认为只要是好莱坞出品，必属精品。

以下哪项如果为真，最能质疑上述论断？（ ）

- A、很多文艺片票房低并不意味着影片不好
- B、国内市场不会引进粗制滥造的影片
- C、好莱坞有非常专业化的制作团队
- D、国内也有非常多的制作精良的影片

39、给狗穿戴触觉背心后，操控者可通过网络，控制背心震动的位置和持续时间，向狗发出不同指令。研究表明，狗对震动指令的反应并不亚于对声音指令的反应，有时甚至更好。目前狗在接受训练后，能够学会根据震动指令做出准确反应，如“转身”“后退”等。

由此，可以推出（ ）

- A、狗对震动指令的反应比对声音指令的反应更好
- B、触觉背心与已有训练设备一起使用，能起到更好的效果

C、让狗穿戴触觉背心，可实现人类对狗的远程指挥

D、使用触觉背心训练的狗，在搜救、军事作业中比通过其他方式训练的狗表现更好

40、有研究发现，女性腰部适当有点赘肉，可降低骨折危险，原因除较粗腰围可为骨骼提供额外力量外，一位研究者认为更可能是因为在正常体重范围内，腰围较丰满的女性体内雌激素较多，而这种荷尔蒙对骨骼相对有益。

下列哪项如果为真，最能加强该研究者的观点？（ ）

A、在跌倒时较粗的腰围会如软垫一样保护着身体

B、研究发现，25%腰围最大的女性，骨折危险比其他女性低 40%

C、女性腰部脂肪每减少 1 公斤，骨折危险就会增加 50%

D、女性在进入更年期后雌激素分泌下降，骨折风险会显著增加

41、小王打算锻炼身体，他观察了小区长跑队后，发现长跑队的人要比没有坚持长跑的人更加健康。因此他认为，长跑能增进健康。

以下哪项如果为真，最能质疑小王的论证？（ ）

A、身体健康状况不好的人大多无法长期坚持长跑锻炼

B、参加球类活动、游泳等也都能锻炼身体增进健康

C、长期长跑会对膝盖、脚踝等造成损伤

D、就跑步而言，慢跑对健康更加有利

42、人工智能（AI）系统“Pluribus”在六人制德州扑克比赛中击败了 5 名职业选手。这是当前唯一一个在多人比赛中表现胜过人类扑克选手的 AI 系统。在此之前，在战略思维方面超越人类的 AI 所取得的重大成就仅限于二人对决，在扑克比赛中击败人类是少数 AI 未能完成的挑战之一。因此在如此复杂的游戏中击败 5 名玩家的能力为利用 AI 解决现实世界中各种各样的问题提供了新机会。

由此，可以推出（ ）

A、AI 在多人制策略游戏中会被人类所击败

B、AI 可以解决现实世界中各种各样的问题

C、只要是在战略思维方面的二人对决，AI 的表现就能够超越人类

D、当前没有第二个 AI 系统可以在多人比赛中表现胜过人类扑克选手

43、世界自然保护联盟濒危物种红色名录（IUCN 红色名录）于 1963 年开始编制，评估准则十分严格，是目前全球动植物物种保护现状最全面的名录。一项针对该名录中 8000 余种物种受威胁的信息分析显示，到目前为止，过度开发依然是生物多样性下降的最大原因。

下列四项中，可以作为上述研究结论支持证据的有（ ）

①多种动物因被误传的药用价值被大量非法猎杀，物种濒临灭绝。

- ②农业活动的扩张正在严重挤压数千种动植物的生存空间。
- ③IUCN 红色名录被认为是评估生物多样性状况最具权威的指标。
- ④全球变暖使小麦、水稻等主要农作物的生产面临威胁，从而影响动物生存。

- A、①②
- B、①③
- C、②③
- D、③④

44、研究者在 2009 至 2018 年间针对 10 万余名平均年龄为 42 岁的健康成年人展开研究。研究内容包括他们的含糖饮料摄入量及他们在多年随访期内的患癌状况。结果显示，每天饮用含糖饮料 100 毫升，总体患癌风险会增加 18%，患乳腺癌的风险更是高出 22%。研究人员推测，饮料中含有较多的糖，而糖会对内脏脂肪、血糖水平等产生影响，进而增加患癌风险。

以下哪项如果为真，最能质疑上述推断？（ ）

- A、某些高血糖患者食用无糖食品，其癌症发病率较低
- B、饮料中的添加剂等物质是患癌风险增加的主要因素
- C、经常喝纯果汁会增加人体的患癌风险
- D、内脏脂肪和血糖水平升高是患癌的主要因素之一

45、某交响乐团新招进五位乐手，每位乐手只负责演奏一种乐器，且满足以下条件：

- ①如果甲拉小提琴，那么乙不拉大提琴；
- ②“丙拉小提琴”和“甲拉大提琴”中有且只有一个成立；
- ③如果乙不拉大提琴，那么丁不吹单簧管；
- ④“丁吹单簧管”和“戊不吹双簧管”中有且只有一个成立。

以下哪项如果为真，可以得出“丙拉小提琴”？（ ）

- A、乙不拉提琴
- B、甲拉大提琴
- C、戊吹双簧管
- D、丁不吹单簧管

(二)

引力是物质世界的一种客观属性。牛顿以精确的数学形式表述的万有引力定律，是人类对引力认识的第一座里程碑。后来，由于牛顿引力理论对解释一些天体物理问题遇到了困难，爱因斯坦于 1916 年发表了著名的广义相对论，其中预言，宇宙中存在着引力波。

什么是引力波呢？一般说来，引力波即引力的波动，它与引力的强弱变化有关。引力波由加速运行的物体所产生，其传播速度等于光速，并且在时间-空间的结构中引起波动。它与电磁波、声波和水波不同，宇宙间所有物质都会受到引力波所造成的变形。①

如果你把一只台球悬挂起来，使它像打秋千似的荡来荡去。当它荡到比较靠近你时，其引力作用比离你较远时更为大些，就形成引力波。换句话说，球的摆动，使它的引力发生一种像波那样起伏的变化。实际上，这种波的强度是极其微弱的。_____。所以说，只有巨大的恒星坍缩或爆炸时所产生的引力波才可能被测到。②

在爱因斯坦预言引力波存在之后的许多年中，科学家做了不少实验来搜寻引力波。美国马里兰大学的韦伯教授，是第一个从20世纪50年代开始就认真进行引力波测定工作的。韦伯把一个大铝桶在真空室内，使之冷却到接近绝对零度（约零下273℃），然后测定来自太空的引力波穿过铝桶时所引起的微小膨胀和收缩。后来，国际上不少研究者都效法韦伯研究引力波。遗憾的是，人们始终未能搜寻到引力波。这是因为引力效应的极端微弱，使得处理引力的一些技术问题困难重重。③

1974年10月，在波多黎各的阿雷西博天文台，美国科学家泰勒等人应用世界上最大的射电望远镜，发现了一颗脉冲星——PSR1913+16。这颗距地球16000光天的天体，竟以300千米/秒的高速与一个黑暗的伴星互绕转动，但其转动周期在4年中缩短了0.4毫秒（即每年缩短0.1毫秒）。这意味着它的能量由于不断地辐射引力波而在逐渐地损耗。他们把观测值与根据广义相对论理论的计算值相比较，发现符合得很好。由此，间接地证明这颗脉冲星在辐射着引力波。4年之后，泰勒在国际天体物理学大会上宣布了这一观测结果，当即在科学界引起了轰动。④

引力波的常规测定，将会为人们提供第一次机会来研究恒星发展中和黑洞的中心处所发生的巨大变动。有人设想，由于引力波不会被屏蔽，可以利用它作穿透地球的通信联系。引力波将成为宇宙的“电视”波，在宇宙中的每一件大事都会作为一个节目而被播放出来。但是，利用引力波的研究，很可能解开许多现在用光学望远镜和射电望远镜所难以揭示的宇宙之谜。总之，能观测到引力波，将使现代物理学进入崭新的境界，也将为观测宇宙打开一扇新的窗户。这扇窗户可以说是有史以来人或机器所窥视过的最清晰透明的窗户。

46、文章第四段意在说明（ ）

- A、测得引力波并非易事
- B、韦伯教授的实验原理错误
- C、引力波的测定方法多种多样
- D、广义相对论适用范围广

47、填入文中画横线处最恰当的一句是（ ）

- A、引力波几乎不和物质相互作用
- B、天体通过引力波释放的能量往往是惊人的

- C、要产生较强的引力波，物体的质量必须较大
- D、即使引力波携带着巨大的能量，也很难被探测到

48、根据文章第五段可知，脉冲星 PSR1913+16 ()

- A、能量损耗很快
- B、能辐射引力波
- C、转动周期为 4 年
- D、围绕伴星低速运转

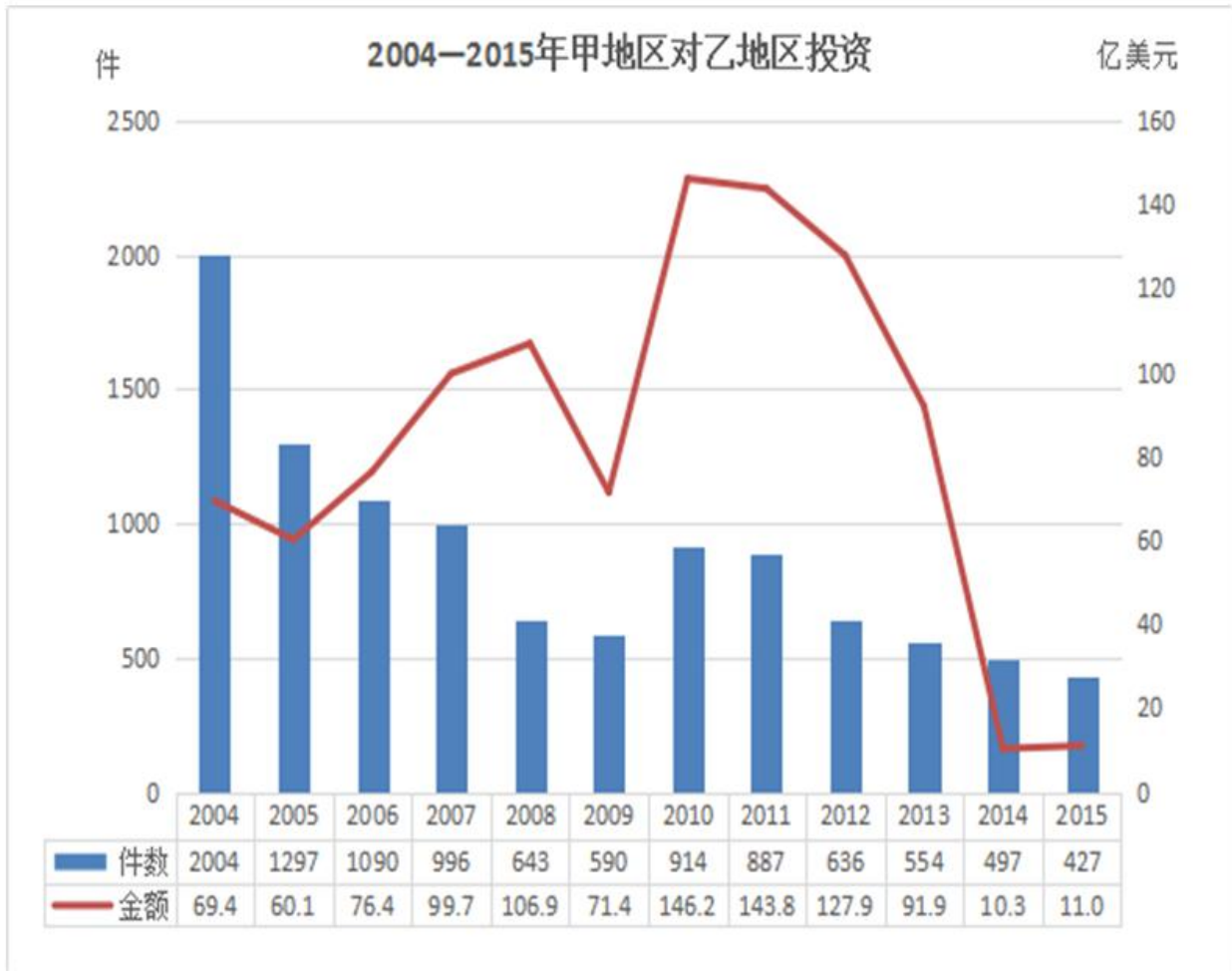
49、“在理论上，任何运动的物质都会产生引力波。”这句话最适合放入文中哪个位置？()

- A、①
- B、②
- C、③
- D、④

50、最适合做这篇文章标题的是 ()

- A、引力波探测：于无声处听惊雷
- B、宇宙大揭秘：引力波面面观
- C、引力波——揭开宇宙神秘的面纱
- D、引力波，一扇观测宇宙的新窗户

(三)



51、2006~2010年间，甲地区对乙地区总计投资了约多少亿美元？（ ）

- A、400
- B、430
- C、470
- D、500

52、2008年甲地区对乙地区平均每件投资金额约是2004年的多少倍？（ ）

- A、3.2
- B、4.8
- C、6.4
- D、8.8

53、2005~2015年间，有几年甲地区对乙地区的投资件数和金额均高于上年（ ）

- A、1
- B、2
- C、3

D、4

54、2004~2015 年间甲地区对乙地区投资金额最高的年份，当年投资件数在 2004~2015 年间的各年中排名第几？（ ）

A、3

B、4

C、5

D、6

55、能够从上述资料中推出的是（ ）

A、2004~2008 年的 5 年中甲地区平均每月对乙地区投资 100 件以上

B、2015 年甲地区对乙地区平均每件投资金额低于 2014 年

C、2014 年甲地区对乙地区投资件数同比下降了 80%以上

D、2004~2015 年间甲地区对乙地区投资金额超过 100 亿美元的年份有 5 个

（四）

2013-2015 年某省中药行业经营状况

	年份	单位数 (个)	雇员人数 (人)	销售及其他收益 (亿元)	雇员薪酬 (亿元)	经营盈余 总额(亿 元)
中药制造业	2013	210	2140	36.52	4.42	7.55
	2014	210	2260	39.43	5.03	8.81
	2015	210	2240	39.23	5.88	13.10
中药进出口贸易业	2013	560	1820	129.86	2.97	5.40
	2014	560	1840	104.31	3.10	5.84
	2015	540	1840	106.37	3.30	6.35
中药批发业	2013	360	1370	54.26	2.37	2.32
	2014	340	1270	57.54	2.39	3.78
	2015	330	1270	56.21	2.47	3.85
中药零售业	2013	1400	4920	69.48	6.01	6.65
	2014	1380	4840	71.59	6.36	7.14
	2015	1370	4790	71.06	6.78	6.26

56、与 2014 年相比，2015 年该省中药行业单位数（ ）

- A、增加了 40 家
- B、增加了 80 家
- C、减少了 40 家
- D、减少了 80 家

57、表中该省 4 个中药行业类别中，有（ ）个行业类别 2015 年平均每个雇员创造的销售及其他收益高于 2013 年水平。

- A、1
- B、2
- C、3
- D、4

58、2015 年该省中药行业雇员人均薪酬最高的是（ ）

- A、中药制造业
- B、中药进出口贸易业
- C、中药批发业
- D、中药零售业

59、如果用 $\frac{\text{经营盈余总额}}{\text{销售及其他收益}}$ 的方式计算利润率，则以下哪个图最能准确反映 2013~2015 年该省中药零售业的利润率的变化情况？



- A、A
- B、B
- C、C
- D、D

60、关于 2013~2015 年该省中药行业经营状况，以下信息能够从上述资料中推出的有（ ）条。

- ①2014 年销售及其他收益高于 2013 年。

- ②2015 年雇员总数超过 1 万人。
- ③2015 年中药批发业平均每个单位人数不到 4 人。
- ④2015 年中药制造业经营盈余总额高于其余 3 个行业类别之和。

- A、1
- B、2
- C、3
- D、4

(五)

一、铁路常旅客会员积分累积规则

- (1) 会员购买列车车票，并实际乘车到站后获得积分累积。
- (2) 国际列车车票、积分兑换的奖励车票、列车补票、到站补票、非实名制车票暂不参与积分累积。
- (3) 乘车积分=票面价格×5，积分以“分”为单位，按四舍五入取整计算。
- (4) 积分在会员实际乘车到站后 5 日内自动进入本人账户，不能转让。
- (5) 积分自进入账户当日起连续 12 个月有效，到期未兑换的积分自动作废。

二、铁路常旅客会员积分兑换规则

- (1) 会员账户积分首次累积达到 10000 时，即可用于兑换车票。
- (2) 积分允许兑换的车次以网站查询结果为准，兑换车票时，100 积分等价于 1 元人民币。
- (3) 会员可通过网站、手机 APP 或车站设立的会员服务窗口办理积分兑换车票。会员在车站设立的会员服务窗口为本人兑换车票时，持身份证件原件、消费密码办理。
- (4) 会员进行积分兑换时，按照先累积的积分先消费的原则使用积分，积分兑换时只允许使用本人账户，不可透支，不可与其他支付方式混合支付。
- (5) 积分兑换的车票可以在车站会员服务窗口办理改签，但不办理退票、变更到站业务。改签范围仍为允许积分兑换的车票，并有相应的积分。改签新票票价高于原票票价时需使用积分支付差额，新票票价低于原票票价时差额不退。办理时每张票核收 1000 积分手续费。
- (6) 因不可抗力或铁路责任造成兑换车票不能使用时，可办理兑换车票退票手续，退票后兑换时所用积分将全部返回会员账户，并重新计算有效期。

61、根据以上规则，以下哪种情况可累积铁路常旅客积分？（ ）

- A、购买成都至武汉动车组学生折扣票，并实际乘坐到站
- B、购买北京至上海高铁全价票，但未赶上列车车票作废
- C、购买北京至莫斯科中欧班列全价票，并实际乘坐到站
- D、在郑州站上车乘坐前往兰州方向高铁，并在上车后补票

62、新会员张某购买了北京—上海之间高铁二等座的往返车票，并于1月20日使用车票去往上海，直至2月2日乘坐高铁返回北京。已知北京—上海之间高铁二等座单程票价为553元，且张某未来1年内都未再乘坐火车，则第二年1月31号之前，他有多少积分到期作废？（ ）

- A、553
- B、1106
- C、2765
- D、5530

63、新会员至少需要购买总价值为多少元的车票，才能将积分用于兑换车票？（ ）

- A、1000
- B、2000
- C、50000
- D、10000

64、张某用积分兑换了从杭州到贵阳的往返软卧车票，单程票价为572元。但因故将去程和返程分别改签为票价363元的硬卧车票和票价661.5元的高铁二等座车票。问他需要额外补缴多少积分？（ ）

- A、9950
- B、10950
- C、29850
- D、31850

65、以下哪种说法是符合上述规则的？（ ）

- A、积分不足兑换车票时，可以用积分、现金混合支付的方式购买车票
- B、检票进站后，即可用当前乘坐列车累计的积分兑换车票
- C、账户中有2万积分，其中1万分将在下月到期，另1万分2个月后到期。现用1.2万分兑换车票，剩余积分中有4000分将在下月到期
- D、用即将到期的积分兑换的车票因台风车次取消，退票返回的积分半年后也可使用

（六）

某培训学校学费退费规定如下：

办理退费时，必须在服务中心办理，同时必须出示听课证，否则不予办理。

长期班（10次课及以上的培训班）老学员（已完整上过至少一个长期班的学员），第二次课开课前可全额退费；第二次课开课后退费，按剩余课次占总课次数的比例退费，且扣除40元的教材费。

长期班新学员，第二次课开课前退费，需扣除20元报名费，学费全部退还；第二次课开课后退费，按剩余课次占总课次数的比例退费，且需扣除20元报名费和40元教材费。

长期班开课至总课程的三分之二后，不论学员上课与否，均不予退费。

除长期班以外的任何课程开课后，不论学员上课与否，均不予退费。

优惠券仅限报班使用，不可兑换现金。报名时使用优惠券，退费时按优惠前价格结算，再扣除优惠券所抵扣之金额。

如已开具发票，必须退回完整发票。如无发票或发票奖区被刮开或撕毁，将扣除退费金额 5.5% 税费。

66、小张、小王和小李参加一个 8 次课的培训班，听完 4 次课后均要退费。其中小张丢失了听课证，小李丢失了发票，问他们 3 个人中能退费的有_____人。

- A、0
- B、1
- C、2
- D、3

67、小刘的课从 5 月 23 日星期一开始，每星期一晚上上课一次，直到 8 月 29 日结束。问他最晚的退费时间为（ ）

- A、7 月 24 日
- B、7 月 25 日
- C、7 月 31 日
- D、8 月 1 日

68、长期班老学员小黄报名参加一个 30 次课的培训班，缴费时用优惠券在总学费 7500 元的基础上减免了 800 元。她在上完第 12 次课后退费，最多能退_____元。

- A、3640
- B、3660
- C、4440
- D、4460

69、小陈报名参加 7 月 10 日开始，为期 20 天的暑期培训班，每天上课一次，且这是他第一次在该培训学校上长期班课程。在 7 月 20 日，他报名参加了另外一个当天开始，为期 20 天，每天上课一次的培训班。如两个培训班的总学费均为 4000 元，且均未使用优惠券。问小陈 7 月 21 日当天上课前退掉两个课程，最多能退费_____元。

- A、5680
- B、5700
- C、5720
- D、5740

70、新学员小赵和小胡报名参加总计 40 次，总学费 6000 元/人的同一门课程，未使用优惠券。缴费后小赵保持发票完整，小胡刮开发票奖区获奖 100 元。上课 22 次后，两人均决定退课，问小赵上课的总成本比小胡（ ）

- A、高不到 20 元
- B、高 20 元以上
- C、低不到 20 元
- D、低 20 元以上

71、英国苏格兰东北部地区因一种石球而备受关注（A），那里先后出土了 400 多个石球。这些石球并不简单的是球形（B），其球面上有多个凸起。这些凸起数量不等，形状也不同（C）。令人惊讶的是，这些凸起都特别对称地分布（D）在石球表面。

- A、A
- B、B
- C、C
- D、D

72、这些石球是农民在开垦土地的过程中发现的（A）。石球的制造者在雕刻凸起的时候，手法掌握得特别好（B），刚好让凸起对称。此外，很多石球表面刻有很精准（C）的花纹，这些花纹图案有同心圆、螺旋纹（D）、波浪线，还有格子形等。

- A、A
- B、B
- C、C
- D、D

73、这些石球取材于（A）各种石头，有的是砂岩，有的是花岗岩，有的是绿岩（一种黑绿色的火成岩），但花岗岩和绿岩等石材则很坚硬（B），很难雕刻。显然，雕刻者是些能工巧匠（C）。令人惊讶的是，据科学家考察，这些石球竟然（D）是 4000 多年前制造的。

- A、A
- B、B
- C、C
- D、D

74、更靠谱的猜测是，由于 90% 的石球直径都在 7 厘米左右（A），所以它们应该是一起使用的，而不是单个使用的，因此它们的作用很可能用于（B）移动巨大的碑石，类似于现在轴承里的滚珠。如果真是如此，那么古代人的发明创造能力真是令人赞叹（C）。不过这些奇怪的石球到底是用来干什么的，现在还没人说得清（D）。

- A、A
- B、B
- C、C
- D、D

75、谷建芬被誉为“中国流行音乐教母”的称号（A），曾创作出《烛光里的妈妈》《歌声与微笑》等近千首脍炙人口（B）的作品，培养出毛阿敏、那英、刘欢等一大批明星歌手。然而，近十几年来，这位享誉中国的老艺术家忽然间销声匿迹（C）了。直到不久前，她带着自己创作的 50 余首“新学堂歌”重回观众视野，人们才恍然大悟：原来老人这么多年竟是在家闭门为孩子们写歌谱曲（D）。

- A、A
- B、B
- C、C
- D、D

76、当 83 岁的谷建芬老人出现在辽宁营口实验中学，当人们看到（A）她为中国传统经典诗文创作的优美旋律时，因感动而流泪的不仅有孩子，还有许多成年人。中华文明是 5000 年不间断一脉相传（B）的文明。这使得中国的孩子们能够坐在教室里诵读几千年前祖先写下的优美句子。然而（C），除了书本上抽象的文字，在互联网时代，在文化大发展大繁荣的今天，我们有多少为孩子们量身打造（D）的生动鲜活、喜闻乐见的作品和产品呢？

- A、A
- B、B
- C、C
- D、D

77、“现在的孩子们都没有歌唱了。”当年谷建芬听到这句话，再也坐不住了。她放下自己的流行音乐创作（A），躲开时尚，远离喧嚣，静下心来，精雕细琢（B）地为孩子们写歌谱曲。这个人就是谷建芬。即便是在丈夫和女儿相继去世的 2015 年，她也没有停止为孩子们创作（C）。“有种快乐叫善予，有种痛苦叫贪求。无私有福无欲长寿，有就是无，无就是有。”这首《有无歌》，唱出了老人一生的境界和追求（D）。

- A、A
- B、B
- C、C
- D、D

78、“唐诗里有画，唐诗里有歌，唐诗像清泉流进我心窝；唐诗里有乐，唐诗里有苦，唐诗是祖先在向我述说。”这首《读唐诗》，写出了（A）老人“薪火传承、诗书继世”的豪迈和情怀。如果说（B），中国传统

文化是祖先留给我们的传家宝（C），那么，老人给孩子们谱的歌曲，就是老人在祖先与孩子、过去与未来（D）摇的一艘船、架的一座桥。

- A、A
- B、B
- C、C
- D、D

79、中国文化不仅需要更多像谷建芬这样的“摆渡者”，也需要（A）有更多像营口市这样重视优秀传统文化传承、肯在文化传承事业上下功夫（B）的地方。文化的传承、精神的滋养、美德的培育是一个润物无声的过程，需要有“功成不必在我、担当舍我其谁”的胸怀，还需要有水滴石穿、铁杵磨针（C）的精神，更需要有抓铁有痕、踏石留印的耐心（D）。

- A、A
- B、B
- C、C
- D、D

参考答案

1、本题考查政治常识。

2019年5月31日，“不忘初心、牢记使命”主题教育工作会议在北京召开。中共中央总书记、国家主席、中央军委主席习近平出席会议并发表重要讲话。讲话指出：为中国人民谋幸福，为中华民族谋复兴，是中国共产党人的初心和使命，是激励一代代中国共产党人前赴后继、英勇奋斗的根本动力。

故正确答案为B。

2、本题考查政治常识。

习近平新时代中国特色社会主义思想是时代的产物，集中反映党和人民顺应时代发展的思想创造，也使中国共产党人又一次站在时代思想的制高点上，在展现马克思主义时代引领力上又一次实现了历史性突破。

①、②项正确，理念是行动的先导。在“发展理念”上，习近平总书记强调，发展是解决我国一切问题的基础和关键，发展必须是科学发展，必须坚持以人民为中心的发展思想，坚定不移贯彻创新、协调、绿色、开放、共享的发展理念。

③项正确，习近平总书记强调，开放是实现国家繁荣富强的根本出路，要主动参与和推动经济全球化进程，发展更高层次的开放型经济，推动形成全面开放新格局。

④项错误，坚持完善和发展中国特色社会主义制度，不断发挥和增强我国制度优势。前进道路上，我们必须毫不动摇巩固和发展公有制经济，毫不动摇鼓励、支持、引导非公有制经济发展，充分发挥市场在资源配置中的决定性作用，更好发挥政府作用，激发各类市场主体活力。

故正确答案为A。

3、本题考查政治常识。

2019年8月18日，中共中央、国务院印发《关于支持深圳建设中国特色社会主义先行示范区的意见》指出：中国特色社会主义进入新时代，支持深圳高举新时代改革开放旗帜、建设中国特色社会主义先行示范区，有利于在更高起点、更高层次、更高目标上推进改革开放，形成全面深化改革、全面扩大开放新格局；有利于更好实施粤港澳大湾区战略，丰富“一国两制”事业发展新实践；有利于率先探索全面建设社会主义现代化强国新路径，为实现中华民族伟大复兴的中国梦提供有力支撑。其战略定位是高质量发展高地，法治城市示范，城市文明典范，民生幸福标杆，可持续发展先锋。

故正确答案为C。

4、本题考查政治常识。

2018年，根据国务院总理李克强提请第十三届全国人民代表大会第一次会议审议的国务院机构改革方案的议案，改革后，国务院正部级机构减少8个，副部级机构减少7个，除国务院办公厅外，国务院设置组成部门26个。

关于国务院组成部门调整：（一）组建自然资源部。不再保留国土资源部、国家海洋局、国家测绘地理信息局。（二）组建生态环境部。不再保留环境保护部。（三）组建农业农村部。不再保留农业部。（四）组建文化和旅游部。不再保留文化部、国家旅游局。（五）组建国家卫生健康委员会。不再保留国家卫生和计划生育委员会。不再设立国务院深化医药卫生体制改革领导小组办公室。（六）组建退役军人事务部。（七）组建应急管理部。不再保留国家安全生产监督管理总局。（八）重新组建科学技术部。（九）重新组建司法部。不再保留国务院法制办公室。（十）优化水利部职责。不再保留国务院三峡工程建设委员会及其办公室、国务院南水北调工程建设委员会及其办公室。（十一）优化审计署职责。不再设立国有重点大型企业监事会。（十二）监察部并入新组建的国家监察委员会。不再保留监察部、国家预防腐败局。

本题为选非题，故正确答案为A。

5、本题考查政治常识。

A、B项错误，2019年中国北京世界园艺博览会在中国北京市延庆区举行，会期自2019年4月29日至2019年10月7日，共展期162天，其中2019年10月7日是九月九重阳节，已过中秋。

C项错误，2019年中国北京世界园艺博览会（简称2019北京世园会或北京世园会），是经国际园艺生产者协会批准，由中国政府主办、北京市承办的最高级别的世界园艺博览会，是继云南昆明后第二个获得国际园艺生产者协会批准及国际展览局认证授权举办的A1级国际园艺博览会。

D项正确，2019年中国北京世界园艺博览会的办会主题是“绿色生活，美丽家园”。

故正确答案为D。

6、本题考查经济常识。

行为税是国家为了对某些特定行为进行限制或开辟某些财源而课征的一类税收，如针对一些奢侈性的社会消费行为征收娱乐税、针对牲畜交易和屠宰等行为征收屠宰税、针对财产和商事凭证贴花行为征收印花税等等。行为课税的最大特点是征纳行为的发生具有偶然性或一次性。我国现行行为税共三种，分别是印花税、城建税和烟叶税。

故正确答案为C。

7、本题考查法律常识。

A项错误，1999年10月1日，在中华人民共和国建国50周年之际，中国人民银行发行第五套人民币（1999年版）。

B项正确，根据《人民币管理条例》第四十三条规定：“故意毁损人民币的，由公安机关给予警告，并处1万元以下的罚款。”因此在丧葬活动中抛撒人民币是违法行为。

C项错误，根据《人民币管理条例》第三条规定：“中华人民共和国的法定货币是人民币。以人民币支付中华人民共和国境内的一切公共的和私人的债务，任何单位和个人不得拒收。”

D项错误，根据《人民币管理条例》第二十五条规定：“禁止非法买卖流通人民币。纪念币的买卖，应当遵守中国人民银行的有关规定。”纪念钞，是法定等值流通货币，因此，纪念钞在法律上是可以在市场流通的。

故正确答案为B。

8、本题考查法律常识。

根据《侵权责任法》第八十五条规定：“建筑物、构筑物或者其他设施及其搁置物、悬挂物发生脱落、坠落造成他人损害，所有人、管理人或者使用人不能证明自己没有过错的，应当承担侵权责任。所有人、管理人或者使用人赔偿后，有其他责任人的，有权向其他责任人追偿。”本题中，甲出租房屋给乙，但未明确维修义务，大风将窗户吹落，砸中行人丙，所有人、管理人或者使用人不能证明自己没有过错的，应当共同承担侵权责任。因此赔偿责任应由甲和乙共同承担。

故正确答案为C。

9、本题考查法律常识。

A项错误，根据《宪法》第九条第一款规定：“矿藏、水流、森林、山岭、草原、荒地、滩涂等自然资源，都属于国家所有，即全民所有；由法律规定属于集体所有的森林和山岭、草原、荒地、滩涂除外。”规定中不包含海域。

B项错误，根据《宪法》第六十二条规定：“全国人民代表大会行使下列职权：……（十五）决定战争和和平的问题；……”

C项错误，根据《宪法》第九十六条规定：“地方各级人民代表大会是地方国家权力机关。县级以上地方各级人民代表大会设立常务委员会。”地方各级人民代表大会指省、自治区、直辖市、自治州、县、自治县、市、市辖区、乡、民族乡、镇的人民代表大会。

D项正确，根据《宪法》第七十五条规定：“全国人民代表大会代表在全国人民代表大会各种会议上的发言和表决，不受法律追究。”

故正确答案为D。

10、本题考查公文写作与处理。

A项正确，根据《党政机关公文处理工作条例》第八条规定：“……（七）意见。适用于对重要问题提出见解和处理办法。……”

B项正确，作为上行文的意见，具有请示的功能，可以按照请示的程序和要求办理。

C项错误，平行文的意见具有参考和协商的功能，提出的意见供对方参考，而下行文的意见具有指示、指挥、指导的性质和功能。

D项正确，根据《党政机关公文处理工作条例》第八条规定：意见适用于对重要问题提出见解和处理办法。市园林局关于开展公园整顿工作事项的行为，是对开展公园整顿工作事项的行为提出见解或处理办法，可使用意见。

本题为选非题，故正确答案为 C。

11、本题考查人文历史。

A 项错误，战国时期秦国的秦孝公即位以后，决心图强改革，便下令招贤。商鞅自魏国入秦，并提出了废井田、重农桑、奖军功、实行统一度量衡和建立县制等一整套变法求新的发展策略，史称“商鞅变法”。“商鞅变法”发生在战国时期而非春秋时期。

B 项正确，战国时期魏国的魏文侯当政时，任用李悝为相，进行变法改革。李悝在政治上主张废止世袭贵族特权，选贤任能，赏罚严明；经济上主要实行尽地力、平粜法，极大地促进了魏国农业生产的发展，使魏国因此而富强。李悝在魏国的变法，是中国变法之始，在中国历史上产生了深远的影响。

C 项正确，宋神宗时期，王安石发动了旨在改变北宋建国以来积贫积弱局面的一场社会改革运动。王安石变法以发展生产，富国强兵，挽救宋朝政治危机为目的，以“理财”、“整军”为中心，涉及政治、经济、军事、社会、文化各个方面，是中国古代史上继商鞅变法之后又一次规模巨大的社会变革运动。

D 项正确，戊戌变法，又称百日维新、维新变法、维新运动，是晚清时期以康有为、梁启超为代表的维新派人士通过光绪帝进行倡导学习西方，提倡科学文化，改革政治、教育制度，发展农、工、商业等的资产阶级改良运动。

本题为选非题，故正确答案为 A。

12、本题考查文学常识。

“文人画”中，松、竹、梅被称为“岁寒三友”，取松、竹、梅都可傲凌风雪，不畏霜寒之性。菊花开放在秋季，不属于生长在严寒中的植物。

本题为选非题，故正确答案为 C。

13、本题考查人文常识。

“一口道尽千古事，双手挥舞百万兵”是说戏台上的皮影艺人唱尽人间悲欢、尘世离合，随着艺人手的摆动，幕幔上影人演绎着金戈铁马的交兵，神魔鬼怪的出神入化、千变万幻的场面；“三尺生绢做戏台，全凭十指逞诙谐”说明了皮影戏的呈现形式（生绢挂起来成为白色幕布，即舞台）和表演手法（幕布后艺人通过手指控制剪影做出各种动作）。

故正确答案为 B。

14、本题考查人文常识。

A 项错误，悬空寺位于山西省大同市浑源县恒山金龙峡西侧翠屏峰的峭壁间，以如临深渊的险峻而著称，建成于 1400 年前北魏后期。东坡赤壁，又名黄州赤壁，文赤壁，俗称赤壁公园，位于古城黄州的西北边，湖北省黄冈市公园路。

B 项正确，岳阳楼位于湖南省岳阳市古城西门城墙之上，下瞰洞庭，前望君山，自古有“洞庭天下水，岳阳天下楼”之美誉，与湖北武汉黄鹤楼、江西南昌滕王阁并称为“江南三大名楼”。滕王阁，江南三大名楼之

一，位于江西省南昌市西北部沿江路赣江东岸，始建于唐朝永徽四年，因唐太宗李世民之弟——李元嬰始建而得名，因初唐诗人王勃诗句“落霞与孤鹜齐飞，秋水共长天一色”而流芳后世。

C项错误，武当山，道教圣地，位于湖北省十堰市丹江口境内。武当山又名太和山、谢罗山等，古有“太岳”“玄岳”“大岳”之称。三清山又名少华山、丫山，位于中国江西省上饶市玉山县与德兴市交界处。三清山是道教名山，世界自然遗产地、世界地质公园、国家自然遗产、国家地质公园。

D项错误，秦淮河，中国长江下游右岸支流，大部分在南京市境内，是南京市最大的地区性河流，历史上其航运、灌溉作用，孕育了南京古老文明，被称为南京的母亲河，历史上极富盛名，被称为“中国第一历史文化名河”。岳麓书院位于湖南省长沙市湘江西岸的岳麓山东面山下，是中国古代传统书院建筑，属于中国历史上著名的四大书院之一。1988年，岳麓书院建筑群被国务院批准为第三批全国重点文物保护单位。

故正确答案为B。

15、本题考查人文常识。

A项错误，飘球是排球术语，是指不旋转，在空中飘晃飞行的球，主要见于发球之中。433阵型是一种纯进攻类型的足球战术。横传是指在足球场上，球场横向传球，也就是利用场地宽度，现在多用于球员从边路突破后向中路禁区内传球，或从球场一边向另一边传球。

B项错误，机会球一般指在乒乓球、羽毛球等比赛中，在比赛分数落后的情况下，有机会得分的球，不是足球运动术语。区域联防，顾名思义，乃联合防守之意，分站位联防和对位联防，如果与盯人结合，还可以变化成混防（混合防守），联防与盯人的最大不同，就是盯人以防人为最终目的，而联防则以防球为最终目的，是篮球战术。点球是足球运动术语，全称为罚球点球，当比赛进行中，一队在本方罚球区内由于违反了可判为直接任意球的十种犯规之一，被判罚任意球，应执行罚球点球。

C项正确，任意球是一种在足球（或手球）比赛中发生犯规后重新开始比赛的方法。反越球是指足球运动中反越位进球。反越位战术是针对防守方使用制造越位战术时，而采取的一种进攻战术。金球制，足球术语，一般用于淘汰赛中，如果两支球队在90分钟比赛时间内打平，那么加时赛中的“金球”（决出胜负的进球）将决定哪一支球队最终赢得比赛。

D项错误，弧旋球，又称弧线球、香蕉球，足球运动中的技术名词，指运动员运用脚法，踢出球后并使球在空中向前作弧线运行的踢球技术。长传是指运用远距离传球突破对方防线的一种战术方法，常用于快速反击或反越位战术，是足球运动进攻战术之一。破发，网球专用术语，又称作“破发球局”，是指面对对手的发球局，取得一局比赛的胜利，一般破发是网球比赛制胜的关键之一。

故正确答案为C。

16、本题考查人文常识。

A项正确，巴黎圣母院大教堂是一座位于法国巴黎市中心、西堤岛上的教堂建筑，也是天主教巴黎总教区的主教座堂。圣母院约建造于1163年到1250年间，属哥特式建筑形式。

B项正确，巴黎圣母院建造大量采用石材，其特点是高耸挺拔，辉煌壮丽，整个建筑庄严和谐，雨果在《巴黎圣母院》比喻它为“石头的交响乐”，其主体结构为砖石结构。

C项正确，《巴黎圣母院》的作者是法国文学家维克多·雨果，故事的场景设定在1482年的巴黎圣母院，内容围绕一名吉卜赛少女爱丝梅拉达和由副主教克洛德·弗洛罗养大的圣母院驼背敲钟人卡西莫多展开。

D项错误，在法国，被资产阶级革命政权推翻的波旁王朝，在国外封建势力的支持下，于1815年复辟。直到1830年，法国爆发了“七月革命”，结束了波旁复辟王朝的封建统治。在复辟王朝统治下，法国宫廷和教会狼狈为奸，欺压人民。当时的巴黎，宗教势力邪恶黑暗，封建等级制度十分残酷，封建主义压抑下的人性扭曲堕落。社会各阶层，特别是下层人民，处于令人深切同情的境地。饱受压迫的人民群众奋起反抗，与两股势力展开英勇的斗争，最终取得胜利。雨果感受到了封建统治的黑暗与残忍，创作出《巴黎圣母院》，借15世纪的巴黎社会反映现实生活。法国大革命又称法国资产阶级革命，是1789年7月14日在法国爆发的革命，统治法国多个世纪的波旁王朝及其统治下的君主制在三年内土崩瓦解。

本题为选非题，故正确答案为D。

17、本题考查科技常识。

A项错误，液态水变成水蒸气是物理变化，在此变化过程中水分子本身的体积和数量没有改变，变化的只是水分子的间隔由小变大。

B项正确，二次能源是指由一次能源经过加工转换以后得到的能源，例如电力、蒸汽、煤气、汽油；一次能源是指自然界中以原有形式存在的、未经加工转换的能量资源，又称天然能源。可再生能源是指被人类开发利用后，可以在较短时间内更新、再生，或者能够重复利用、循环使用的自然资源，如气候资源、生物资源、水资源和土地资源等。广义上的水蒸气是指以气态形式存在于大气中的水，通常不将其看做一种能源，而作为驱动力的蒸汽可看做二次能源或可再生能源。

C项正确，水蒸气几乎全部分布于对流层中，在凝结核的作用下，水蒸气遇冷液化成小水滴而形成降雨，或进一步凝固为雪，故雨雪现象几乎都存在于大气对流层中。

D项正确，火山喷发物质中主要是水汽，占81%，二氧化碳占10%，另外还有氮、硫等，但没有游离状态的氧。

本题为选非题，故正确答案为A。

18、本题考查科技常识。

A项正确，月球上空没有大气层，太阳辐射可以长驱直入，每年到达月球范围内的太阳光辐射能量大约为12万亿千瓦，相当于目前地球上一年消耗的各种能源所产生的总能量的2.5万倍。因此，月球上拥有丰富的太阳能资源。

B项正确，没有月环食是因为地球遮住了太阳，且地球比月球大，其地影可以完全遮住月球，所以不会发生月环食。

C项正确，月球以椭圆轨道绕地球运转，周期为27.32日，月球在绕地球公转的同时进行自转，周期约为27.32日，月球的自转与公转同步，周期一致。

D项错误，由于月球自转与公转同步，月球总是以固定的一面朝着地球，而另一面（即背面）无法“见到”地球，因此，月球的背面无法与地球进行直接通信。

本题为选非题，故正确答案为D。

19、本题考查科技常识。

A项错误，对于感冒初期的人而言，通过运动出汗，把少量毒素排出去后，身体机能有所恢复，抵抗力也有所增强，而对于中重度感冒，运动时，体内产热速度加快，代谢增强，势必造成体温过高，进而使体内调节能力失常，中枢神经过度兴奋，心肺负担加重，氧气和营养消耗过度，这些都会使人体抵抗力也会进一步减弱，加重感冒。因此，感冒后是否应运动出汗以加快身体恢复需视情况而定。

B项正确，流行性感冒病毒简称流感病毒，它分为甲（A）、乙（B）、丙（C）三型，其中甲型流感病毒经常发生抗原变异，引发流感，流感病毒主要通过空气中的飞沫、易感者与感染者之间的接触或与被污染物品的接触而传播。

C项正确，当人体发生感冒后，其抵抗疾病的能力及自身免疫力下降，会感染链球菌等病毒，引发病毒性关节炎、风湿性关节炎。

D项正确，感冒后免疫力下降，随之引起皮肤过敏，表现为皮肤瘙痒、丘疹等。

本题为选非题，故正确答案为A。

20、本题考查地理国情。

A项错误，亚洲是世界上面积最大、跨纬度最广、东西距离最长的大洲。

B项正确，亚洲绝大部分地区位于北半球和东半球。

C项错误，大洋洲陆地面积为897万平方千米，是世界上最小的一个洲。

D项错误，如果不扣除冰层，南极洲平均海拔2350米，是地球上平均海拔最高的大洲。非洲大陆高原面积广大，被称为“高原大陆”，海拔500-1000米的高原占全洲面积的60%以上。

故正确答案为B。

21、第一步：分析题干。

- (1) 张、王、刘、李、陈、赵、杨、黄共8名研究生赴甲、乙、丙3个城市调研；
- (2) 陈、赵、杨、黄是女生，张、王、刘、李为男生；
- (3) 刘、李、杨是博士研究生，其余为硕士研究生；
- (4) 每个城市至少安排2人，最多安排3人；
- (5) 每个城市至少有1名博士研究生，至少1名男生；
- (6) 张和王不能去甲城市；

(7) 刘和李不能去乙城市；

(8) 赵和黄不能去丙城市。

第二步：根据题干条件进行推理。

根据条件（1）和（4）可知：甲、乙、丙三个城市的调研人数依次可以为：3、3、2；3、2、3；2、3、3，一共3种可能性，对应A项。

故正确答案为A。

22、第一步：分析题干。

(1) 张、王、刘、李、陈、赵、杨、黄共8名研究生赴甲、乙、丙3个城市调研；

(2) 陈、赵、杨、黄是女生，张、王、刘、李为男生；

(3) 刘、李、杨是博士研究生，其余为硕士研究生；

(4) 每个城市至少安排2人，最多安排3人；

(5) 每个城市至少有1名博士研究生，至少1名男生；

(6) 张和王不能去甲城市；

(7) 刘和李不能去乙城市；

(8) 赵和黄不能去丙城市。

第二步：根据题干条件分析选项。

A项：根据条件（6）可知，张不去甲城市，排除A项；

B项：根据条件（2）可知：杨、赵、黄三人均为女生，与条件（5）每个城市至少有1名博士研究生，至少1名男生矛盾，排除；

C项：已知丙的人选是杨、陈、王，根据条件（7）可知：刘、李只能去甲，此时，乙就不可能再有博士，与条件（5）每个城市至少有1名博士研究生，至少1名男生矛盾，排除；

D项：已知乙的人选是杨、陈、王，根据条件（6）和（8）可知：张只能去丙，赵和黄只能去甲，如下图

甲	乙	丙
赵、黄	杨、陈、王	张

所示，还剩下刘和李没有安排，且刘和李既是男生也是博士，又因为条件（5）每个城市至少有1名博士研究生，至少1名男生，所以甲中至少还需一个博士，一个男生，丙至少还需一个博士，刘、李二人一个去甲、一个去丙即可，当选。

故正确答案为D。

23、第一步：分析题干。

(1) 张、王、刘、李、陈、赵、杨、黄共8名研究生赴甲、乙、丙3个城市调研；

(2) 陈、赵、杨、黄是女生，张、王、刘、李为男生；

- (3) 刘、李、杨是博士研究生，其余为硕士研究生；
- (4) 每个城市至少安排 2 人，最多安排 3 人；
- (5) 每个城市至少有 1 名博士研究生，至少 1 名男生；
- (6) 张和王不能去甲城市；
- (7) 刘和李不能去乙城市；
- (8) 赵和黄不能去丙城市。

第二步：根据题干条件进行推理。

已知甲的人选是陈、赵、刘，因此 8 个人的安排只有 3、3、2 或者 3、2、3 两种情况。根据条件 (7) 和 (8)

甲	乙	丙
陈、赵、刘	黄	李

可知：李只能去丙，黄只能去乙，如下图所示，还剩下张、王、杨没有安排，其中张、王是男生，杨是博士，又因为条件 (5) 每个城市至少有 1 名博士研究生，至少 1 名男生，所以乙中必须有杨，张和王只能出现一个，因此共有 2 种可能性：张、杨、黄去乙，李、王去丙或者王、杨、黄去乙，李、张去丙，对应 B 项。

故正确答案为 B。

24、第一步：分析题干。

- (1) 张、王、刘、李、陈、赵、杨、黄共 8 名研究生赴甲、乙、丙 3 个城市调研；
- (2) 陈、赵、杨、黄是女生，张、王、刘、李为男生；
- (3) 刘、李、杨是博士研究生，其余为硕士研究生；
- (4) 每个城市至少安排 2 人，最多安排 3 人；
- (5) 每个城市至少有 1 名博士研究生，至少 1 名男生；
- (6) 张和王不能去甲城市；
- (7) 刘和李不能去乙城市；
- (8) 赵和黄不能去丙城市。

第二步：根据题干条件分析选项。

A 项：已知张和王去乙城市，李去丙城市，还剩下刘、陈、赵、杨、黄没有安排，其中刘既是男生也是博士，杨是博士。根据条件 (5) 每个城市至少有 1 名博士研究生，至少 1 名男生，所以甲至少还需一个博士，一个男生，乙至少还需一个博士，因此只能是刘去甲、杨去乙，又因为条件 (8) 赵和黄不能去丙城市，所以赵、黄只能去甲，此时丙城市只有李一人，陈只能去丙，可得出唯一的安排方式，当选；

B 项：已知陈和张去乙，黄去甲，还剩下王、刘、李、赵、杨没有安排，其中刘、李既是男生也是博士，王是男生，杨是博士。根据条件 (5) 每个城市至少有 1 名博士研究生，至少 1 名男生，甲和丙至少还需一个博

士，一个男生，乙至少还需一个博士，因此杨一定去乙，刘和李一人去甲，一人去丙即可，不能得出唯一的安排方式，排除；

C项：已知刘和赵去甲城市，陈去丙城市，还剩下张、王、李、杨、黄没有安排，其中李既是男生也是博士，张、王是男生，杨是博士。根据条件（5）每个城市至少有1名博士研究生，至少1名男生，乙和丙至少还需一个博士，一个男生，又因为条件（7）刘和李不能去乙，因此李只能去丙，杨只能去乙，张、王至少有一人去乙即可，不能得出唯一的安排方式，排除；

D项：已知张和陈去丙城市，赵去乙城市，还剩下王、刘、李、杨、黄没有安排，其中刘、李既是男生也是博士，王是男生，杨是博士。根据条件（5）每个城市至少有1名博士研究生，至少1名男生，甲和乙至少还需一个博士，一个男生，丙至少还需一个博士，又根据条件（7）刘和李不能去乙，因此王和杨一定要去乙，刘和李一人去甲，一人去丙即可，不能得出唯一的安排方式，排除。

故正确答案为A。

25、第一步：分析题干。

- （1）张、王、刘、李、陈、赵、杨、黄共8名研究生赴甲、乙、丙3个城市调研；
- （2）陈、赵、杨、黄是女生，张、王、刘、李为男生；
- （3）刘、李、杨是博士研究生，其余为硕士研究生；
- （4）每个城市至少安排2人，最多安排3人；
- （5）每个城市至少有1名博士研究生，至少1名男生；
- （6）张和王不能去甲城市；
- （7）刘和李不能去乙城市；
- （8）赵和黄不能去丙城市。

第二步：根据题干条件进行推理。

根据条件（5）每个城市至少有1名博士研究生，至少1名男生，如果增加1个需要调研的城市丁，需要四个男生，四个博士；而根据条件（2）和（3）可知：张、王、刘、李为男生，刘、李、杨是博士研究生，此时男生人数正好，缺少一个博士，A项替换后男生只有三人，排除；B、C项替换后博士仍是三人，排除。

故正确答案为D。

26、观察选项，以②、⑤两句开头，无法确定首句。观察给定句子，①、④、⑥句均涉及“棋待诏”，①句引出“棋待诏”是什么，④句介绍了棋待诏的选拔及其棋艺，⑥句总结棋待诏制度的作用，按照一般叙事逻辑，应先介绍棋待诏是什么，再介绍其选拔过程以及棋艺，最后总结棋待诏制度的作用，所以这三句的顺序为①④⑥，排除A、B两项。比较C、D两项，①④⑥与⑤③的先后顺序不一样，①④⑥介绍的是棋待诏，⑤③介绍出土的《仕女弈棋图》绢画是唐代上流社会妇女尚弈的一个生活写照，②句介绍唐代围棋对弈很流行，显然⑤③两句的话题与②句更紧密，所以②⑤③捆绑，排除D项。

故正确答案为 C。

【文段出处】《文物见证唐代 领先世界的体育运动》

27、首句不好排除。观察给定句子，②句的“不仅仅”与③句的“还”构成递进关系，所以②句应该位于③句之前，排除 D 项；⑥句有转折词“可”，阐述他有学问却不卖弄，⑥句之前应有能与之构成转折的句子。A 项，①句“……是当年为数不多拥有大学文凭的评书艺人”能与⑥句构成转折关系，①⑥两句可以捆绑，A 项当选。

B 项，③句提到“他……通俗直白”，和⑥句“他说的书语言直白”句意一致，无法构成转折，③⑥两句无法捆绑，排除。C 项，②句讨论的是“题材”，⑥句说的是他“语言直白”的说书风格，②句无法和⑥句构成捆绑，排除。

故正确答案为 A。

【文段出处】《单田芳昨逝世：他用苍劲之音让历史风云飞入百姓生活》

28、从首句入手，选项以②、④、⑤、⑥四句作为首句，②句介绍数字鸿沟的定义，⑥句阐述了“数字鸿沟 2.0”，⑥句应在②句之后，不适合作为首句，排除 D 项。观察给定句子，③句以“换句话说”对前文进行概括，阐述信息技术使用目的和方式的人群差异成为“数字鸿沟 2.0”，③句之前应该体现不同人群使用技术的目的和方式有差异。ABC 三项中，③句之前有②、⑤两句，其中⑤句“人们可以通过它获得知识、提高工作效率，也可以沉迷于网络游戏当中”，体现出了人们使用技术的目的和方式有差异，所以⑤③话题一致，确定捆绑，排除 A、C 项。

故正确答案为 B。

【文段出处】《新型数字鸿沟不容忽视》

29、观察选项，判断首句。⑤句阐述“会跳舞的卫星”是什么，③句出现指代词“这”，且是在具体阐述碳卫星“会跳舞”，所以③句不适宜作首句，排除 A 项。①句指出碳卫星是几种观测模式交互进行，⑥句阐述的是其中一种模式“耀斑观测模式”，所以⑥句应置于①句之后，不适宜作首句，排除 B 项。观察给定句子，④句“这几种观测模式交互的过程中”出现指代词，可以判断②④还是③④，②句提到交互模式“目标模式”，③句和模式无关，故②④捆绑，对应 C 项，排除 D 项。

故正确答案为 C。

【文段出处】《揭秘微小卫星》

30、观察选项，以①、④两句作为首句，分析内容无法确定首句。观察给定句子，⑤句出现转折词“但”，所以可以判断④⑤、②⑤还是①⑤，根据转折前后语义相反，可以判断①⑤捆绑，排除 A、B 项。比较 C、D 项的尾句，③句阐述阿什金在实验过程中观测到的现象，⑥句“就这样”总结，阐述“光镊”的诞生，显然⑥句更适合作尾句，且③⑥捆绑没问题，排除 C 项。

故正确答案为 D。

【文段出处】《物理学奖操纵光的艺术》

31、文段首先由白居易的《卖炭翁》引出话题，并提出疑问，给卖炭翁绫罗绸缎有什么意义？接着回答问题，指出绸缎并非简单的商品，而是一种有效的货币存在。文段尾句将铜钱和绸缎与黄金白银作比对，再次强调绸缎是重要的流通货币。由此可知，文段意在强调绫罗绸缎在古代是一种重要的流通货币，B项当选。

A项，文段并未比较绫罗绸缎与黄金的价值孰高孰低，排除。

C项，“稀缺”无法从文段中得出，排除。

D项，与文段主旨无关，排除。

故正确答案为B。

【文段出处】《“贵重”的历史：中国的金色“名片”，每一张都是时代的回忆》

32、文段首先介绍了在过去如何顺利地解读一种久已失传的古代文字，并指出在过去人们很难设想一种文字被错认了所属民族和地域也能获得解读。接着“然而”转折，指出西夏文字最初被误当女真文来解读居然也能取得成功。转折后为文段重点，所以文段重在强调西夏文字被误读并取得了成功，A项契合，且符合标题的特点，当选。

B项，文段重在强调“西夏文字”，而非“女真文字与西夏文字”，且二者的渊源文段并未具体说明，排除。

C项，脱离“西夏文字”这一主题词，排除。

D项，文段重在强调的是西夏文字被误作女真文解读成功，且“……历史与分布地域”在文段中没有涉及，排除。

故正确答案为A。

【文段出处】《西夏文字的启迪》

33、文段首先指出多数传统中国读书人的日记是有意写给人看的，有故意为之的痕迹。接着“但”转折指出中下层士人在少年时代的日记多半接近“著述”（写给人看），到中年还未得志时日记直抒胸臆日增（写给自己）。文段最后“故”总结，指出对史学研究而言，这类到中年还未得志的士人写的日记（写给自己）比写给他人看的名人日记的价值更高。D项契合文段最后总结部分的内容，当选。

A项，表述片面，传统人士的日记还有专门写给他人看的，排除。

B项，“含蓄表达”在文段中没有提及，排除。

C项，“反映了……文化品性”在文段中没有提及，排除。

故正确答案为D。

【文段出处】《罗志田：日记中的民初思想、学术与政治》

34、横线位于段中，起承上启下的作用。横线前有转折词“但”，所填句子与前文构成转折。前文主要阐述了端粒经常被认为是无用的，横线后指出细胞每分裂一次，端粒就会变短；一旦端粒用完，则细胞凋亡。横

线处所填句子应表达出端粒是有用的，影响细胞的寿命。B项“端粒与细胞的寿命密切相关”填入恰当，恰能承接上文“端粒有用”，引出下文“端粒影响细胞的寿命”，当选。

A项，肯定了转折前的内容，不能与之构成转折，排除。

C项，“人寿命”偷换概念，文段说的是“细胞……就会凋亡”，且“关键”表述过于绝对，排除。

D项，“是有原因的”未具体说出是什么原因，表述不明确，排除。

故正确答案为B。

【文段出处】《活过70岁就算长寿吗？》

35、文段接下来可能阐述的内容应承接尾句话题。前文主要阐述了把“理解智能”作为“制造智能”的前提其实是本末倒置的。尾句“事实上”转折指出很多重大技术突破是在揭示科学原理之前，即先有技术突破、后有科学原理解释。所以文段接下来应承接这一话题展开论述。C项“技术突破在前、科学阐释在后的例子”恰是对尾句话题的举例解释说明，是接下来最可能阐述的内容。

A项，未提及尾句中技术突破与科学原理的关系，且若论述也应在C项举完例子之后，排除。

B项，“意识的生物学基础”与文段话题无关，排除。

D项，“人工智能的发展历史”为前文已论述的内容，排除。

故正确答案为C。

【文段出处】《通向强人工智能：与其坐等认知科学家“猜谜”，不如直接绘制大脑结构图谱》

36、第一步：翻译题干。

天气不冷 \rightarrow 三人早起去天安门

本题要让上述断定不成立，即找题干的矛盾命题即可，已知“A \rightarrow B”的矛盾命题为“A且 \neg B”，故需要找一个“天气不冷且三人没有早起去天安门”。只有C项满足。

故正确答案为C。

37、第一步：翻译题干。

B区茶馆 \rightarrow 要么评书，要么弹唱

第二步：逐一分析选项。

① \neg 评书且 \neg 弹唱 \rightarrow \neg B区，“ \neg 评书且 \neg 弹唱”是对题干条件关系的否后，否后必否前，可以推出“ \neg B区”，一定为真，当选；

②文艺表演 \rightarrow B区，文艺表演范围太大，不明确是否是评书和弹唱，不能推出，排除；

③已知B区茶馆要么有评书，要么有弹唱，可能存在一种极端情况，B区茶馆里全是弹唱表演，所以“B区的一些茶馆有评书表演”这句话不是一定为真，排除。

只有①为一定为真。

故正确答案为 A。

38、第一步：找出论点和论据。

论点：只要是好莱坞出品，必属精品。

论据：国内最近几年放映的好莱坞影片，票房均大卖。

本题论点说的是好莱坞电影是精品，论据说的是好莱坞电影票房均大卖，论点和论据话题不一致，优先考虑拆桥，即拆断“票房大卖”和“精品”之间的关系。

第二步：逐一分析选项。

A 项：很多文艺片票房低并不意味着影片不好，说明“票房”与“影片质量”之间没有必然关系，拆桥项，当选；

B 项：国内市场会不会引进粗制滥造的影片，跟好莱坞本身出品质量之间并无必然联系，无关项，排除；

C 项：好莱坞有非常专业化的制作团队，可以用来解释为什么只要是好莱坞出品，必属精品，有加强的意思，排除；

D 项：国内是否有制作精良的影片，跟好莱坞本身出品质量之间并无必然联系，无关项，排除。

故正确答案为 A。

39、日常结论题，根据题干信息逐一分析选项。

A 项：题干说的是“有时候，狗对震动指令的反应比对声音指令的反应更好”，“有时候”属于部分情况，无法直接推出“狗对震动指令的反应比对声音指令的反应更好”，不能推出，排除；

B 项：题干未涉及“已有训练设备”，更无法推出二者结合使用是否效果更好，不能推出，排除；

C 项：题干第一句话“给狗穿戴触觉背心后，操控者可通过网络，控制背心震动的位置和持续时间，向狗发出不同指令”，可以推出“让狗穿戴触觉背心，可实现人类对狗的远程指挥”，能推出，当选；

D 项：题干未涉及“搜救、军事领域”，更无法推出与其他方式训练狗的比较，不能推出，排除。

故正确答案为 C。

40、第一步：找出论点和论据。

论点：女性腰部适当有点赘肉，可降低骨折危险。

论据：除较粗腰围可为骨骼提供额外力量外，一位研究者认为更可能是因为在正常体重范围内，腰围较丰满的女性体内雌激素较多，而这种荷尔蒙对骨骼相对有益。

本题论点讨论的是“腰部赘肉”和“骨折风险”之间的关系，论据讨论的也是“腰围较丰满”和“骨折风险”之间的关系，论点和论据讨论话题一致，优先考虑解释原因和举例。

第二步：逐一分析选项。

A 项：在跌倒时较粗的腰围会如软垫一样保护着身体，解释了为什么女性腰部适当有点赘肉，可降低骨折危险，解释原因加强，保留；

B 项：25%腰围最大的女性，骨折危险比其他女性低40%，通过举例说明腰围越大，骨折风险越低，举例加强，保留；

C 项：腰部脂肪每减少 1 公斤，骨折危险就会增加50%，通过对比举例说明腰部脂肪和骨折是有密切联系的，对比举例加强，保留；

D 项：雌激素下降导致骨折风险增加，论据说的是雌激素越多，对骨骼越有益，通过对比举例的方式加强论据，保留。

对比选项，A 项是解释原因，BCD 项均为举例，加强力度不及 A 项，本题择优选择 A 项。

故正确答案为 A。

41、第一步：找出论点和论据。

论点：长跑能增进健康。

论据：长跑队的人要比没有坚持长跑的人更加健康。

本题论点和论据话题一致，均在讨论长跑和健康的关系，故优先考虑削弱论点。

第二步：逐一分析选项。

A 项：身体健康状况不好的人大多无法长期坚持长跑锻炼说明得先有身体健康的人才能够坚持长跑，属于因果倒置，可以削弱，当选；

B 项：参加球类活动、游泳等也都能锻炼身体增进健康与长跑是否可以增进健康是两个不同的话题，不能削弱，排除；

C 项：长期长跑会对膝盖、脚踝等造成损伤，这些小损伤不能代表身体不健康，比如体操运动员可能膝盖有伤，不代表该运动员身体素质不行、不健康，因此，C 项不能削弱，排除；

D 项：慢跑对健康更加有利说明跑步确实可以增进健康，该项为加强项，排除。

故正确答案为 A。

42、第一步：分析题干。

题干主要在描述人工智能（AI）系统的最新表现以及在此之前的表现。

第二步：逐一分析选项。

A 项：AI 在多人制策略游戏中会被人类所击败与题干描述的 AI 系统在六人制德州扑克比赛中击败了 5 名职业选手相矛盾，不能推出，排除；

B 项：AI 可以解决现实世界中各种各样的问题，这样的说法过于绝对，题干仅仅是说 AI 系统给解决现实世界中各种各样的问题提供了新机会，不一定能够解决，排除；

C项：只要是在战略思维方面的二人对决，AI的表现就能够超越人类的表述过于绝对，不能推出，排除；

D项：当前没有第二个AI系统可以在多人比赛中表现胜过人类扑克选手与题干的表述意思一致，题干说的是人工智能（AI）系统在六人制德州扑克比赛中击败了5名职业选手，这是当前唯一一个在多人比赛中表现胜过人类扑克选手的AI系统。可以推出，当选。

故正确答案为D。

43、第一步：找出论点和论据。

论点：到目前为止，过度开发依然是生物多样性下降的最大原因。

论据：无。

本题只有论点，优先考虑补充论据（如解释原因或举例子的方式）加强。

①多种动物因被误传的药用价值被大量非法猎杀，物种濒临灭绝。这说明物种濒临灭绝的原因确实是过度开发，通过解释原因的方式加强了论点。

②农业活动的扩张正在严重挤压数千种动植物的生存空间。说明是因为农业活动扩张影响了动物的多样性，但过度开发是否是最大的原因不确定，不能加强。

③IUCN红色名录被认为是评估生物多样性状况最具权威的指标。这说明针对该名录中8000余种物种受威胁的信息分析显示是有效的，可以加强。

④全球变暖使小麦、水稻等主要农作物的生产面临威胁，从而影响动物生存。说明全球变暖影响了动物的生存，但过度开发是否是最大的原因不确定，不能加强。

第二步：逐一分析选项。

A项：这两项不能作为上述研究结论支持证据，排除；

B项：这两项可以作为上述研究结论支持证据，当选；

C项：这两项不能作为上述研究结论支持证据，排除；

D项：这两项不能作为上述研究结论支持证据，排除。

故正确答案为B。

44、第一步：找出论点和论据。

论点：饮料中含有较多的糖，而糖会对内脏脂肪、血糖水平等产生影响，进而增加患癌风险。

论据：每天饮用含糖饮料100毫升，总体患癌风险会增加18%，患乳腺癌的风险更是高出22%。

本题论点和论据话题一致，均在讨论饮料中糖和患癌风险的关系，故优先考虑削弱论点。

第二步：逐一分析选项。

A项：某些高血糖患者食用的无糖食品与论点中饮料中的糖是两个不同的话题，不能削弱，排除；

B项：饮料中的添加剂等物质是患癌风险增加的主要因素，说明饮料中糖不是患癌风险增加的主要因素，削弱论点，当选；

C项：经常喝纯果汁会增加人体的患癌风险，纯果汁中是否有糖不确定，与论点中饮料中的糖是两个不同的话题，不能削弱，排除；

D项：内脏脂肪和血糖水平升高是患癌的主要因素之一，这是对论点的解释说明，该项为加强项，不能削弱，排除。

故正确答案为B。

45、第一步：翻译题干。

①甲拉小提琴 \rightarrow ¬乙拉大提琴；

②要么丙拉小提琴，要么甲拉大提琴；

③¬乙拉大提琴 \rightarrow ¬丁吹单簧管；

④要么丁吹单簧管，要么戊不吹双簧管。

第二步：逐一分析选项。

A项：代入该项的“乙不拉提琴”后依据③可得“¬丁吹单簧管”，再根据④可得“戊不吹双簧管”，不能推出其他结论，因此，不能得出题干需要的结论，排除；

B项：代入该项的“甲拉大提琴”后依据②可得“¬丙拉小提琴”，不能推出其他结论，因此，不能得出题干需要的结论，排除；

C项：代入该项的“戊吹双簧管”后依据④可得“丁吹单簧管”，再根据③可得“乙拉大提琴”，再根据①可得“¬甲拉小提琴”，此时，甲、乙、戊、丁都不拉小提琴，那么只有丙拉小提琴，可以得出题干需要的结论，当选；

D项：代入该项的“丁不吹单簧管”后依据④可得“戊不吹双簧管”，不能推出其他结论，因此，不能得出题干需要的结论，排除；

故正确答案为C。

46、第4段开篇指出“在爱因斯坦预言引力波存在之后的许多年中，科学家做了不少实验来搜寻引力波”，接着以美国马里兰大学韦伯教授的实验为例进行说明，并指出后来国际上不少研究者都效法韦伯研究引力波。紧接着出现一个非典型转折词“遗憾的是”，引出文段重点，“人们始终未能搜寻到引力波”。故文段重在指出测得引力波并非易事，对应A项。

B项：“实验原理错误”文段未涉及，无中生有，排除。

C项：“测定方法多种多样”文段未涉及，无中生有，排除。

D项：“适用范围广”文段未涉及，无中生有，排除。

故正确答案为A。

【文段出处】《为什么要搜索引力波》

47、横线出现在文段中间，需关注上下文联系，且横线处应与上下文话题一致。根据后文“所以说”可知，后文是对横线处所填语句的解释说明总结概括，后文讲到“只有巨大的恒星坍缩或爆炸时所产生的引力波才可能被测到”。前文讲的是台球也可以形成引力波，但是极其微弱。故横线处所填语句应表达要产生较强的引力波，物体的质量必须较大，对应C。

A项：“引力波几乎不和物质相互作用”与文意相悖，排除。

B项：“释放的能量”与上下文话题不一致，排除。

D项：“即使引力波携带着巨大的能量，也很难被探测到”与文意相悖，排除。

故正确答案为C。

【文段出处】《为什么要搜索引力波》

48、A项：根据“这意味着它的能量由于不断地辐射引力波而在逐渐地损耗”可知，该项表述错误，排除。

B项：根据“由此，间接地证明这颗脉冲星在辐射引力波”可知，该项表述正确，当选。

C项：根据“但其转动周期在4年中缩短了0.4毫秒”可知，文段并未指明转动周期具体是多少，排除。

D项：根据“竟以300千米/秒的高速与一个黑暗的伴星互绕转动”可知，该项表述错误，排除。

故正确答案为B。

【文段出处】《为什么要搜索引力波》

49、“在理论上，任何运动的物质都会产生引力波”这句话最适合放入文中哪个位置，需关注上下文联系，应与上下文话题一致。第2段尾句讲到“它与电磁波、声波和水波不同，宇宙间所有物质都会受到引力波所造成的变形”，第3段分别以台球和恒星为例进行说明，无论多大多小的物体都可以产生引力波。“在理论上，任何运动的物质都会产生引力波”这句话与第2、3段联系紧密，故应放在①处，对应A项。

B、C项：②处和③处的前后均在围绕引力波的检测来论述，和该句“产生引力波”话题不一致，排除。

D项：④处前后围绕引力波检测结果、带来的轰动以及深远的意义来描述，和该句“产生引力波”话题依然不一致，排除。

故正确答案为A。

【文段出处】《为什么要搜索引力波》

50、第1段通过引力的介绍引出宇宙中存在的引力波；第2段介绍什么是引力波；第3段介绍无论物质大小都能产生引力波；第4段讲到科学家做了不少实验来搜寻引力波，但始终未能搜寻到引力波；第5段讲到人类第一次用实验证明引力波的存在，引起巨大轰动；第6段讲到能观测到引力波，将使现代物理学进入崭新的境界，也将为观测宇宙打开一扇新的窗户。第6段是引力波带来结果，相当于是结论，结论往往是重点，故文章标题对应D项。

ABC三项：均未提及“观测宇宙的新窗户”这个最终结论，排除。

故正确答案为 D。

【文段出处】《为什么要搜索引力波》

51、根据“2006~2010年间，甲地区对乙地区总计投资了约多少亿美元……”，可判定本题为简单加减计算问题。定位图形下端数据，2006~2010年间，甲地区对乙地区总计投资了 $76.4 + 99.7 + 106.9 + 71.4 + 146.2 = 500.6$ 亿美元。

故正确答案为 D。

52、根据“2008年甲地区对乙地区平均每件投资金额约是2004年的多少倍……”，可判定本题为倍数比较问题。定位图形可知2008年甲区对乙区的投资金额和投资件数分别为106.9亿美元和643件，故2008年平均每件投资金额为 $\frac{106.9\text{亿美元}}{643\text{件}} \approx 1662.5\text{万美元}$ ；2004年甲区对乙区的投资金额和投资件数分别为69.4亿美元和2004件，故2004年平均每件投资金额为 $\frac{69.4\text{亿美元}}{2004\text{件}} \approx 346.3\text{万美元}$ ；故2008年甲地区对乙地区平均每件投资金额约是2004年 $\frac{1662.5}{346.3} \approx 4.8$ 倍。

故正确答案为 B。

53、根据“2005~2015年间，有几年甲地区对乙地区的投资件数和金额均高于上年……”，可判定本题为直接找数题。观察统计图，仅有2010年投资件数和投资金额均高于上年。

故正确答案为 A。

54、根据“2004~2015年间甲地区对乙地区投资金额最高的年份，当年投资件数在2004~2015年间的各年中排名第几……”，可判定本题为简单找数问题。观察统计图，2010年甲地区对乙地区投资146.2亿美元，是投资金额最高的年份，当年的投资件数为914件，在2004~2015年间的各年中排名第五。

故正确答案为 C。

55、A项：2004~2008年的5年中甲地区对乙地区共投资 $2004 + 1297 + 1090 + 996 + 643 = 6030$ 件，则这五年月均投资为 $6030 \div 5 \div 12 = 100.5 > 100$ 件，正确；

B项：2015年甲地区对乙地区平均每件投资金额为 $\frac{11.0\text{亿美元}}{427\text{件}} \approx 257.6\text{万美元}$ ，大于2014年甲地区对乙地区平均每件投资金额为 $\frac{10.3\text{亿美元}}{497\text{件}} \approx 207.2\text{万美元}$ ，错误；

C项：2014年甲地区对乙地区投资件数同比下降了 $\frac{497 - 554}{554} = \frac{-57}{554} \approx -10.3\%$ ，10.3%不到80%，错误；

D项：2004~2015年间甲地区对乙地区投资金额超过100亿美元的年份有2008年、2010年、2011年、2012年，共四年，错误。

故正确答案为 A。

56、根据题干“与2014年相比，2015年……”，结合选项增加/减少+单位，可判定本题为增长量计算问题。定位表格，2015年该省中药行业单位数比2014年：
 $(210 + 540 + 330 + 1370) - (210 + 560 + 340 + 1380) = -20 - 10 - 10 = -40$ ，即减少了40家。

故正确答案为C。

57、根据题干，“…2015年平均每个…高于2013年水平”，可判定本题为两期平均数比较问题。平均每个雇员创造的销售及其他收益 = $\frac{\text{收益(亿元)}}{\text{雇员人数(人)}}$ ，定位表格可得：

中药制造业： $\frac{36.52}{2140}$ (2013年) < $\frac{39.23}{2240}$ (2015年)，分子部分增长率大于5%，分母部分增长率小于5%，分子大的分数大，则2013年小于2015年水平；

中药进出口贸易业： $\frac{129.86}{1820}$ (2013年) > $\frac{106.37}{1840}$ (2015年)；

中药批发业： $\frac{54.26}{1370}$ (2013年) < $\frac{56.21}{1270}$ (2015年)；

中药零售业： $\frac{69.48}{4920}$ (2013年) < $\frac{71.06}{4790}$ (2015年)；

满足2015年高于2013年水平的行业有3个。

故正确答案为C。

58、根据题干“…人均薪酬最高…”，可判定本题为现期平均数问题。人均薪酬 = $\frac{\text{薪酬(亿元)}}{\text{人数(人)}}$ ，定位表格，2015年该省中药行业雇员人均薪酬分别为：

A项：中药制造业 = $\frac{5.88}{2240}$ ；

B项：中药进出口贸易业 = $\frac{3.30}{1840}$ ；

C项：中药批发业 = $\frac{2.47}{1270}$ ；

D项：中药零售业 = $\frac{6.78}{4790}$ ；

对比各项，量级相同，只有A项直除可商到2，其余均小于2，则A项最高。

故正确答案为A。

59、根据题干，比较2013~2015年该省中药零售业利润率的变化情况，可判定本题为比值比较问题。根据所给公式， $\text{利润率} = \frac{\text{经营盈余总额}}{\text{销售及其他收益}}$ ，则2013~2015年该省中药零售业利润率分别为：

2013年： $\frac{6.65}{69.48} \approx 9.6\%$ ；2014年： $\frac{7.14}{71.59} \approx 10\%$ ；2015年： $\frac{6.26}{71.06} \approx 8.8\%$ ；

对比可得2014年利润率最高，即中间的年份应处于最高点，只有D项满足。

故正确答案为D。

60、① 2014 年该省中药行业销售及其他收益的同比增长量 = $(39.43 - 36.52) + (104.31 - 129.86) + (57.54 - 54.26) + (71.59 - 69.48) \approx 3 - 25 + 3 + 2 = -17$ 亿元，增长量为负，则 2014 年销售及其他收益低于 2013 年，错误；

② 2015 年雇员总数 = $2240 + 1840 + 1270 + 4790 = 10140$ 人，超过 1 万人，正确；

③ 2015 年中药批发业平均每个单位人数 = $\frac{\text{人数}}{\text{单位数}} = \frac{1270}{330} < 4$ 人，正确；

④ 2015 年中药制造业经营盈余总额为 13.10 亿元，其余 3 个行业类别之和 = $6.35 + 3.85 + 6.26 = 16.46$ 亿元，故中药制造业经营盈余总额小于其余 3 个行业类别之和，错误。

综上，能够推出的有②和③。

故正确答案为 B。

61、A 项：定位文字材料规则一条款（2）“国际列车车票、积分兑换的奖励车票、列车补票、到站补票、非实名制车票暂不参与积分累积”，不参与积分累积的情况并不包含学生折扣票，所以说明学生折扣票可以参与积分累积；

B 项：定位文字材料规则一条款（1）“会员购买列车车票，并实际乘车到站后获得积分累积”，需要实际乘车到站才能获得积分累积，所以未赶上列车车票作废不能累积积分；

C 项：定位文字材料规则一条款（2）“国际列车车票、积分兑换的奖励车票、列车补票、到站补票、非实名制车票暂不参与积分累积”，国际列车车票不参与积分累积，所以中欧班列不能累积积分；

D 项：定位文字材料规则一条款（2）“国际列车车票、积分兑换的奖励车票、列车补票、到站补票、非实名制车票暂不参与积分累积”，列车补票不参与积分累积。

故正确答案为 A。

62、根据规则一条款（4）“积分在会员实际乘车到站后 5 日内自动进入本人账户，不能转让”，则张某将在 1 月 20 日-24 日获得去程的积分，2 月 2 日-2 月 6 日获得返程积分。则第二年 1 月 31 号前作废的积分为去程的积分，再根据规则一条款（3）， $\text{乘车积分} = \text{票面价格} \times 5 = 553 \times 5 = 2765$ ，所以作废的积分有 2765 分。

故正确答案为 C。

63、根据规则二条款（1）“会员账户积分首次累积达到 10000 时，即可用于兑换车票”，结合规则一条款（3）“ $\text{乘车积分} = \text{票面价格} \times 5$ ”， $10000 \div 5 = 2000$ 元，则当购买总价值为 2000 元的车票时，可累计 10000 积分，进而可以兑换车票。

故正确答案为 B。

64、根据规则二条款（5）“积分兑换的车票可以在车站会员服务窗口办理改签，但不办理退票、变更到站业务。改签范围仍为允许积分兑换的车票，并有相应的积分。改签新票票价高于原票票价时需使用积分支付差额，新票票价低于原票票价时差额不退。办理时每张票核收 1000 积分手续费。”

一，去程改签了票价更低的车票，此时积分差额不退，并且办理改签时需要核收 1000 积分手续费；

二，返程改签了价值更高的车票，需要使用积分支付差额： $661.5 - 572 = 89.5$ 元，再根据规则二条款（2）“积分允许兑换的车次以网站查询结果为准，兑换车票时，100 积分等价于 1 元人民币”可知， $89.5 \text{元} = 89.5 \times 100 = 8950$ 积分，加上办理改签时核收 1000 积分，返程需要缴纳 9950 积分。

综合一、二可知，总共需要缴纳 $1000 + 9950 = 10950$ 积分。

故正确答案为 B。

65、A 项：根据规则二条款（4）“会员进行积分兑换时，按照先累积的积分先消费的原则使用积分，积分兑换时只允许使用本人账户，不可透支，不可与其他支付方式混合支付”可知，积分与现金不能混合支付购票，错误；

B 项：根据规则一条款（4）“积分在会员实际乘车到站后 5 日内自动进入本人账户”检票进站后还得不到当前乘坐列车累计的积分，错误；

C 项：根据规则二条款（4）“会员进行积分兑换时，按照先累积的积分先消费的原则使用积分”可知，下月到期的 1 万积分将优先使用完毕，因此，没有积分在下月到期，错误；

D 项：根据规则二条款（6）“因不可抗力或铁路责任造成兑换车票不能使用时，可办理兑换车票退票手续，退票后兑换时所用积分将全部返回会员账户，并重新计算有效期”可知，因台风（不可抗力）车次取消，退票返回的积分将重新获得有效期 12 个月，所以返回的积分半年后也可使用，正确。

故正确答案为 D。

66、已知三人参加的是一个 8 次课的培训班，根据规定“10 次课及以上的培训班为长期班”可知，此培训班非长期班；又根据退费规则“除长期班以外的任何课程开课后，不论学员上课与否，均不予退费”，可知 3 人均不能退费。

故正确答案为 A。

67、已知 5 月 23 日为第一次课，从 5 月 24 日至 8 月 29 日可计算出总天数： $(31 \text{天} - 23 \text{天}) + 30 \text{天} + 31 + 29 \text{天} = 98 \text{天}$ ，由于每周一上课一次，则课程总次数 $= 1 + 98 \div 7 = 15$ 次，根据规定“10 次课及以上的培训班为长期班”可知，此培训班为长期班；又根据长期班退费规定“长期班开课至总课程的三分之二后，不论学员上课与否，均不予退费。”则在总课程的三分之二的前一天仍可退费，即 $15 \text{次} \times \frac{2}{3} = 10 \text{次}$ ，第一次到第十次之间经过九周，即经过 $7 \text{天} \times 9 \text{周} = 63 \text{天}$ ，从 5 月 24 日算起，5 月还有 8 天，

6月30天，则7月数到第25天即可满足，即第十次课为7月25日，故最晚退费时间为7月25日的前一天7月24日。

故正确答案为A。

68、已知小黄为长期班老学员，根据退费规则“长期班老学员，第二次课开课后退费，按剩余课次占总课次数的比例退费，且扣除40元的教材费。”又根据“报名时使用优惠券，退费时按优惠前价格结算，再扣除优惠券所抵扣之金额。”则小黄退费金额 $= 7500 \times (1 - \frac{12}{30}) - 40 - 800 = 7500 \times \frac{18}{30} - 40 - 800 = 3660$ 元。

故正确答案为B。

69、小陈是第一次在该培训学校上长期班课程即为“长期班新学员”，根据退费规定“第二次课开课后退费，需扣除20元报名费，学费全部退还”则小陈第二个培训班可退费 $4000 - 20 = 3980$ 元。根据“第二次课开课后退费，按剩余课次占总课次数的比例退费，且需扣除20元报名费和40元教材费”则其第一个课程可退费 $= 4000 \times (1 - \frac{11}{20}) - 20 - 40 = 1740$ 元，两个课程合计退费 $= 1740 + 3980 = 5720$ 元。

故正确答案为C。

70、由于新学员小赵和小胡购买的是同一门课程，且上课次数相同，因此两人的成本差别只来源于发票部分。根据退费规则“如无发票或发票奖区联被刮开或撕毁，将扣除退费金额5.5%税费”，小胡刮开发票奖区，则会被扣除 $[6000 \times (1 - \frac{22}{40}) - 20 - 40] \times 5.5\% = 145.2$ 元；此外，小胡中奖100元，则相当于只比小赵多被扣除 $145.2 - 100 = 45.2$ 元，故小胡成本多45.2元，即小赵成本少45.2元。

故正确答案为D。

71、B处语序不当，应修改为“这些石球并不是简单的球形”。

本题为选非题，故正确答案为B。

72、“精准”不能修饰“花纹”，C处用词不当，应修改为“精细”。

本题为选非题，故正确答案为C。

73、B处存在错别字，应将“艰硬”改为“坚硬”。

本题为选非题，故正确答案为B。

74、B处“作用”和“用于”句式杂糅，此处存在语法错误，应将“用于”改为“是”。

本题为选非题，故正确答案为B。

75、A处的“被誉为”和“的称号”句式杂糅，此处存在语法错误，应删除“的称号”。

本题为选非题，故正确答案为A。

76、A处的“看到”和“旋律”搭配不当，应改为“听到”。

本题为选非题，故正确答案为A。

77、B处用词不当，结合前后语境，可知，谷建芬老人很专心地为孩子们写歌，应改为“专心致志”。

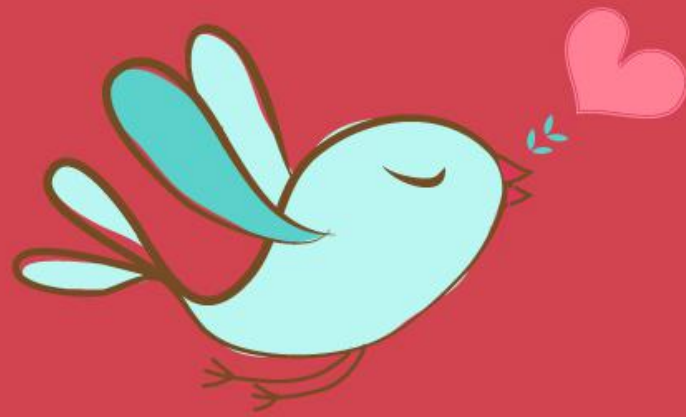
本题为选非题，故正确答案为B。

78、D处成分残缺，应加上“之间”。

本题为选非题，故正确答案为D。

79、“抓铁有痕、踏石留印”的意思是不管做什么工作都能留下自己的痕迹，形容做事情不达目标不罢休，坚持到底，做就要做最好。这是一种做事的干劲，所以D处用词不当，应将“耐心”改为“干劲”。

本题为选非题，故正确答案为D。



美好的事情即将发生...

something wonderful is about to happen