

2019 年 12 月山东济南市历下、槐荫区事业
单位考试精选真题

公考通网校

www.chinaexam.org



公考通 APP



微信公众平台

2019年12月山东济南市历下、槐荫区事业单位考试精选真题

一、单项选择题。每小题后的四个备选答案中只有一个最符合题意的答案。

1、2019年10月19日，首届跨国公司领导人峰会在（ ）召开，国家主席习近平致贺信，在中国改革开放40多年的历史进程中，跨国公司作为重要参与者、见证者、受益者，发挥了积极作用。

- A、青岛
- B、济南
- C、杭州
- D、上海

2、在2019年国际宇航大会上，（ ）院士获得2019年度国际宇航联合会“名人堂”奖，为中国空间技术发展做出了重要贡献。

- A、宋文
- B、杨伟
- C、黄旭华
- D、戚发轫

3、2019年10月16日，山东国际友城合作发展大会在济南开幕。通过友城合作，架起一座座友谊之桥，增进了感情和友谊，促进了文化文明交融，实现了经济发展共赢，推动了民生事业共享，结出累累硕果。我省第一国际友城是指（ ）。

- A、日本下关市
- B、日本和歌山县
- C、朝鲜黄海南道
- D、韩国全罗北道

4、2019年8月8日上午，联合国刚果（金）稳定特派团（联刚稳定团）政治事务主管迪吉纳多检阅中国维和部队。中国第22批赴刚果（金）维和部队218名官兵被授予（ ）。

- A、“和平荣誉勋章”
- B、“友谊勋章”
- C、“国家勋章”
- D、“共和国勋章”

5、2019年7月16日，在国务院新闻办举行的新中国成立70周年山东专场新闻发布会上提到，山东要在全面建成小康社会进程中走在前列，在社会主义现代化建设新征程中（ ）新时代现代化强省建设新局面。

- A、大强美富通

B、新时代 新动能 新山东

C、走在前列、全面开创

D、新技术 新产业 新业态 新模式

6、2019年9月，习近平总书记出席北京大兴国际机场投运仪式，充分体现了中国共产党领导和我国社会主义制度能够（ ）的政治优势。

A、密切联系群众

B、公有制为主体

C、集中力量办大事

D、一切从实际出发

7、第28届中国金鸡百花电影节在福建厦门举办，本届最佳故事片得奖的是（ ）。

A、《我和我的祖国》

B、《流浪地球》

C、《攀登者》

D、《我不是药神》

8、济南市的市树是（ ），它同市花——荷花珠联璧合，构成济南一道亮丽的风景线。

A、柳树

B、银杏

C、白杨

D、国槐

9、我国宪法规定，（ ）以上法定数量的全国人大代表提议，可以临时召集全国人大。

A、2/3

B、1/2

C、1/3

D、1/5

10、治安管理处罚权是用来对扰乱社会秩序，妨害公共安全，侵犯公民人身权利，侵犯公私财产，情节轻微尚不够刑事处罚的违法行为进行处罚，在本质上属于（ ）权力。

A、刑事

B、民事

C、行政

D、政治

11、《中国共产党问责条例》规定，对同级党委管理的领导干部，可以采取（ ）、诫勉方式进行

问责。

- A、检查
- B、通报
- C、组织调整
- D、组织处理

12、建国初期，面对我国一穷二白的现状，毛泽东曾感慨，新中国成立以来建成的第一条铁路是（ ）。

- A、成渝铁路
- B、京九铁路
- C、陇海铁路
- D、哈大铁路

13、《水浒传》是我国四大名著之一，这里的“九纹龙”指的是（ ）。

- A、花荣
- B、武松
- C、史进
- D、柴进

14、水，是我们生活、生产中必不可少的重要资源，下列水利工程兴建最早的是（ ）。

- A、浮山堰
- B、都江堰
- C、通济堰
- D、红旗渠

15、被誉为数学界的诺贝尔奖，世界上共有 60 位数学家获得过此奖，此奖是（ ）。

- A、菲尔兹奖
- B、沃尔夫奖
- C、图灵奖
- D、拉斯克奖

16、胡萝卜在我国民间被称为“小人参”，胡萝卜素经过消化器官吸收后，可以转化成（ ）。

- A、维生素 A
- B、维生素 C
- C、维生素 D
- D、维生素 E

17、《左传·庄公十年》：“夫战，勇气也。一鼓作气，再而衰，三而竭。”记录了弱小的鲁国战胜强大的

齐国的长勺之战。长勺之战的发生地在今天的山东（ ）。

- A、淄博
- B、章丘
- C、长清
- D、莱芜

18、“民亦劳止，汔可小康”。“小康”表达了劳动人民的美好愿望。“小康”一词最早出现在我国的（ ）。

- A、《诗经》
- B、《汉乐府》
- C、《论语》
- D、《孟子》

19、诺贝尔经济学奖是瑞典国家银行为纪念阿尔弗雷德·诺贝尔而设立的奖项，2019年诺贝尔经济学奖为阿比吉特·班纳吉、埃丝特·迪弗洛和迈克尔·克雷默三名经济学家获得。其获奖的原因是（ ）。

- A、他们在“市场搜寻理论”中具有卓越贡献
- B、他们在金融经济学方面做出了开创性工作
- C、他们在减轻全球贫困方面的实验性做法
- D、他们在契约理论方面的贡献

20、下列选项与“梅花香自苦寒来”这一诗句蕴含相同哲理的是（ ）。

- A、只见树木，不见森林
- B、金无足赤，人无完人
- C、艰难困苦，玉汝于成
- D、满招损，谦受益

21、臭氧是一种天蓝色、有臭味的气体，能保护地球生物的生存，是因为臭氧可以吸收和过滤掉太阳光中大量的（ ）。

- A、可见光
- B、热量
- C、红外线
- D、紫外线

22、“官窑汝定钧，一片值千金”指的是对宋代五大名窑的称赞，有“雨过天晴云破处”之誉的是（ ）。

- A、官窑
- B、哥窑
- C、汝窑

D、定窑

23、下列河流与其发源国家对应不正确的是（ ）。

A、密西西比河——美国

B、多瑙河——德国

C、莱茵河——瑞典

D、塞纳河——法国

24、生态系统是生物与环境构成的统一整体。在地球的各种生态系统中，被称为“地球之肾”的是（ ）。

A、湿地

B、森林

C、海洋

D、草原

25、脑卒中是以脑部缺血及出血性损伤症状为主要临床表现的疾病，发病呈现年轻化趋势。在诱发脑卒中的因素中属于不可干预的因素是（ ）。

A、生活节奏快

B、工作压力大

C、饮食不规律

D、家族病史

26、安徽省金寨县希望小学是团中央、中国青少年发展基金会倡导的希望工程的第一个实施点，希望工程的性质是（ ）。

A、商业活动

B、营利性组织

C、公益事业

D、义务教育

27、马拉松比赛是国际上非常普及的一项长跑比赛，这个比赛项目距离的确定源于一场战争，史称（ ）。

A、南北战争

B、希波战争

C、美塞尼亚战争

D、布匿战争

28、中国传统节日是中华民族悠久历史文化的重要组成部分，下列选项描写中国传统节日与其他三项不同的是（ ）。

- A、两情若是久长时，又岂在朝朝暮暮
- B、双星何事今宵会，遗我庭前月一钩
- C、岂能无意酬乌鹊，惟与蜘蛛乞巧丝
- D、天上若无修月户，桂枝撑损向西轮

29、“本以高难饱，徒劳恨费声。五更疏欲断，一树碧无情。”唐代诗人李商隐这首诗词描写的是()。

- A、蝉
- B、蛴蛴
- C、猫头鹰
- D、夜莺

30、国家工作人员甲与私人公司职员乙是夫妻，甲乙支出明显超过合法收入 300 万元，其中 200 万元是甲受贿所得，其余款项甲乙仍不能说明来源，关于本案例下列选项说法正确的是()。

- A、甲构成巨额财产来源不明罪
- B、甲构成受贿罪
- C、甲构成受贿罪，巨额财产来源不明罪
- D、乙构成巨额财产来源不明罪

31、在 Excel 工作表单元格中输入身份证号出现 E+17，这种情况该怎么操作()。

- A、重新输入
- B、在身份证号后加'符号
- C、将单元格的数据格式改为文本类型
- D、重新启动 Excel

32、“人固有一死，或重于泰山，或轻于鸿毛”。这句话出自()。

- A、《报任少卿书》
- B、《报苏武书》
- C、《报桓谭书》
- D、《项羽本纪》

33、某日甲乙两代工厂同时向河道内排放未经处理的污水，下列说法正确的是()。

- A、甲乙承担连带责任
- B、甲乙各自承担相应的责任
- C、甲乙平均承担责任赔偿责任
- D、甲乙均不承担赔偿责任

34、在资源管理器中，使用()快捷键全选当前路径下所有文件。

- A、Ctrl+W
- B、Ctrl+A
- C、Ctrl+Z
- D、Ctrl+C

35、Powerpoint 是展示数据和演讲最常用的工具之一，还可以用热键（ ）放映幻灯片。

- A、F10
- B、F12
- C、F5
- D、F8

36、一个存储器的容量大小为 1KB，根据 IEC 国际标准 1KB 是指（ ）。

- A、1000bit
- B、1000B
- C、1024bit
- D、1024B

37、二进制数 11011 换算成十进制数为（ ）。

- A、24
- B、27
- C、17
- D、32

38、北京是一座有着三千多年历史的古都，下列不是北京别称的是（ ）。

- A、幽州
- B、大都
- C、天京
- D、京师

39、明朝旅行家徐霞客登临黄山时赞叹：“薄海内外之名山，无如徽之黄山”。黄山代表景观中的“四绝”是指（ ）。

- A、奇松、怪石、云海、温泉
- B、奇石、怪松、高峰、云海
- C、天都峰、九龙瀑、光明顶、排云亭
- D、迎客松、光明顶、百丈泉、九龙瀑

40、在中国传统节日风俗中，端午节一般饮用（ ）。

- A、菖蒲酒
- B、菊花酒
- C、屠苏酒
- D、新谷酒

41、王羲之，琅琊临沂（今山东临沂）人，代表作诸多，其中被宋代米芾称之为“天下第一行书”的是（ ）。

- A、《兰亭序》
- B、《快雪时晴帖》
- C、《中秋帖》
- D、《二谢帖》

42、根据《党政机关公文处理工作条例》，下列说法正确的是（ ）。

- A、个人可以销毁，但不能私自留存涉密公文
- B、公文被撤销的，视为自撤销之日起失效
- C、公文被废止的，视为自始无效
- D、绝密级公文应当由专人管理

43、《中华人民共和国立法法》的制定是为了规范立法活动，下列说法正确的是（ ）。

- A、国务院可以就税种的设立、税率的确定制定行政法规
- B、法律应当明确规定施行日期
- C、全国人民代表大会通过的法律由全国人大常委会予以公布
- D、宪法具有最高的法律效力，行政法规和地方性法规、自治条例效力相同

44、霜降是秋季到冬季的过渡节气，下列说法正确的是（ ）。

- A、从终霜到初霜的间隔时期叫作有霜期
- B、气象学上一般把春季出现的第一次霜叫做“早霜”或“初霜”
- C、西双版纳、海南和台湾南部及南海诸岛是有霜降气候特征的地方
- D、民间有“浓霜猛太阳”的谚语

45、亚洲某国依偎于喜马拉雅山脉雄伟身躯下，从地图上看，很像坐落于中国与印度之间的一条卧蚕。因其地形以山地为主，故称其为“高山之国”。这个国家是（ ）。

- A、不丹
- B、缅甸
- C、孟加拉国
- D、尼泊尔

46、长江和黄河都发源于青藏高原，高原雪域的冰雪融化之后，汇成两条大河的源头。长江黄河均流经的省份有（ ）。

- A、西藏、甘肃
- B、青海、四川
- C、湖南、河南
- D、山东、江苏

47、某公司 2017 年营业利润为 800 万元，2018 年营业利润为 960 万元。该公司增长率是（ ）。

- A、20%
- B、10%
- C、16.67%
- D、25%

48、根据最新的《环境保护法》规定，国家鼓励和引导公民、法人和其他组织使用有利于保护环境的产品和（ ）产品，减少废弃物的产生。

- A、低碳
- B、再生
- C、节能
- D、绿色

二、多项选择题。每小题后的四个备选答案中有两个或两个以上符合题意的答案。

49、山东风景优美，四季如画，文人墨客竞相挥毫。下列诗词中，描写山东景色的有（ ）。

- A、齐多甘泉，冠于天下
- B、万古齐州烟九点，五更沧海日三竿
- C、春水碧于天，画船听雨眠
- D、七十二泉春涨暖，可怜只说似江南

50、2019 年 10 月 26 日，第十三届全国人民代表大会常务委员会第十四次会议通过《中华人民共和国密码法》。密码分为（ ）。

- A、核心密码
- B、普通密码
- C、机密密码
- D、商用密码

51、根据我国刑事诉讼法的相关规定，非法证据的是（ ）。

- A、采用刑讯逼供等非法方法收集的犯罪嫌疑人、被告人供述

- B、采用暴力、威胁等非法方法收集的证人证言、被害人陈述
- C、行政机关在行政执法和查办案件过程中收集的物证、书证、视听资料、电子数据等证据材料
- D、收集物证、书证不符合法定程序，可能严重影响司法公正的，不能补正或者作出合理解释的

52、2019年10月22日，国务院公开发布《优化营商环境条例》，下列选项中，能够优化营商环境的是（ ）。

- A、推进“证照分离”改革
- B、市场主体依法享有经营自主权
- C、实行全国统一的市场准入负面清单制度
- D、政务信息以不公开为常态、公开为例外

53、计算机病毒通常能够破坏计算机功能和数据，计算机病毒的特点有（ ）。

- A、传染性
- B、潜伏性
- C、隐蔽性
- D、触发性

54、《中华人民共和国红十字会法》是为了保护人的生命和健康，发扬人道主义精神，促进和平进步事业，保障红十字会依法履行职责而制定的法规。根据该法规定，红十字会财产的主要来源有（ ）。

- A、红十字会会员缴纳的会费
- B、境内外组织和个人捐赠的款物
- C、动产和不动产的收入
- D、人民政府的拨款

55、2019年10月，我国发表《中国的粮食安全》白皮书。白皮书指出，党的十八大以来，党中央把粮食安全作为治国理政的头等大事。目前我国的谷物自给率超过98%，这里的谷物品类包括（ ）。

- A、水稻
- B、小麦
- C、大豆
- D、玉米

56、2019年全国非遗曲艺周在山东济南举办，同时在济南市内知名景区组织驻场展演，并创新设计曲艺旅游线路，从而再现济南历史上“曲山艺海”的景象。近代历史上与济南共同被称为曲艺三大码头的城市是（ ）。

- A、石家庄
- B、北京
- C、天津

D、沈阳

57、人民币是我国的法定货币，是国家经济主权的象征。属于违法行为的是（ ）。

- A、使用假人民币制作蛋糕
- B、使用真人民币包装鲜花
- C、使用人民币图样制作 T 恤衫
- D、买人民币图样

58、根据政府信息公开条例的规定，属于政府信息的有（ ）。

- A、行政事业性收费项目
- B、行政法规
- C、地方性法规
- D、机关职能

三、**判断题**。判断下列说法的正误。

59、2019 年 7 月 24 日李克强向英国新任首相鲍里斯·约翰逊致贺电。（ ）

60、中国特色社会主义进入新时代，上海成为中国特色社会主义先行示范区。（ ）

61、《永乐大典》收录古代重要典籍至七八千种之多，上至先秦，下达明初，被称作“包括宇宙之广大，统会古今之异同”。（ ）

62、我国国家机构包括地方国家机关。（ ）

63、全国人民代表大会制定法律，国家主席予以公布。（ ）

64、刑法惩罚的犯罪行为都具备犯罪目的与犯罪动机。（ ）

65、“感知中国·美美与共”国际青少年文化交流周活动于 2019 年 11 月 22 日在中国宋庆龄青少年科技文化交流中心启动。（ ）

66、中华人民共和国国旗，大五角星象征着中国共产党。（ ）

参考答案

1、本题考查时事政治。

2019年10月19日，首届跨国公司领导人青岛峰会在山东青岛召开，国家主席习近平致贺信。习近平指出，在中国改革开放40多年的历史进程中，跨国公司作为重要参与者、见证者、受益者，发挥了积极作用。峰会以“跨国公司与中国”为主题，特邀深圳市作为主宾市与青岛市共同举办推介活动，邀请14个省市的100多家国内企业参加相关活动。

故正确答案为A。

2、本题考查时事政治。

在2019年国际宇航大会上，86岁的戚发轫院士获得2019年度国际宇航联合会（IAF）“名人堂”（Hall of Fame）奖项。戚发轫院士是我国神舟飞船首任总设计师、我国第一颗人造地球卫星“东方红一号”的主要技术负责人之一，多年来为中国空间技术发展做出了重要贡献。

故正确答案为D。

3、本题考查时事政治。

山东省省委书记刘家义出席山东国际友城合作发展大会开幕式时表示，从1979年青岛市与日本下关市缔结我省第一对国际友好城市开始，山东以及各市、县（市、区）与友好省州、友好城市和友好合作城市，通过友城合作，架起一座座友谊之桥，增进了感情和友谊，促进了文化文明交融，实现了经济发展共赢，推动了民生事业共享，结出累累硕果。

故正确答案为A。

4、本题考查时事政治。

2019年8月8日上午，联合国刚果（金）稳定特派团（联刚稳定团）在布卡武市“中国半岛”营区举行授勋仪式，为中国第22批赴刚果（金）维和部队218名官兵授予“和平荣誉勋章”。

故正确答案为A。

5、本题考查时事政治。

2019年7月16日上午，由国务院新闻办举办的以“新时代 新动能 新山东”为主题的庆祝新中国成立70周年山东专场新闻发布会在北京举行。山东省省委书记刘家义作新闻发布时表示，党的十八大以来，习近平总书记3次亲临山东视察，作出一系列重要指示，要求山东“在全面建成小康社会进程中走在前列，在社会主义现代化建设新征程中走在前列、全面开创新时代现代化强省建设新局面”。

故正确答案为C。

6、本题考查时事政治。

2019年9月25日上午，北京大兴国际机场投运仪式在北京举行。习近平总书记出席仪式，宣布机场正式投运并游览航站楼。习近平强调，大兴国际机场能够在不到5年的时间里就完成预定的建设任务，顺利投入运

营，充分展现了中国工程建筑的雄厚实力，充分体现了中国精神和中国力量，充分体现了中国共产党领导和我国社会主义制度能够集中力量办大事的政治优势。

故正确答案为 C。

7、本题考查时事政治。

2019 年 11 月 23 日，第 28 届中国金鸡百花电影节闭幕式在福建厦门举办，《流浪地球》获最佳故事片奖。《流浪地球》根据刘慈欣同名小说改编，故事设定在 2075 年，讲述了太阳即将毁灭，已经不适合人类生存，人类将开启“流浪地球”计划，试图带着地球一起逃离太阳系，寻找人类新家园的故事。

故正确答案为 B。

8、本题考查省情。

济南的市树是柳树，它同市花——荷花珠联璧合，构成济南的一道亮丽的风景线，体现在“四面荷花三面柳，一城山色半城湖”之中。

故正确答案为 A。

9、本题考查宪法常识。

根据《宪法》第六十一条第一款：“全国人民代表大会会议每年举行一次，由全国人民代表大会常务委员会召集。如果全国人民代表大会常务委员会认为必要，或者有五分之一以上的全国人民代表大会代表提议，可以临时召集全国人民代表大会会议。”

A、B、C 项错误，D 项正确，五分之一以上的全国人民代表大会代表提议，可以临时召集全国人民代表大会会议。

故正确答案为 D。

10、本题考查行政法常识。

行政处罚是指行政机关或其他行政主体依法定职权和程序对违反行政法规尚未构成犯罪的相对人给予行政制裁的具体行政行为。治安管理处罚是指对扰乱公共秩序，妨害公共安全，侵犯人身权利、财产权利，妨害社会管理，具有社会危害性，尚不够刑事处罚的，由公安机关给予的处理处罚。所以是行政权。

故正确答案为 C。

11、本题考查中国特色社会主义理论体系。

根据《中国共产党问责条例》第十二条规定：“对同级党委管理的领导干部，纪委和党的工作机关报经同级党委或者其主要负责人批准，可以采取通报、诫勉方式进行问责；提出组织调整或者组织处理的建议。采取纪律处分方式问责的，按照党章和有关党内法规规定的权限、程序执行。”

故正确答案为 B。

12、本题考查科技。

A 项正确，1952 年 7 月，新中国第一条铁路——成渝铁路建成通车。成渝铁路是新中国成立后建成的第一

条干线铁路，是新中国成立以前任何时代不可想象的奇迹，在中国铁路发展史上具有极其重要的意义。

B项错误，京九铁路是中国境内一条连接北京市至香港特别行政区的国铁 I 级铁路，线路呈南北走向，串联中国华北、华中、华东和华南地区，是国家“八五”计划的第一号工程，是中国当时仅次于长江三峡水电站的第二大工程，也是中国国内投资最多、一次性建成的最长双线铁路，为中国“三横五纵”干线铁路网中的一纵。1996年9月1日，京九铁路全线开通运营。

C项错误，陇海铁路是甘肃兰州（陇）通往江苏连云港（海）的铁路干线，于1905年起动工，至1953年7月全线通车，全长1759公里。陇海铁路是贯穿华东、华中、西北最重要的铁路干线，也是从太平洋边的中国连云港至大西洋边的荷兰鹿特丹的新亚欧大陆桥的重要组成部分。

D项错误，1903年建成通车的哈大铁路，北起黑龙江省哈尔滨市，南到辽宁省大连市，全长946.5公里。这条铁路客流量大，货运量多，是东北地区经济大动脉，有“黄金线”的美誉。

故正确答案为A。

13、本题考查人文历史。

A项错误，花荣为《水浒传》中的108将之一，有“百步穿杨”的功夫。在梁山好汉英雄中排行第九，为马军八虎骑兼先锋使之首，善骑烈马，能开硬弓，人称“小李广”，因善使银枪，又称“银枪手”。

B项错误，武松，因其在家排行在二，又叫“武二郎”。血溅鸳鸯楼后，为躲避官府抓捕，改作头陀打扮，江湖人称“行者武松”。武松曾经在景阳冈上空手打死一只吊睛白额虎，因此，“武松打虎”的事迹广为流传。

C项正确，史进是《水浒传》中108将第一个出场，《水浒传》中史家村史太公之子，在梁山好汉中排名第23位，因身上纹有九条青龙，人称“九纹龙”。

D项错误，柴进，绰号小旋风，沧州人氏，后周皇族后裔，人称柴大官人。他曾帮助过林冲、宋江、武松等人，仗义疏财，后因李逵在高唐州打死殷天锡，被高廉打入死牢，最终被梁山好汉救出，因此入伙梁山。

故正确答案为C。

14、本题考查人文历史。

A项错误，浮山堰是南北朝时期淮河上修建的拦河大坝。位于安徽省五河县、明光市及江苏省泗洪县交界的淮河浮山峡内。

B项正确，都江堰始建于秦昭王末年（约公元前256~前251），是蜀郡太守李冰父子组织修建的大型水利工程。战国末期秦昭王委任李冰为蜀郡太守，李冰上任后，首先下决心根治岷江水患，发展川西农业。他在前人治水的基础上，依靠当地人民群众建成了都江堰。

C项错误，通济堰，位于浙江省丽水市碧湖平原，建于南朝萧梁天监年间，是浙江省最古老的大型水利工程。四川省眉州市也有通济堰，是岷江中游的灌溉工程，最早见于《新唐书》，其中记载通济堰是唐开元年间，益州长史章仇兼琼所建。

D项错误，红旗渠，位于河南安阳林州市，是20世纪60年代林县（今林州市）人民在极其艰难的条件下，

从太行山腰修建的引漳入林的工程，被人称之为“人工天河”。

故正确答案为 B。

15、本题考查科技。

A 项正确，菲尔兹奖是加拿大数学家约翰·查尔斯·菲尔兹设立的国际性数学奖项，于 1936 年首次颁发，常被视为数学界的诺贝尔奖。菲尔兹奖每四年颁发一次，每次颁给二至四名有卓越贡献的年轻数学家。截至 2018 年，世界上共有 60 位数学家获得过菲尔兹奖。

B 项错误，沃尔夫奖主要奖励对推动人类科学与艺术文明做出杰出贡献的人士，每年评选一次，分别奖励在农业、化学、数学、医学和物理领域，或者艺术领域中的建筑、音乐、绘画、雕塑四大项目之一中取得突出成绩的人士。每个奖项的奖金为 10 万美元。

C 项错误，图灵奖设立于 1966 年，是专门奖励对计算机事业作出重要贡献的个人，其名称取自计算机科学的先驱、英国科学家图灵。它是计算机界最负盛名、最崇高的一个奖项，有“计算机界的诺贝尔奖”之称。

D 项错误，拉斯克医学奖是美国最具声望的生物医学奖项。2011 年 9 月，屠呦呦获得被誉为诺贝尔奖“风向标”的拉斯克奖。

故正确答案为 A。

16、本题考查科技。

A 项正确，胡萝卜素在人体内可转化为维生素 A，维生素 A 有维持骨骼、上皮组织、视力和粘膜上皮正常分泌等多种功能。

B 项错误，维生素 C 是一种水溶性维生素，水果和蔬菜中含量丰富。在氧化还原代谢反应中起调节作用，缺乏维生素 C 易引起坏血病。

C 项错误，维生素 D 是一种脂溶性维生素。它是一种前体激素，是保证生长发育、维护骨骼肌肉系统正常功能的重要物质。缺乏维生素 D 易患佝偻病。

D 项错误，维生素 E 具有抗氧化、预防衰老的作用，可保护红细胞的不饱和脂肪酸免于氧化破坏而造成溶血，它还与动物生育功能有关，缺乏维生素 E 易导致生殖器官受损。

故正确答案为 A。

17、本题考查人文历史。

长勺之战是发生在春秋时期齐国与鲁国之间的一场战役，发生于公元前 684 年，地点在长勺（今山东莱芜）。此次战役是继干时之战后齐、鲁另一次重要战役，鲁国在此次战役取得胜利，间接促成数年后齐鲁息兵言和。

故正确答案为 D。

18、本题考查人文历史。

“民亦劳止，汙可小康”出自《诗经·大雅·民劳》，意思是老百姓终日劳作不止，最大的希望就是过上小康的生活。“小康”是介于温饱与富裕之间的生活状态，一直是老百姓理想中的生活水平。

故正确答案为 A。

19、本题考查时事政治。

2019 年 10 月 14 日，2019 年诺贝尔经济学奖揭晓，获奖者为两位来自麻省理工学院的教授阿比吉特·巴纳吉、埃丝特·迪弗洛，以及哈佛大学教授迈克尔·克雷默，以表彰他们“在减轻全球贫困方面的实验性做法”。

故正确答案为 C。

20、本题考查马克思主义哲学。

“梅花香自苦寒来”，意思是经历过寒冷冬季的梅花更加幽香，比喻要想拥有珍贵品质或美好才华，需要不断努力、修炼、克服困难才能达到。体现了事物发展是前进性与曲折性的统一。

A 项错误，“只见树木，不见森林”指的是用片面、孤立的眼光看待问题，是形而上学所强调的局部、片面地看待问题的观点。

B 项错误，“金无足赤，人无完人”是指每个事物、每个人既有优点，也有缺点，既有长处，也有不足。这就要求我们坚持“两分法”，全面看问题。

C 项正确，“艰难困苦，玉汝于成”的意思是要成大器，必须经过艰难困苦的磨炼。体现了事物发展是前进性与曲折性相统一的观点。

D 项错误，“谦受益，满招损”意思是谦虚可以得到益处，但若自满于已取得的成绩，将会招来损失和灾害。这句话体现了矛盾双方在一定条件下可以相互转化。

故正确答案为 C。

21、本题考查科技。

臭氧是一种天蓝色、有臭味的气体，大气中的氧气吸收了太阳的波长小于 185nm 紫外线后生成臭氧，可吸收太阳光中波长较短的紫外线，大大减弱了到达地面太阳辐射中的紫外线强度。大量臭氧形成的臭氧层有利于保护地球生物，使其免遭过量紫外线辐射的伤害，被称为“地球生命的保护层”。

故正确答案为 D。

22、本题考查人文历史。

A 项错误，宋代官窑是宋代宫廷自置、专为皇室烧制精美器物的瓷窑。因为胎土含铁量极高，手感沉重，胎土呈深黑褐色，具有“紫口铁足”的特征。

B 项错误，哥窑名列宋代五大名窑，在陶瓷史上有举足轻重的地位。哥窑胎色有黑、深灰、浅灰及土黄多种，其釉均为失透的乳浊釉，釉色以灰青为主。

C 项正确，汝窑，因产于宋代时期的河南汝州而得名，汝瓷位居五大名窑之首，有“青瓷之首，汝窑为魁”之称，是中国北宋时期主要代表瓷器。汝瓷造型古朴大方，以名贵玛瑙为釉，色泽独特，有“玛瑙为釉古相传”的赞誉。随光变幻，观其釉色，犹如“雨过天晴云破处”，“千峰碧波翠色来”之美妙。

D 项错误，定窑是宋代著名白瓷，北方白瓷的中心。以产白瓷著称，兼烧黑釉、酱釉和绿釉瓷等品种，分

别称为“黑定”“紫定”和“绿定”。

故正确答案为C。

23、本题考查地理常识。

A项正确，密西西比河，北起美国艾塔斯卡湖，南达墨西哥湾，是北美洲流程最长、流域面积最广、水量最大的河流，是美国最大的河流，也是世界第四长河。

B项正确，多瑙河是欧洲第二长河，它发源于德国西南部，自西向东流，流经奥地利、捷克、斯洛伐克、匈牙利、克罗地亚、塞尔维亚、保加利亚、罗马尼亚、摩尔多瓦、乌克兰等国家，最后注入黑海，是世界上干流流经国家最多的河流。

C项错误，莱茵河发源于瑞士境内的阿尔卑斯山北麓，在鹿特丹附近注入北海。流域面积占德国总面积的40%，是德国的摇篮。

D项正确，塞纳河是法国北部大河，是重要的内河航运大动脉，流经工业发达和人口稠密区，巴黎的重要景点都在塞纳河两岸。

本题为选非题，故正确答案为C。

24、本题考查地理常识。

A项正确，湿地是位于陆生生态系统和水生生态系统之间的过渡性地带，在土壤浸泡在水中的特定环境下，生长着很多湿地的特征植物。湿地广泛分布于世界各地，拥有众多野生动植物资源，是重要的生态系统。很多珍稀水禽的繁殖和迁徙离不开湿地，因此湿地被称为“鸟类的乐园”。湿地有强大的生态净化作用，因而又有“地球之肾”的美名。

B项错误，森林通过绿色植物的光合作用，不但能将太阳能转化为各种各样的有机物，而且靠光合作用吸收大量的二氧化碳并释放出氧气，维系了大气中二氧化碳和氧气的平衡，净化了环境，使人类不断地获得新鲜空气，被称为“地球之肺”。

C项错误，海洋是地球上决定气候发展的主要因素之一。海洋本身就是地球表面最大的储热体，海流是地球表面最大的热能传送带，海洋与空气之间的气体交换对气候的变化和发展有极大的影响，被称为“地球之心”。

D项错误，草原是地球生态系统的一种，分为热带草原、温带草原等多种类型，是地球天然的绿色屏障，被认为是“地球的皮肤”。

故正确答案为A。

25、本题考查科技。

“脑卒中”又称“脑中风”“脑血管意外”，是一种急性脑血管疾病，是由于脑部血管突然破裂或因血管阻塞导致血液不能流入大脑，而引起脑组织损伤的一组疾病。诱发因素包括高血压、糖尿病、血脂异常、房颤、酗酒、吸烟、睡眠不足、缺乏运动等。

A、B、C项错误，脑卒中的可以干预的风险因素包括生活节奏快、工作压力大、饮食不规律、缺乏合理运

动、高血压、血脂异常、肥胖与非良性的脂肪分布、吸烟、心脏病（如房颤）、颈动脉狭窄、糖尿病等。

D项正确，脑卒中的不可干预的风险因素包括年龄、性别、低出生体重、种族、家族病史等。

故正确答案为D。

26、本题考查行政管理。

希望工程特指团中央、中国青少年发展基金会以救助贫困地区失学少年儿童为目的发起的一项公益事业。

A项错误，商业活动是指经法律认可的以商品或劳务交换为主要内容的赢利性经济活动。

B项错误，营利性组织是以组织的利益为目标的社会组织。这类组织讲究资本的投入产出，讲究利润的回报。

C项正确，公益事业即直接或间接地为经济活动、社会活动和居民生活服务的部门、企业及其设施，希望工程属于公益事业。

D项错误，义务教育是国家统一实施的所有适龄儿童、少年必须接受的教育，是国家必须予以保障的公益性事业，希望工程以救助贫困地区失学的少年儿童为目的，不仅仅是义务教育。两者有交集，但不完全等同。

故正确答案为C。

27、本题考查人文历史。

马拉松赛是一项长跑比赛项目，这个比赛项目起源于公元前490年发生的一场战役，这场战役是波斯人和雅典人在离雅典不远的马拉松发生的，史称希波战争，雅典人最终获得了胜利。为了让故乡人民尽快知道胜利的喜讯，统帅米勒狄派一个叫菲迪皮茨的士兵回去报信，菲迪皮茨为传达胜利消息而累死，后人为纪念他开始举办马拉松长跑运动。

A项错误，南北战争也叫美国内战，是美国历史上唯一一次内战，参战双方为北方美利坚合众国和南方的美利坚联盟国。战争以南方联盟炮击萨姆特要塞为起点，最终以北方联邦胜利告终。

B项正确，希波战争是波斯帝国为了扩张版图而入侵希腊的战争，前后持续了半个世纪。战争以希腊获胜，波斯战败而告终。希腊城邦国家和制度得以幸存下来，而波斯帝国却从此一蹶不振。

C项错误，美塞尼亚战争指伯罗奔尼撒半岛西南地区的美塞尼亚人反抗斯巴达侵略扩张和奴役的三次解放战争。前两次战争的结果是美塞尼亚人失败，斯巴达彻底征服美塞尼亚地区，确立了对伯罗奔尼撒半岛的霸权。最后一次战争则以美塞尼亚人移居西西里岛而结束。

D项错误，布匿战争是古罗马和迦太基之间为争夺地中海西部统治权而进行的一场著名战争。布匿战争的结果是迦太基被灭，迦太基城也被夷为平地，罗马争得了地中海西部的霸权。

故正确答案为B。

28、本题考查人文历史。

A项正确，“两情若是久长时，又岂在朝朝暮暮”出自秦观的《鹊桥仙》，意思是：只要两情至死不渝，又何必贪求卿卿我我的朝欢暮乐呢。《鹊桥仙》是一首咏七夕的节序词，七夕节是牛郎织女会面的日子，为每

年的农历七月初七。这两句指牛郎、织女的爱情模式的特点，又表述了作者的爱情观。

B项正确，“双星何事今宵会，遗我庭前月一钩”出自德容的《七夕二首·其一》，意思是：牵牛星、织女星为什么要在今晚相会呢？只留下庭前的一弯月亮。表达作者在七夕节的忧愁伤感。

C项正确，“岂能无意酬乌鹊，惟与蜘蛛乞巧丝”出自李商隐的《辛未七夕》，意思是：怎么能不酬谢架桥的乌鹊，只偏爱蜘蛛，向它乞求巧丝。作者在七夕之时创作此诗，借牛郎织女之事抒发自己喜悦感激之中又有些失望忧伤的情怀。

D项错误，“天上若无修月户，桂枝撑损向西轮”出自米芾的《中秋登楼望月》，意思是：天上的月亮如果没有人修治，桂树枝就会一直长，将月亮撑破的。描写的是中秋之夜的月亮，写的是中秋节，与其他选项不同。

本题为选非题，故正确答案为D。

29、本题考查人文历史。

“本以高难饱，徒劳恨费声。五更疏欲断，一树碧无情”出自唐代李商隐的《蝉》，意思是：“栖身高枝之上才难以饱腹，悲鸣传恨无人理会，白费其声。五更以后疏落之声几近断绝，满树碧绿依然如故，毫不动情。”诗人借物咏怀，借蝉栖高饮露的个性来表现自己高洁的品格。

故正确答案为A。

30、本题考查刑法。

根据其中200万元是甲受贿所得，是受贿罪，其余款项甲乙仍不能说明来源，是巨额财产来源不明罪。巨额财产来源不明罪，是指国家工作人员的财产或者支出明显超过合法收入，差额巨大，本人不能说明其来源是合法的行为。本罪侵犯的客体是复杂客体，即国家工作人员职务行为的廉洁制度和公私财物的所有权。本罪在客观方面表现为国家工作人员的财产或支出明显超过合法收入，且差额巨大，本人不能说明其合法来源。本罪的主体是特殊主体，即国家工作人员。非国家工作人员不能成为本罪主体。本罪在主观上是故意，即行为人明知财产不合法而故意占有，案发后又故意拒不说明财产的真正来源，或者有意编造财产来源的合法途径。

A项错误，甲的行为符合巨额财产来源不明罪的构成要件，但不全面。

B项错误，其中200万元是甲受贿所得，构成受贿罪，但不全面。

C项正确，同时构成受贿罪和巨额财产来源不明罪。

D项错误，巨额财产来源不明罪主体是特殊主体，即国家工作人员。乙是非国家工作人员，不能成为本罪主体。

故正确答案为C。

31、本题考查计算机基础知识。

在Excel工作表单元格中输入身份证号出现E+17，可能是因为单元格列宽太小，也可能是因为在常规格式下，Excel对于输入超过11位的数字，默认以科学记数的表达方式来显示。

A、D 项错误，无论是在单元格中重新输入身份证号，还是重启 Excel，都不能解决这个问题。

B 项错误，应该是在输入身份证号之前，先在单元格中输入一个英文格式的单引号，显示的就是完整的身份证号。

C 项正确，选中单元格右击，在“设置单元格格式”中将单元格的数据格式改为文本类型，重新输入数字即可。

故正确答案为 C。

32、本题考查人文历史。

A 项正确，“人固有一死，或重于泰山，或轻于鸿毛”出自司马迁《报任少卿书》。《报任少卿书》，即《报任安书》，是汉代史学家、文学家司马迁写给朋友任安的一封信。作者在信中以激愤的心情，陈述了自己的不幸遭遇，抒发了为著作《史记》而不得不含垢忍辱、苟且偷生的痛苦心情。文章发语酸楚沉痛，笔端饱含感情，是一篇不可多得奇文，具有极其重要的史料价值。

B 项错误，《报苏武书》，即《答苏武书》《重报苏武书》，是西汉名将、文学家李陵的写给苏武的书信。李陵降匈奴后，曾与被匈奴扣留的苏武数次相见。始元六年，苏武得归，修书劝李陵归汉，李陵以此书作答。

C 项错误，《报桓谭书》，汉代班固所作。这封信中，班固借称赞庄子淡泊无为处世之道，对桓谭在王莽新朝任职进行了嘲讽，笔墨之辛辣，言辞之尖刻，批驳之凿凿，令桓谭读后十分汗颜，羞愧难当。

D 项错误，《项羽本纪》是西汉史学家司马迁《史记》中为项羽立的传记。《史记》中，“本纪”记载历代帝王的重大历史事件，项羽并没有成为皇帝，司马迁把他归入“本纪”，表现了对项羽的尊重。

故正确答案为 A。

33、本题考查民法常识。

根据《侵权责任法》第十一条规定：“二人以上分别实施侵权行为造成同一损害，每个人的侵权行为都足以造成全部损害的，行为人承担连带责任。”

A 项正确，B、C、D 项错误，甲乙两个工厂分别实施侵权行为造成水污染，每个人的侵权行为都足以造成全部损害，应承担连带责任。

故正确答案为 A。

34、本题考查计算机基础知识。

A 项错误，“Ctrl + W”是关闭当前文件功能的快捷键。

B 项正确，“Ctrl + A”是全选功能的快捷键。

C 项错误，“Ctrl + Z”是撤销功能的快捷键。

D 项错误，“Ctrl + C”是复制功能的快捷键。

故正确答案为 B。

35、本题考查计算机基础知识。

A 项错误，Powerpoint 中无法单独执行“F10”快捷键功能。

B 项错误，“F12”是执行“另存为”命令的快捷键。

C 项正确，“F5”是开始放映幻灯片的快捷键。

D 项错误，Powerpoint 中无法单独执行“F8”快捷键功能。

故正确答案为 C。

36、本题考查计算机基础知识。

“B”指字节，“KB”指千字节。根据 IEC 国际标准， $1KB = 1024B$ 。

故正确答案为 D。

37、本题考查计算机基础知识。

二进制是计算技术中广泛采用的一种数制。二进制数据是用 0 和 1 两个数码来表示的数。它的基数为 2，进位规则是“逢二进一”，借位规则是“借一当二”。

二进制转十进制的方法如下：二进制从右往左数，第 1 位的权值是 2 的零次方，第二位是 2 的 1 次方，以此类推，第 n 位是 2 的 $n - 1$ 次方；然后把所有得到的数加起来即可。11011 转换为十进制的过程为：第 1 位： $1 * 2^0 = 1$ ；第 2 位： $1 * 2^1 = 2$ ；第 3 位： $0 * 2^2 = 0$ ；第 4 位： $1 * 2^3 = 8$ ；第 5 位： $1 * 2^4 = 16$ 。所以， $16 + 8 + 0 + 2 + 1 = 27$ 。

故正确答案为 B。

38、本题考查人文历史。

A 项正确，幽州之名，最早见于《尚书·舜典》：“燕曰幽州。”两汉、魏、晋、唐代都曾设置过幽州，所治均在北京一带。

B 项正确，大都意为“大汗之居处”，为元朝国都。其城址位于今北京市市区。

C 项错误，天京是南京在太平天国时期的名称，是太平天国的首都。天京喻“天国京师”之意，谓之“金陵小天堂”。

D 项正确，京师是北京在明朝（明成祖朱棣迁都北京后）、清朝时期的称呼。

本题为选非题，故正确答案为 C。

39、本题考查国情省情。

黄山“四绝”是指中国安徽省黄山的四种独特景观，分别为：奇松、怪石、云海、温泉。

故正确答案为 A。

40、本题考查人文历史。

端午节为每年农历五月初五。端午节最初是举行龙图腾崇拜活动的节日，相传楚国诗人屈原在这一天投汨

罗江自尽，百姓便又以端午节来纪念屈原。端午节有赛龙舟、挂艾叶和菖蒲、吃粽子、饮菖蒲酒和雄黄酒、戴五色丝线和香包等习俗。

A 项正确，饮菖蒲酒是古人过端午节的习俗。宋代欧阳修在《渔家傲·五月榴花妖艳烘》中写道：“正是浴兰时节动，菖蒲酒美清尊共。”

B 项错误，饮菊花酒是农历九月九日重阳节的习俗。

C 项错误，屠苏是古代一种酒名，农历正月初一饮屠苏以避瘟疫是古代汉族的风俗。南宋陆游在《除夜雪》中写道：“半盏屠苏犹未举，灯前小草写桃符。”

D 项错误，饮新谷酒是哈尼族的习俗，每年秋收之前，哈尼族按照传统习俗，都要举行一次丰盛的“喝新谷酒”的仪式，以欢庆五谷丰登，人畜平安。

故正确答案为 A。

41、本题考查人文历史。

王羲之，字逸少，东晋时期著名书法家，有“书圣”之称，历任秘书郎、宁远将军、江州刺史，后为会稽内史，领右将军，故又称“王右军”、“王会稽”。

A 项正确，《兰亭序》，又名《兰亭集序》《临河序》等，王羲之代表作，记述的是王羲之和友人雅士会聚兰亭（今浙江绍兴西南兰清）盛游之事，被历代书界奉为极品，被誉为“天下第一行书”。

B 项错误，《快雪时晴帖》是王羲之的行书作品，内容是大雪之后向友人问候，清宫“三希帖”之一。

C 项错误，《中秋帖》，又名《十二月帖》，传为东晋书法家王献之的草书作品，清宫“三希帖”之一。

D 项错误，《二谢帖》是王羲之的行草作品，“二谢”指谢安和谢万，王羲之与二谢交好。

故正确答案为 A。

42、本题考查公文的基本知识。

A 项错误，《党政机关公文处理工作条例》第三十五条规定：“不具备归档和保存价值的公文，经批准后可以销毁。销毁涉密公文必须严格按照有关规定履行审批登记手续，确保不丢失、不漏销。个人不得私自销毁、留存涉密公文。”

B、C 项错误，《党政机关公文处理工作条例》第三十三条规定：“公文的撤销和废止，由发文机关、上级机关或者权力机关根据职权范围和有关法律法规决定。公文被撤销的，视为自始无效；公文被废止的，视为自废止之日起失效。”

D 项正确，《党政机关公文处理工作条例》第三十条规定：“公文确定密级前，应当按照拟定的密级先行采取保密措施。确定密级后，应当按照所定密级严格管理。绝密级公文应当由专人管理。”

故正确答案为 D。

43、本题考查宪法。

A 项错误，根据《立法法》第八条规定：“下列事项只能制定法律：（六）税种的设立、税率的确定和税

收征收管理等税收基本制度。”故国务院不可以就税种的设立、税率的确定制定行政法规。

B项正确，根据《立法法》第五十七条规定：“法律应当明确规定施行日期。”

C项错误，根据《立法法》第二十五条规定：“全国人民代表大会通过的法律由国家主席签署主席令予以公布。”

D项错误，根据《立法法》第八十七条规定：“宪法具有最高的法律效力，一切法律、行政法规、地方性法规、自治条例和单行条例、规章都不得同宪法相抵触。”第八十八条规定：“法律的效力高于行政法规、地方性法规、规章。行政法规的效力高于地方性法规、规章。”宪法具有最高的法律效力，行政法规的效力高于地方性法规和自治条例。

故正确答案为B。

44、本题考查科技。

霜降，是二十四节气之第十八个节气。霜降是秋季的最后一个节气，是秋季到冬季的过渡。霜降节气特点是早晚天气较冷、中午则比较热，昼夜温差大，秋燥明显。由于“霜”是天冷、昼夜温差变化大的表现，故以“霜降”命名这个表示“气温骤降、昼夜温差大”的节令。

A项错误，从终霜到初霜的间隔时期，叫作无霜期。

B项错误，气象学上一般把秋季出现的第一次霜称做“早霜”或“初霜”，而把春季出现的最后一次霜称为“晚霜”或“终霜”。

C项错误，“霜”是近地面空气中的水汽达到饱和，并且地面温度低于 0°C ，在物体上直接凝华而成的白色冰晶。西双版纳、海南和台湾南部及南海诸岛是我国热带地区，年均气温高，昼夜温差较小，因此是没有霜降的地方。

D项正确，霜降时节里的秋晚若是晴空万里，没有云彩保暖的地面上如同揭了被，白天的太阳辐射大量散发回太空，温度骤然下降，到 0°C 以下时，近地面不多的水汽就会凝结在溪边、桥间、树叶、泥土等近地面物上，形成细微的冰针，有的成为六角形的霜花。因此，霜大都在晴天形成，古人说的“浓霜猛太阳”就是这个道理。

故正确答案为D。

45、本题考查国情省情。

尼泊尔是亚洲的一个内陆山国，位于喜马拉雅山中段南麓，北邻中国西藏自治区，其余三面与印度接壤。尼泊尔北部喜马拉雅地区，海拔高度在4877米~8844米之间。世界上14座海拔超过8000米的山峰，其中8座在中尼边界的喜马拉雅山区。中部山区占尼泊尔国土面积的68%，主要由最高峰达到4877米的马哈布哈拉山系和相对较矮的丘日山系组成。正因为尼泊尔境内多山，且高山很多，因此它被誉为“高山之国”。

A项错误，不丹王国，简称不丹，位于中国和印度之间喜马拉雅山脉东段南麓，与我国接壤，有“神龙之

国”“森林之国”“花卉之国”的别称。

B项错误，缅甸联邦共和国，简称缅甸，是东南亚的一个国家，与我国接壤，有“万塔之国”“稻米之国”的别称。

C项错误，孟加拉人民共和国，简称孟加拉国，南亚国家，位于孟加拉湾之北，不与我国接壤。因盛产黄麻，有“黄麻之国”的别称。

D项正确，因尼泊尔境内多高山，有“高山之国”的别称。

故正确答案为D。

46、本题考查国情省情。

黄河，中国第二长河，发源于青藏高原的巴颜喀拉山脉，干流自西向东分别流经青海、四川、甘肃、宁夏、内蒙古、陕西、山西、河南及山东9个省级行政单位，流入渤海。

长江，中国第一长河，发源于青藏高原的唐古拉山脉各拉丹冬峰，干流自西向东流经青海、西藏、四川、云南、重庆、湖北、湖南、江西、安徽、江苏、上海11个省级行政单位，于崇明岛以东注入东海。

故正确答案为B。

47、本题考查微观经济。

增长率是表述基期量与现期量变化的相对量。增长率又称增速、增幅、增值率等。其计算公式为：

$$r = \text{增长量} / \text{基期量} \times 100\% = (\text{现期} - \text{基期}) / \text{基期} \times 100\% = (960 - 800) / 800 \times 100\% = 20\%。$$

故正确答案为A。

48、本题考查经济法。

《环境保护法》第三十六条第一款规定：“国家鼓励和引导公民、法人和其他组织使用有利于保护环境的产品和再生产品，减少废弃物的产生。”

故正确答案为B。

49、本题考查人文历史。

A项正确，宋代文学家曾巩任职齐州（今济南）时，著有《齐州二堂记》，书中写道：“齐多甘泉，冠于天下。”意思是济南有许多甘甜的泉水，这一点是天下第一的。

B项正确，“万古齐州烟九点，五更沧海日三竿”出自元代文人张养浩所作的《登泰山》，意思是终于看到了“齐烟九点”的古老奇观，也一睹了“泰山日出”的壮丽美景。齐州：济南；烟九点：形容泰山烟云缭绕中群峰罗峙，化用李贺《梦天》诗句：“遥望齐州九点烟。”

C项错误，“春水碧于天，画船听雨眠”出自晚唐文人韦庄所作的《菩萨蛮·人人尽说江南好》，意思是春天的江水清澈碧绿比天空还青，游人可以在有彩绘的船上听着雨声入眠。词句描写的是江南景色。

D项正确，“七十二泉春涨暖，可怜只说似江南”出自清代济南诗人王莘所作的《客有询济南风景者》，意思是众泉在春暖花开时节喷涌而出，如此美丽的景色，只说它“似江南”是不够的（北宋江西文人黄庭坚称

赞济南“潇洒似江南”，作者不以为然）。

故正确答案为 ABD。

50、本题考查经济法。

根据《中华人民共和国密码法》第六条规定：“国家对密码实行分类管理。密码分为核心密码、普通密码和商用密码。”

故正确答案为 ABD。

51、本题考查程序法。

A、B、D 项正确，根据《刑事诉讼法》第五十六条规定：“采用刑讯逼供等非法方法收集的犯罪嫌疑人、被告人供述和采用暴力、威胁等非法方法收集的证人证言、被害人陈述，应当予以排除。收集物证、书证不符合法定程序，可能严重影响司法公正的，应当予以补正或者作出合理解释；不能补正或者作出合理解释的，对该证据应当予以排除。”采用刑讯逼供、暴力、威胁等非法方法收集的犯罪嫌疑人、被告人供述属于非法证据，应当予以排除。收集物证、书证不符合法定程序，可能严重影响司法公正的，不能补正或者作出合理解释的，属于非法证据，应当予以排除。

C 项错误，根据《刑事诉讼法》第五十四条第二款规定：“行政机关在行政执法和查办案件过程中收集的物证、书证、视听资料、电子数据等证据材料，在刑事诉讼中可以作为证据使用。”

故正确答案为 ABD。

52、本题考查时事政治。

A 项正确，“照”，一般指营业执照，是市场主体资格的证明；“证”，市场主体在从事特定活动时，由行政机关依法审查准予后颁发的许可证书，是特定行业的从业资格。“证照分离”指的是，原先要开办一家公司，首先要取得主管部门的经营许可证，才能到工商部门申办营业执照。“证照分离”改革施行后，只要到工商部门领取一个营业执照，就可以从事一般性的生产经营活动，如果从事需要许可的生产经营活动，再到相关审批部门办理许可手续。《优化营商环境条例》第十九条规定：“……国家推进‘证照分离’改革，持续精简涉企经营许可事项，依法采取直接取消审批、审批改为备案、实行告知承诺、优化审批服务等方式，对所有涉企经营许可事项进行分类管理，为企业取得营业执照后开展相关经营活动提供便利……”

B 项正确，《优化营商环境条例》第十一条规定：“市场主体依法享有经营自主权。对依法应当由市场主体自主决策的各类事项，任何单位和个人不得干预。”

C 项正确，《优化营商环境条例》第二十条规定：“国家持续放宽市场准入，并实行全国统一的市场准入负面清单制度。市场准入负面清单以外的领域，各类市场主体均可以依法平等进入。各地区、各部门不得另行制定市场准入性质的负面清单。”

D 项错误，《优化营商环境条例》第三条规定：“……各级人民政府及其部门应当坚持政务公开透明，以公开为常态、不公开为例外，全面推进决策、执行、管理、服务、结果公开。”因此，选项表述错误，

这一举措不能优化营商环境。

故正确答案为 ABC。

53、本题考查计算机基础知识。

计算机病毒的特点主要有，潜伏性、传染性、破坏性、隐蔽性、多样性、触发性。

A 项正确，计算机病毒入侵系统后，在一定条件下，破坏系统本身的防御功能，迅速地进行自我复制，从感染存储位置扩散至未感染存储位置，通过网络更可以进行计算机与计算机之间的病毒传染。

B、D 项正确，一般情况下，计算机病毒侵入系统后，并不会立刻发作，而是较为隐蔽地潜伏在某个程序或某个磁盘中，当达到病毒程序所敲定的触发条件，例如设定日期为触发条件或设定操作为触发条件，当条件满足预设时，病毒程序立即自动执行，并且不断地进行自我复制和传染其它磁盘，对系统进行破坏。

C 项正确，计算机病毒通常会以人们熟悉的程序形式存在。有些病毒名称往往会被命名为类似系统文件名，很难被用户发现，一旦点击访问这些图标指向的网站，很有可能面临钓鱼或挂马威胁。当用户双击打开此文件夹时，才会激活病毒。

故正确答案为 ABCD。

54、本题考查法律。

《中华人民共和国红十字会法》第十七条规定：“红十字会财产的主要来源：（一）红十字会会员缴纳的会费；（二）境内外组织和个人捐赠的款物；（三）动产和不动产的收入；（四）人民政府的拨款；（五）其他合法收入。”

故正确答案为 ABCD。

55、本题考查时事政治。

中国粮食的统计口径包括谷物（小麦、水稻、玉米等）、豆类和薯类。

故正确答案为 ABD。

56、本题考查人文历史。

在中华曲艺史上，济南曲艺曾经因为名家荟萃、书（曲）目繁多而地位显赫，与北京、天津并称为曲艺界的三大码头，有“曲山艺海”之美誉。

故正确答案为 BC。

57、本题考查经济法。

《中华人民共和国人民币管理条例》第二十六条规定：“禁止下列损害人民币的行为：（一）故意毁损人民币；（二）制作、仿制、买卖人民币图样；（三）未经中国人民银行批准，在宣传品、出版物或者其他商品上使用人民币图样；（四）中国人民银行规定的其他损害人民币的行为。钱款人民币图样包括放大、缩小和同样大小的人民币图样。”

A、C 项正确，使用假人民币制作蛋糕以及使用人民币图样制作 T 恤衫，属于未经中国人民银行批准，在宣

传品、出版物或者其他商品上使用人民币图样的违法行为。

B 项正确，使用真人民币包装鲜花属于故意损毁人民币的违法行为。

D 项正确，买人民币图样，属于制作、仿制、买卖人民币图样的违法行为。

故正确答案为 ABCD。

58、本题考查行政法。

根据《政府信息公开条例》第二条规定：“本条例所称政府信息，是指行政机关在履行行政管理职能过程中制作或者获取的，以一定形式记录、保存的信息。”

根据《政府信息公开条例》第二十条规定：“行政机关应当依照本条例第十九条的规定，主动公开本行政机关的下列政府信息：“（一）行政法规、规章和规范性文件；（二）机关职能、机构设置、办公地址、办公时间、联系方式、负责人姓名；· · · · ·（八）行政事业性收费项目及其依据、标准· · · · ·” A、B、D 项分别符合《政府信息公开条例》第二十条第八项、第一项、第二项的规定，属于政府信息。

C 项错误，根据《宪法》第一百条规定：“省、直辖市的人民代表大会和它们的常务委员会，在不同宪法、法律、行政法规相抵触的前提下，可以制定地方性法规，报全国人民代表大会常务委员会备案。设区的市的人民代表大会和它们的常务委员会，在不同宪法、法律、行政法规和本省、自治区的地方性法规相抵触的前提下，可以依照法律规定制定地方性法规，报本省、自治区人民代表大会常务委员会批准后施行。”地方性法规是由地方人民代表大会及其常务委员会制定的，即地方立法机关制定的，不是行政机关在履行行政管理职能过程中制作或者获取的，因此不属于政府信息范畴。

故正确答案为 ABD。

59、本题考查时事政治。

鲍里斯·约翰逊 2019 年 7 月 23 日在英国保守党内选举中获胜，当选新的保守党领袖。7 月 24 日下午，他在面见女王后正式成为新任英国首相，并获准组建新的内阁。中国国务院总理李克强 7 月 24 日致电鲍里斯·约翰逊，祝贺他就任英国首相。

故表述正确。

60、本题考查时事政治。

2019 年 8 月 18 日，《中共中央国务院关于支持深圳建设中国特色社会主义先行示范区的意见》发布。《意见》给深圳在新时期提出的五大战略定位：高质量发展高地、法治城市示范、城市文明典范、民生幸福标杆、可持续发展先锋。未来的深圳，将成为社会主义现代化强国的城市范例。

故表述错误。

61、本题考查人文历史。

《永乐大典》是明永乐年间由明成祖朱棣先后命解缙、姚广孝等主持编纂的一部集中国古代典籍于大成的类书。其收录古代重要典籍至七八千种之多，上至先秦，下达明初，收录的内容包括经、史、子、集、天文地

理、阴阳医术、占卜、释藏道经、戏剧、文学、工艺、农艺等。“包括宇宙之广大，统会古今之异同”出自清代钱大昕的《十驾斋养新录·永乐大典》：“包括宇宙之广大，统会古今之异同，巨细精粗，粲然明备。”

故表述正确。

62、本题考查宪法。

国家机构是国家为实现其职能而建立起来的一整套国家机关体系的总称。按照宪法第三章的规定，中国的国家机构由全国人民代表大会、中华人民共和国主席、国务院、中央军事委员会、地方各级人民代表大会和地方各级人民政府、民族自治地方的自治机关、监察委员会、人民法院和人民检察院组成。从行使职权的性质上看，可以把它们分为国家权力统一原则下的权力、行政和司法等机关。从行使职权的地域范围上看，可以把它们分为中央国家机关和地方国家机关。

故表述正确。

63、本题考查宪法常识。

根据《宪法》第六十二条：“全国人民代表大会行使下列职权：（三）制定和修改刑事、民事、国家机构的和其他的基本法律；”可知全国人民代表大会有权制定基本法律。根据《宪法》第八十条：“中华人民共和国主席根据全国人民代表大会的决定和全国人民代表大会常务委员会的决定，公布法律·····”可知，由国家主席公布法律。

故表述正确。

64、本题考查刑法常识。

犯罪目的和犯罪动机只存在于直接故意犯罪中，过失犯罪不可能存在犯罪目的和犯罪动机。因为犯罪目的是行为人希望通过实施危害行为达到某种危害结果的心理态度，具有明确的指向即确定的目标，必然要有为了实现这一既定目标的积极追求行为，而过失犯罪对可能发生的危害结果持疏忽大意或过于自信轻信能够避免的心理态度，都不具备犯罪目的所需求的行为的鲜明的目标性。

另外，犯罪动机和犯罪目的是密切联系而存在的，行为人因为某种需要而形成犯罪动机，并在犯罪动机的指引和推动下确定犯罪目的。所以也不能说过失犯罪具有动机却不存在犯罪目的，这违背了犯罪动机与犯罪目的的关系。故，犯罪目的和犯罪动机只存在于直接故意犯罪中，过失犯罪不存在犯罪目的和犯罪动机。

故表述错误。

65、本题考查时事政治。

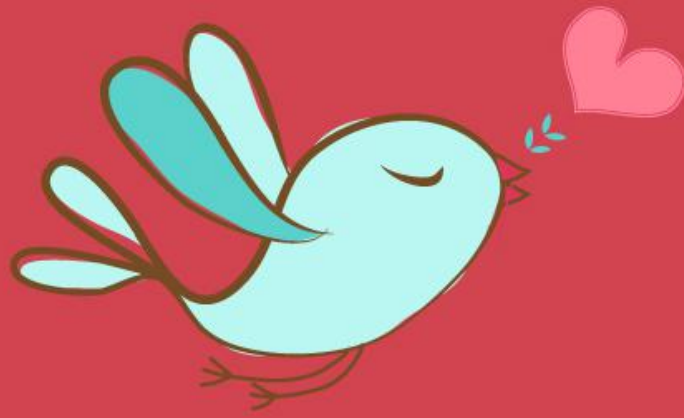
“感知中国·美美与共”国际青少年文化交流周活动于2019年11月22日在中国宋庆龄青少年科技文化交流中心启动。活动期间，中心将定期邀请相关国家的在华留学生或国际学校学生，感知中华优秀传统文化，开展文化交流。

故表述正确。

66、本题考查宪法常识。

中华人民共和国国旗，即五星红旗，旗面为红色，象征革命，国旗中的大五角星代表中国共产党，四颗小五角星分别代表工人、农民、小资产阶级和民族资产阶级四个阶级，四颗小星各有一尖正对着大星的中心点，其间的位置关系象征着中国共产党领导下的革命人民大团结。中华人民共和国国旗是五星红旗，旗面为红色，长宽比例为3：2。左上方缀黄色五角星五颗，四颗小星环拱在一颗大星的右面，并各有一个角尖正对大星的中心点。

故表述正确。



美好的事情即将发生...

something wonderful is about to happen