

2019 年江苏省常州市溧阳事业单位招聘
《综合知识和能力素质》试题

公考通网校

www.chinaexam.org



公考通 APP



微信公众平台

2019年江苏省常州市溧阳公开招聘事业单位工作人员《综合知识和能力素质》题

一、公共基础知识。根据题目要求，在四个选项中选出一个最恰当的答案。

1、从现在起到2020年，是全面建成小康社会的决胜期，要突出（ ），特别是打赢三大攻坚战，使全面建成小康社会得到人民认可，经得起历史检验。

- A、抓重点、补短板、强弱项
- B、保基本、兜底线、惠民生
- C、抓改革、促发展、保稳定
- D、去产能、降成本、增效益

2、创军人荣耀，筑世界和平。第七届世界军人运动会10月18日晚在湖北省（ ）市隆重开幕，中共中央总书记、国家主席、中央军委主席习近平出席开幕式并宣布运动会开幕。

- A、武汉
- B、宜昌
- C、黄冈
- D、长沙

3、国家主席习近平2019年9月11日在人民大会堂同哈萨克斯坦总统托卡耶夫举行会谈。两国元首一致决定，双方将本着（ ）的精神，发展中哈永久全面战略伙伴关系。

- A、长期共存、互相监督
- B、永结同心、睦邻友好
- C、肝胆相照、荣辱与共
- D、同舟共济、合作共赢

4、北京2022年冬奥会和冬残奥会吉祥物分别是（ ）。

- A、冰墩墩 雪容融
- B、雪容融 冰墩墩
- C、冰灵灵 雪贝贝
- D、雪贝贝 冰灵灵

5、在连续几年的“最具幸福感城市”的调查中，不仅不同的人有不同的回答，就是同一人的回答也可能不同。因为“幸福感”本质上是对生活的主观感受和切身体会，往往因人而异、因时而异、因景而异、因情而异。这说明（ ）。

- A、客观与主观是具体的历史的统一
- B、幸福是由人的感受决定
- C、幸福是与客观存在相一致的反映

D、意识受主客观因素影响

6、党的十八大以来，习近平总书记围绕坚持和发展中国特色社会主义、实现中华民族伟大复兴的中国梦，提出许多新思想、新观点、新论断、新要求。这些要求不断被现代化实践证明其正确性，也不断结出硕果，促进了经济和社会的发展。这表明（ ）。

- ①实践是认识的唯一来源
- ②认识是实践发展的动力
- ③实践是认识的目的和归宿
- ④实践是检验认识真理性的唯一标准

- A、①②
- B、③④
- C、①③
- D、②④

7、美国于70年代从中国进口青鱼、草鱼等“亚洲鲤鱼”，以改善生态环境。但随着数量的增加，亚洲鲤鱼已经严重危害当地的生态环境，美国又计划耗资180亿元，用25年建堤拦住“亚洲鲤鱼”入侵五大湖。这启示我们（ ）。

- A、联系具有普遍性，要把握任何两个具体事物之间的联系
- B、联系具有客观性，要避免对自在事物的联系的人为改造
- C、联系具有多样性，要具体分析事物存在和发展的条件性
- D、联系具有可创性，要善于根据需要建立人为事物的联系

8、经济全球化曾被人们视为阿里巴巴的山洞，现在又被不少人看作潘多拉盒子……世界经济的大海，你要还是不要，都在那儿，是回避不了的。想人为切断各国经济的资金流、技术流、产品流、人员流，是不可能的。这是因为（ ）。

- A、经济全球化与人们对它的认识是同步发展的
- B、经济全球化是不以人的意志为转移的自在事物的联系
- C、经济全球化存在缺陷，需要人们从一开始就揭示它的本质
- D、经济全球化符合人类社会发展的客观规律

9、井冈山革命根据地的建立与巩固，其意义在于（ ）。

- A、开辟了农村包围城市、武装夺取政权的道路
- B、是土地革命时期开始的标志
- C、是中国共产党独立领导武装斗争的开端
- D、确立了党对军队的绝对领导

10、中共十一届三中全会标志着新时期党的基本路线的思想开始形成，主要表现在提出了（ ）。

- ①社会主义初级阶段理论
- ②把工作重点转移到经济建设上来
- ③分三步走，实现现代化的战略部署
- ④实行改革开放的政策

- A、①②
- B、②③
- C、①③
- D、②④

11、（ ）在中国共产党第十二次全国代表大会开幕词中第一次明确提出了建设有中国特色社会主义这一科学命题。

- A、江泽民
- B、叶剑英
- C、胡耀邦
- D、邓小平

12、习近平《在庆祝全国人民代表大会成立六十周年大会上的讲话》指出，坚定中国特色社会主义制度自信，首先要坚定中国特色社会主义（ ）。

- A、政治制度自信
- B、经济制度自信
- C、文化制度自信
- D、社会制度自信

13、政府权威是指政府在社会管理和公共服务过程中形成的得到人民认可的威望和影响力。一个政府有没有权威的标志是（ ）。

- A、该国的国家性质
- B、政府的管理和服务是否被人民认可和接受
- C、政府是否具有公信力
- D、国家的政权组织形式

14、C市决定在2019年年工作总结中增加“向人民汇报、请人民阅卷”环节。要求各级各部门在政府平台上展示2019年工作情况，让人民品评。该市的做法（ ）。

- A、体现了人民当家作主的广泛性
- B、有利于保障人民的知情权和监督权

- C、基于政府由人民直接选举产生
- D、体现了政府为人民服务的工作方法

15、截至 2019 年，我国公安消防部队已划归应急管理部，现役编制全部转为行政编制；公安边防划归公安机关，现役编制全部转为人民警察编制。这一组建有利于（ ）。

- ①政府优化公共服务供给，满足社会公共需求
- ②打击违法犯罪行为，保障人民民主权利
- ③提高防灾减灾救灾水平，保障企业安全生产
- ④完善国家治理体系，提高国家治理水平

- A、①②
- B、①④
- C、②③
- D、③④

16、2018 年 4 月，国务院对制约新产业、新业态、新模式发展涉及的行政法规进行了清理，决定对 18 部行政法规的部分条款予以修改，对 5 部行政法规予以废止。这一决定（ ）。

- ①说明国务院强力推进放管服改革
- ②说明发展经济必须加强行政干预
- ③体现经济基础决定上层建筑原理
- ④体现生产力决定生产关系的原理

- A、①③
- B、①④
- C、②③
- D、②④

17、受技术和政策的局限，外卖骑手的违法行为已成为城市一大顽疾。为此，上海浦东警方在积分管理措施的基础上，要求外卖骑手穿上与骑手个人信息捆绑的编码马甲，若骑手违反交通法规就会被处罚，当被扣减 36 分，将不允许再上路进行寄送业务。此举表明政府（ ）。

- A、融合信息技术，提高服务水平
- B、转变政府职能，扩大政府职权
- C、坚持依法行政，自觉接受监督
- D、创新管理手段，规范骑手行为

18、国庆长假，一首《感觉身体被掏空》的歌曲再次在朋友圈刷屏，在社交媒体上勾出了很多人的笑与泪。这首诙谐的“加班狗之歌”从侧面反映政府应该（ ）。

- A、转变就业观念，坚持集体至上的价值观
- B、加大监管，切实保障劳动者的合法权益
- C、增强权利意识，维护自身的休息休假权
- D、实施积极的就业政策，扩大就业的渠道

19、犯罪最本质的特征是（ ）。

- A、行政违法性
- B、刑事违法性
- C、刑罚当罚性
- D、严重社会危害性

20、依法治国就是依照宪法和法律来治理国家，是中国共产党领导人民治理国家的基本方略。依法治国的基本要求是（ ）。

- A、有法可依：中国共产党要严格依照法定程序制订法律
- B、有法必依：人民法院、人民检察院都要严格依法行政
- C、执法必严：人民政府要按照法律规定的工作程序办事
- D、违法必究：任何人不得凌驾于法律之上、超脱于法律之外

21、剥夺政治权利是一种附加刑，是指剥夺犯罪分子参加国家管理和政治活动权利的刑罚方法。根据我国宪法和法律，关于剥夺政治权利，下列表述正确的是（ ）。

- A、被剥夺政治权利的公民不再享有科学研究的自由
- B、被剥夺政治权利的公民不再享有艺术创作的自由
- C、被剥夺政治权利的公民不再享有出版著作的自由
- D、被剥夺政治权利的公民不再享有宗教信仰的自由

22、李某为某公司员工，陈某是该公司老板，因工作原因，陈某对李某产生不满。之后某日，在该公司会议上，陈某当众辱骂李某。李某向法院提起诉讼，要求陈某当面赔礼道歉。本案中（ ）。

- ①陈某侵犯了李某的名誉权
- ②陈某侵犯了李某的身份权
- ③李某负有举证陈某侵权的责任
- ④陈某需举证其没有辱骂李某

- A、①②
- B、③④
- C、②④
- D、①③

23、经营者采用不公平的格式条款，加重消费者责任，减免自身义务的行为是（ ）。

- A、违背诚实信用原则的行为
- B、违背对等原则的行为
- C、违背全面履行原则的行为
- D、违背协作履行原则的行为

24、近期，香港部分激进分子打着“人权自由”幌子肆意践踏大众人权，种种恶行已经超出了和平示威的范畴，这不仅让香港“法治列车”脱离轨道，更让“东方之珠”失去应有光芒。对此，包括香港公民在内的全体中国人应有的正确态度是（ ）。

- ①游行示威是公民重要的政治权利，国家必须充分尊重
- ②中国是法治国家，游行示威必须依法进行
- ③法律面前一律平等，任何组织和个人都不得有超越法律的特权
- ④港人治港，香港的事情由香港人说了算

- A、①③
- B、②③
- C、②④
- D、③④

25、甲因急需用钱，将自家的房屋以明显低于市场的价格便宜卖给乙。后来甲后悔将房屋低价卖给乙，就诉至法院。关于本案，说法正确的是（ ）。

- A、乙的行为属于乘人之危，可撤销
- B、乙的行为不构成乘人之危，合法有效
- C、甲乙之间的交易显失公平，可撤销
- D、甲的行为构成重大误解，可撤销

26、随着移动支付普及，越来越多的人减少了现金的使用，使用微信、支付宝的人数越来越多。手机支付之所以受到消费者广泛欢迎是因为它（ ）。

- A、能给人们带来额外收入
- B、增强了消费的便利性
- C、提升了人们的消费质量
- D、减少了流通的货币量

27、最近，“网红经济”一词进入公众视野。网络红人依托庞大的粉丝群体进行产品和服务的定向营销，将粉丝转化为购买力。一些敏锐的创业者把握这一商机，打造电商运营的新模式，“网红经济”正成为一股重要的经济力量。这表明（ ）。

- A、网红的聚众效应能促进商品价值的实现
- B、消费决定生产，消费拉动经济发展
- C、企业形象取决于产品和服务的个性化程度
- D、消费者的求异心理可以刺激消费需求

28、年货节、女神节、购物节、光棍节……商家每年都会打着各种旗号促销，许多网民在节日的狂欢过后经常会发现自己买了一堆没有多少实际用处的东西。这告诉我们要（ ）。

- A、提高对精神消费的需求
- B、合理消费，保护生态环境
- C、理性选购，避免情绪化消费
- D、控制消费，坚持勤俭节约

29、某市牢固树立“绿水青山就是金山银山”理念，先后成为国家生态文明先行示范区、国家生态市、国家低碳试点城市。该市的发展告诉我们要坚持（ ）。

- A、国内国际均衡发展
- B、中央地方共同发展
- C、区域经济协调发展
- D、人与自然和谐发展

30、实施乡村振兴战略，是党的十九大做出的重大决策和部署，是新时代做好“三农”工作的总抓手。实施这一战略要（ ）。

- A、把三农工作作为中心工作
- B、推动城乡融合发展
- C、实施农业反哺工业的方针
- D、实施扶贫同步富裕

31、当今管理的新趋势是：企业由追求利润最大化转向追求企业（ ）最大化。

- A、社会效益
- B、整体价值
- C、经济效益
- D、自身价值

32、为了激发员工内在积极性，一项工作应授予（ ）。

- A、能力远高于任务要求的人
- B、能力远低于任务要求的人
- C、能力略高于任务要求的人

D、能力略低于任务要求的人

33、将所有评价对象与某一特定的人即所谓的“标准人物”进行比较，在一定程度上能够使评价的依据更为客观，这是绩效评价中的（ ）。

- A、配对比较法
- B、排序法
- C、人物比较法
- D、强制分配法

34、“骏马能历险，犁田不如牛，坚车能载重，渡河不如舟”这句话启示我们在用人方面坚持（ ）。

- A、德才兼备原则
- B、适才适用原则
- C、竞争择优原则
- D、智能互补原则

35、晏子曰：“道在为人，而失在为己。为人者重，自为者轻。”这启示我们实现人生价值，需要（ ）。

- A、充分发挥主观能动性，顽强拼搏
- B、努力发展自己，全面提高个人素质
- C、坚持正确价值观，为社会做贡献
- D、积极参加实践，在劳动中创造价值

36、有人说，人生之路要学会唱三首歌。国歌：“到了最危险的时刻”；《西游记》主题歌：“敢问路在何方”；国际歌：“从来就没有什么救世主，全靠我们自己”。这要求我们（ ）。

- A、在个人和社会的统一中实现价值
- B、坚持在砥砺自我中走向成功
- C、坚持在奉献社会中实现人生价值
- D、在价值选择基础上做出判断

37、在新经济时代，很多以往走俏的工作岗位失去了市场，与此同时，就业由 360 行跨入到 3600 行。面对就业新形势，劳动者应（ ）。

- A、增强权利意识，依法维护合法权益
- B、实施积极就业政策，完善就业机制
- C、提升自身素质，适应社会发展需要
- D、转变就业观念，大胆进行自主创业

二、言语理解与表达。本部分包括表达与理解两方面的内容。请根据题目要求，在四个选项中选出一个最恰当的答案。

38、70年风雨兼程，70年砥砺前行，70年来人民生活日益改善，上世纪80年代至21世纪初，常州无线电总厂生产的星球牌收音机曾_____，一生产出来都是“抢手货”。但随着时代的变迁，星球收音机从兴起到辉煌，再逐步走向_____，最终在社会上销声匿迹。

依次填入横线上最恰当的是（ ）。

- A、炙手可热 黯淡
- B、风靡全国 暗淡
- C、风靡全国 黯淡
- D、炙手可热 暗淡

39、近几年，青春电影因其题材局限于“车祸，癌症，多角恋”的套路剧情，而逐渐被大众嫌弃，《少年的你》却_____地票房“爆发”了，除了易烱千玺那句“你保护世界，我保护你”之外，直面校园暴力等社会现实议题也是其成功的重要原因。影片反映了青少年面对霸凌事件对其成长所造成的身心双重伤害，整体氛围_____，并以此呼吁社会能注意到这些事件，并采取措施保护受凌虐少年。

依次填入横线上最恰当的是（ ）。

- A、不出意外 紧张肃穆
- B、莫名其妙 哀婉缠绵
- C、出乎意料 压抑悲伤
- D、不可名状 温馨柔和

40、西方浪漫主义诗人雪莱在诗歌、散文以及诗剧等不同体裁的文学作品中大量运用科学意象和研究成果，说明他具备丰富的科学知识和科学素养。比如，他在抒情诗《云》中对云、雨、雷电、海洋与天空等自然现象与过程的刻画极富于科学精神——同时指明宇宙具有不断变化和自我复苏的能力。他在名诗《西风颂》中对海底树林在洋流变化之前自行萎缩现象的描绘，也符合_____。《含羞草》一诗则把雪莱精于观察事物的长处发挥得淋漓尽致，准确地描摹了植物园里一年的_____，将植物学知识和人类感情巧妙地_____在一起。

依次填入横线上最恰当的是（ ）。

- A、科学色彩 自然现象 融合
- B、科学特征 自然风景 结合
- C、科学原理 自然循环 交织
- D、科学精神 自然更替 交融

41、北宋书法是唐以后书法艺术的又一座高峰。黄庭坚_____在“苏黄米蔡”四大家中名列第二，_____行草皆好，_____草书远胜他人，是北宋书坛当之无愧的“执牛耳者”。如果综合比较，黄庭坚的书法成就无人能及，形成了自己的独特风格。

依次填入横线上最恰当的是（ ）。

- A、能够 是因为 特别
- B、虽然 但是 尤其
- C、不仅 而且 特别
- D、稳居 因为 尤其

42、在中药中，有一类是芳香类中药。芳香类中药是中药材中具有鲜明特点的一类中药，约有数百种，常用入药的几十种，比如苍术、山奈、白芷、菖蒲、麝香、苏合香、冰片、牛黄、川芎、香附、辛夷等，都具有芳香的气味，大多数属温热性药物，适宜于阴寒病症，有芳香解表、芳香化湿、芳香温里、芳香理气、芳香活血、芳香开窍的作用。在治疗外感风寒时就会用到细辛，发挥它的_____的作用，治疗胃气不舒时，会用到陈皮，那是发挥它的_____作用，治疗某些心脏病时，会用到苏合香，那是发挥它的_____作用。

依次填入横线上最恰当的是（ ）。

- A、芳香解表 芳香开窍 芳香理气
- B、芳香温里 芳香理气 芳香活血
- C、芳香解表 芳香理气 芳香开窍
- D、芳香温里 芳香解表 芳香开窍

43、习主席在中国科学院第十七次院士大会、中国工程院第十二次院士大会上的重要讲话中引用了“苟日新，日日新，又日新”。

下列语句中与这句话意思不一致的是（ ）。

- A、不日新者必日退
- B、苟利于民，不必法古
- C、周虽旧邦，其命惟新
- D、骨谓之切，象谓之磋，玉谓之琢，石谓之磨

44、酒是中国古代文人创作的灵感与源泉。天下第一行书《兰亭集序》是王羲之在饮酒时写下的。著名诗人李白更是与酒结下了不解之缘，写下了无数的诗篇，杜甫称赞他“天子呼来不上船，自称臣是酒中仙”，余光中更是为他写了“酒入豪肠，七分酿成了月光，余下的三分啸成剑气，绣口一吐，就半个盛唐”这样壮丽的诗句。

对余光中先生诗句理解最恰当的是（ ）。

- A、李白诗中写了很多醉酒的诗篇
- B、李白极为好酒
- C、李白的诗成就很高
- D、李白写酒的诗篇很经典

45、在全球气候变暖的大背景下，格陵兰冰盖正在加速融化，北极海冰正逐年变薄。作为南极大陆主体的

东南极也因此受到关注。南极神秘的冰穹 A 地区是南极冰盖的最高点，也是东南极冰盖的中心，来自各个方向的水汽都有可能到达冰穹 A。其年平均气温是南极内陆最低的，但一年之中的最低温度却没有俄罗斯冰点站低。在整个大气环流中，该地区上空有较为稳定的大气下降过程，而冰点站则是大气上升过程。根据能量守恒的原理，空气在下降的过程中，势能转化为热能，释放出热量，故而导致温度升高。除非发生环流变异等极端气候变化事件，冰穹 A 地区的最低气温都不可能比冰点站低。

对这段文字理解正确的是（ ）。

- A、最低温度并未出现在冰盖中心
- B、东南极的大气环流影响到全球气候变暖
- C、在极端气候变化事件中，冰穹 A 会出现最低气温
- D、冰穹 A 容纳了海洋四周的水汽

46、“互联网+医疗”是当前方兴未艾的医疗新形态，也获得了政策的鼓励和资本的青睐。其优点显而易见：方便、快捷、成本低廉。对于感冒发烧、头疼脑热等常见病多发病的网上诊治，还能为医院节约大量接诊资源。“互联网医疗”更进一步的应用在于“治未病”，在现代社会的人类疾病谱系上，慢性病已经占据主要比重，糖尿病、心脑血管疾病、肿瘤成为健康的最大威胁。很多慢性病在临床确诊之时都为时已晚，难以治愈。但大多数慢性病都有一个量变到质变、渐变到剧变的过程。如果借助网络信息技术，通过可携带医疗器械对人群进行长时段监测，医生很容易发现慢性病量变渐变的苗头趋势，及时实施精准干预和治疗，防患于未然，或者把疾病“扼杀”于萌芽状态。

根据文意，文章接下来最有可能呈现的是（ ）。

- A、医院如何运用“互联网+医疗”的新形态
- B、新型医疗形态存在的弊端
- C、分析“互联网医疗”的技术支持
- D、未来医疗形态的走向

47、心理治疗流派“策略派”的创始人米尔顿·艾瑞克森，曾这样治疗一位患有极度忧郁症的独身老太太：他发现老太太喜欢种非洲紫罗兰，就对她说：“您的花这般美丽，一定会给很多人带来快乐。您能否打听一下，城内人家有喜庆的事，结婚、生子或生日，就给他们送一盆花去，他们一定会高兴得不得了。”老太太就依他所说，大量种植非洲紫罗兰，城内几乎每个人都曾经受惠。一度孤独无依的老太太，变成城市中最受欢迎的人。“赠人玫瑰，手留余香”，付出关爱，最大的受益者是自己。因此，奥地利著名精神医学家阿德勒常对孤独者和忧郁症患者说：只要你按照这个处方去做，14 天内你的孤独、忧郁症一定可以痊愈，这个处方就是每天都想一想，怎样才能帮助别人，给他人带来快乐。

文字加一个合适的标题（ ）。

- A、主动分享，打破人际藩篱

- B、做有意义的事，充实内心
- C、付出关爱，改变人生
- D、分享与付出让人不孤独

三、数量关系。在这部分试题中，每道题呈现一段表述数字关系的文字，要求你迅速、准确地计算出答案。

48、某单位职工技能竞赛原定一等奖 10 人、二等奖 20 人，现在将一等奖中最后 4 人调整为二等奖，这样得二等奖的职工的平均分提高了 1 分，得一等奖的职工的平均分提高了 3 分，那么原来一等奖平均得分比二等奖平均得分多（ ）分。

- A、10
- B、10.5
- C、11
- D、11.5

49、一个蓄水池装有 9 根水管，其中 1 根为进水管，其余 8 根为相同的出水管，开始进水管以均匀的速度不停地向这个蓄水池注水。池内注入了一些水后，有人想把出水管也打开，使池内的水再全部排光。如果把 8 根出水管全部打开，需要 3 小时可将池内的水排光；而若仅打开 3 根出水管，则需要 18 小时。问如果要在 8 小时内将池中的水全部排光，最少要打开（ ）根出水管。

- A、5
- B、6
- C、7
- D、8

50、甲、乙、丙三队要完成 A、B 两项工程，B 工程的工作量是 A 工程的工作量再增加 $\frac{1}{4}$ ，如果让甲、乙、丙三队单独做，完成 A 工程所需要的时间分别是 20 天，24 天，30 天。现在让甲队做 A 工程，乙队做 B 工程，为了同时完成这两项工程，丙队先与乙队合作 B 工程若干天，然后再与甲队合作 A 工程若干天。则丙队与乙队合作了（ ）天。

- A、15
- B、16
- C、17
- D、18

51、两名运动员在湖的周围环形道上练习长跑，甲每分钟跑 250 米，乙每分钟跑 200 米，两人同时同地同向出发，经过 45 分钟甲追上乙；如果两人同时同地反向出发，经过（ ）分钟两人相遇。

- A、3
- B、4

C、5

D、6

52、科学考察队的一辆越野车需要穿越一片全程大于 600 千米的沙漠，但这辆车每次装满汽油最多只能驶 600 千米，队长想出一个方法，在沙漠中设一个储油点 A，越野车装满油从起点 S 出发，到储油点 A 时从车中取出部分油放进 A 储油点，然后返回出发点，加满油后再开往 A，到 A 储油点时取出储存的油放在车上，从 A 出发点到达终点 E。用队长想出的方法，越野车不用其他车帮助就完成了任务，那么，这辆越野车穿越这片沙漠的最大行程是（ ）千米。

A、1000

B、600

C、1200

D、800

53、沈阳某公司欲派出 18 人的考察团到深圳观摩学习，向机票代理商团购机票，商务舱定价为 1600 元/张，经济舱定价为 880 元/张。由于买的数量较多，代理商给予优惠，商务舱按定价的 9 折优惠，经济舱按 6 折优惠，结果付的钱比按定价少 32%，他们一共买了（ ）商务舱机票。

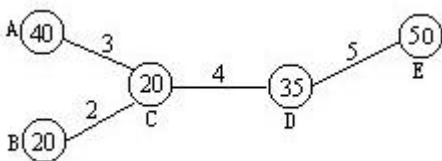
A、2 张

B、3 张

C、4 张

D、5 张

54、下图是 A、B、C、D、E 五个村之间的道路示意图，○中数字是各村要上学的学生人数，道路上的数表示两村之间的距离（单位：千米）。现在要在五村之中选一个村建立一所小学。为使所有学生到学校的总距离最短，最合理的建校地点应选在（ ）。



A、E 点

B、C 点

C、D 点

D、C 点或 D 点

55、师傅与徒弟加工同一种零件，各人把产品放在自己的箩筐里，师傅的产量是徒弟的 2 倍，师傅的产品放在 4 只箩筐中，徒弟的产品放在 2 只箩筐中，每只箩筐都标明了产品的只数：78 只，94 只，86 只，87 只，82 只，80 只。根据上面的条件，（ ）两只箩筐的产品都是徒弟加工的。

- A、78 只和 87 只
- B、94 只和 87 只
- C、86 只和 87 只
- D、82 只和 87 只

56、某事业单位共有 115 名职工，去年和今年均参加年终考核，考核结果分为优秀、合格、不合格三个等次，今年考核结果为优的人数是去年的 1.2 倍，今年考核结果为合格及不合格的人员比去年少 11 个。则两年考核结果均为优的人数至少为（ ）。

- A、5
- B、6
- C、7
- D、8

57、老张和老王住在同一个小区，又在同一个单位上班，每天早上从家到单位有 7：40、8：00、8：20 和 8：40 发车的 4 趟班车。某星期一到周三，老张和老王都坐班车去单位，且每个人在 3 天中乘坐的班车发车时间都不同。则这 3 天老张和老王每天都乘坐同一班车的概率在（ ）。

- A、3%以下
- B、3%~4%之间
- C、4%~5%之间
- D、5%以上

四、判断推理。本部分包括图形推理、定义判断、类比推理和逻辑判断四种类型的试题，在四个选项中选出一个最恰当的答案。

58、咏史诗是指以历史题材为咏写对象的诗歌创作。

根据上述定义，下列诗歌属于咏史诗的是（ ）。

- A、紫泉宫殿锁烟霞，欲取芜城作帝家。玉玺不缘归日角，锦帆应是到天涯
- B、谁家玉笛暗飞声，散入春风满洛城。此夜曲中闻折柳，何人不起故园情
- C、醉别江楼橘柚香，江风引雨入舟凉。忆君遥在潇湘月，愁听清猿梦里长
- D、扬子江头杨柳春，杨花愁杀渡江人。数声风笛离亭晚，君向潇湘我向秦

59、医院感染是指住院病人在医院内获得的感染，包括在住院期间发生的感染和在医院内获得出院后发生的感染，但不包括入院前已开始或者入院时已处于潜伏期的感染。

根据上述定义，下列不属于医院感染的是（ ）。

- A、住院患者与其他患者接触而被传染病毒性感冒
- B、患者胆囊切除术后第五天手术切口出现感染

- C、出院两天的患者被确诊患有甲型肝炎
- D、患者住院第四天出现泌尿系统感染症状

60、不作为犯罪是指行为人能够履行自己应尽义务的情况下拒绝履行该义务导致的情节严重或情节恶劣的行为。不作为犯罪的成立必须具备三个条件：行为人具有某种特定的义务，行为人能够履行特定义务和行而不履行特定义务。道义道德上的义务不是不作为犯罪的义务来源。

根据上述定义，下列行为属于不作为犯罪的是（ ）。

- A、甲到河中游泳，见乙也在游泳。乙突然腿抽筋，向唯一在场的甲求救。甲未施救，乙溺亡
- B、甲见乙落水，救其上船后发现其是仇人，又将乙推到水中，致乙溺亡
- C、一个行人在路上遇见有人行凶伤人，没有出手制止，最终被害人死亡
- D、甲乙一起到水库游泳，甲为显示泳技，将不善游泳的乙拉到深水区教其游泳，乙突然沉没，甲因害怕游上岸，乙溺亡

61、校园欺凌是指在校内外学生间一方（个体或群体）单次或多次蓄意或恶意通过肢体、语言及网络等手段实施欺负、侮辱，造成另一方（个体或群体）身体伤害、财产损失或精神损害等侵害行为。

根据上述定义，下列行为不属于校园欺凌的是（ ）。

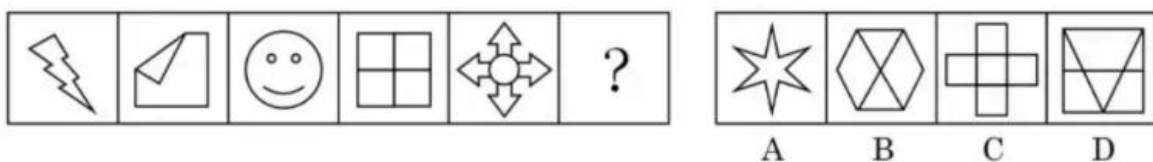
- A、学生王某因为智力问题经常被同学叫笨蛋而不叫名字
- B、学生甲开同学乙的玩笑，引起两人打架纠纷
- C、学生张某在宿舍内拉帮结派，孤立排挤同学孙某
- D、放学后学生张某伙同李某、武某将黄某强行拖到校外偏僻处进行殴打，致使黄某重伤住院

62、拟寄生是指寄生者进入寄主体内吸收营养并把寄主逐渐杀死的寄生现象。

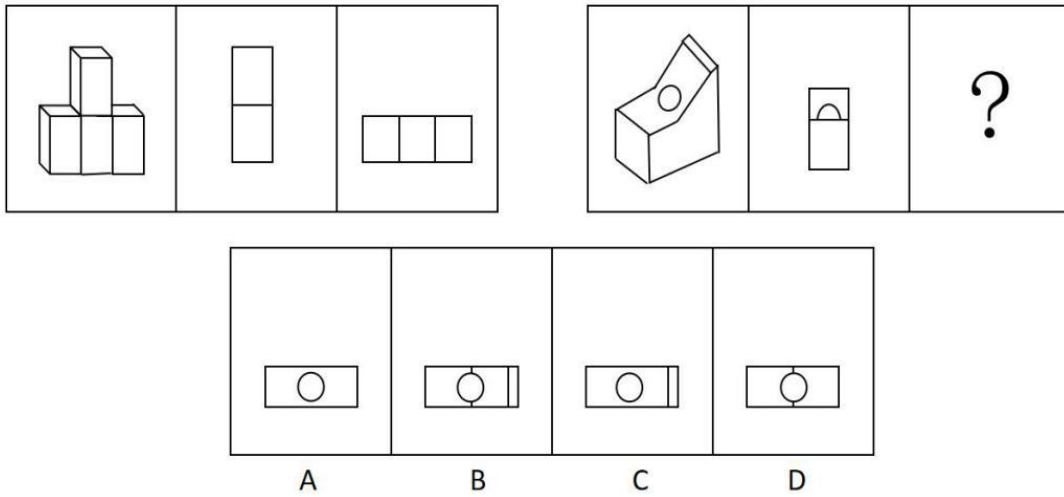
根据上述定义，下列现象属于拟寄生的是（ ）。

- A、蜱虫吸附在宠物狗身上，吸食其血液，宠物狗狂躁不安
- B、鞭毛虫生活在白蚁的消化道内，分解白蚁的木纤维食物为白蚁提供营养物质，同时白蚁为鞭毛虫提供生存环境
- C、黑青小蜂将卵产在棉红铃虫幼虫体内，蜂卵孵化后以虫体物质为食逐渐成长为黑青小蜂
- D、杜鹃将卵产在大苇莺的巢里，大苇莺代为孵化和育雏

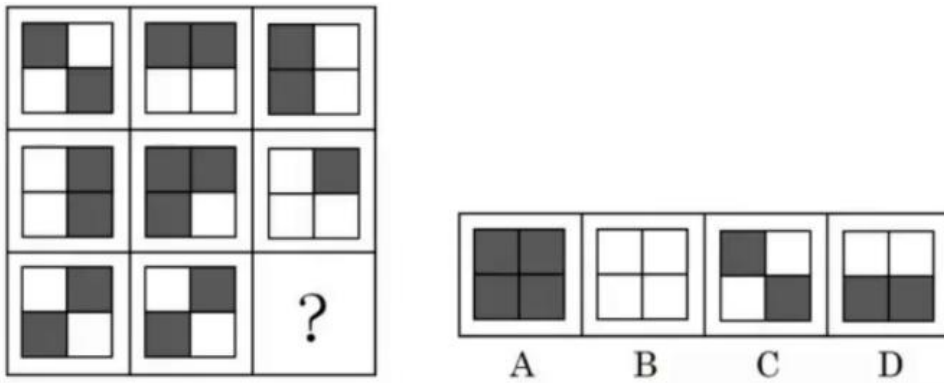
63、从所给的四个选项中，选择最合适的一个填入问号处，使图形呈现一定的规律性。（ ）



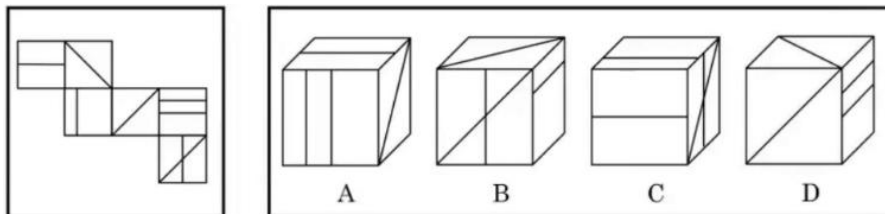
64、从所给的四个选项中，选择最合适的一个填入问号处，使图形呈现一定的规律性。（ ）



65、从所给的四个选项中，选择最合适的一个填入问号处，使图形呈现一定的规律性。（ ）



66、左边给定的是纸盒的外表面，它可以折叠成右边四个选项中的哪一个？（ ）



67、一些大学同学聚会。其中，1个人是厦门人，3个人是南方人，3个人是沈阳人，2个人是作家。

假如上述介绍涉及了这次聚会的所有人，那么可以推出以下（ ）项。

- A、最少可能是7人，最多可能是8人
- B、最少可能是7人，最多可能是9人
- C、最少可能是6人，最多可能是7人
- D、最少可能是6人，最多可能是8人

68、有的体育爱好者喜欢所有体育明星。

如果上述断定为真，则以下（ ）项一定为假。

- A、有的体育爱好者不喜欢所有体育明星
- B、所有体育爱好者都有不喜欢的体育明星

- C、有的体育爱好者不喜欢某个体育明星
- D、所有的体育明星都有体育爱好者不喜欢

69、几个小朋友来到一个智力比拼室，室内有4个箱子，每个箱子上都写着一句话。1号箱：所有箱子里都有连环画册。2号箱：这个箱子里有小红帽。3号箱：有的箱子里没有连环画册。4号箱：这个箱子里没有机器人。智力比拼室负责人说：“这四句话只有一句是真的。”

如果智力比拼室的负责人说的话属实，那么可以推出以下（ ）项。

- A、有的箱子里没有连环画册
- B、有的箱子里有连环画册
- C、2号箱子里有小红帽
- D、4号箱子里有机器人

70、高铁给人们的出行带来了极大的便利。与其他类型的火车相比，车速快，而且环境舒适，有时来不及取票，还可以直接刷身份证进出车站。不过，火车站的取票机最近突然地修改了程序，不能打印带有座号的高铁票了，权威人士声称，这样做，一方面旅客可以刷身份证进出车站，不影响出行，而且节省了时间；另一方面可以让人们养成不打印车票的习惯，节约纸资源。即使有需要报销的旅客或者需要掌握准确乘车信息的旅客，可以打印报销凭证、购票信息单，或者索取电子信息，不会给旅客带来什么麻烦。

假如以下选项都真，那么除了（ ）项，都有可能削弱上述权威人士的观点？

- A、出公差的旅客，必须要打印报销凭证用纸与正常车票一致，由于报销凭证上没有座号信息，其中有些人还要翻看手机
- B、不出公差的旅客，往往也要打印带有座号信息的购票单。购票信息单用纸与正常车票相比薄而长
- C、有些记性好的旅客，牢记了车票信息，仅凭身份证就可以很方便地进出车站，并能准确找到座位
- D、有些旅客只在手机中留有车票的详细信息，上车时要多次翻看手机，相比持有正常车票别扭多了

五、资料分析。所给出的图、表、文字或综合性资料均有若干个问题要你回答。你应根据资料提供的信息进行分析、比较、计算和判断处理。

(一)

2018年是全面贯彻落实党的十九大精神的开局之年，是打赢脱贫攻坚战三年行动起步之年。在以习近平同志为核心的党中央坚强领导下，各地各部门认真贯彻精准扶贫方略，扎实推进脱贫攻坚，打赢脱贫攻坚战三年行动实现良好开局。据国家统计局全国农村贫困监测调查，2018年全国农村贫困人口继续大幅减少，贫困发生率显著下降。2018年末，全国农村贫困人口1660万人，比上年末减少1386万人；比2012年年末减少8239万人；贫困发生率（指年末农村贫困人口占目标调查人口的比重）为1.7%，比2012年末下降8.5个百分点。2018年全国贫困地区农村居民人均可支配收入10371元，比上年增长10.60%，相当于全国农村居民人均可支配收入水平的70.95%。2018年全国居民人均可支配收入较上年增长8.68%，全国城镇居民人均可支配收入较上年增加

了 2855 元。

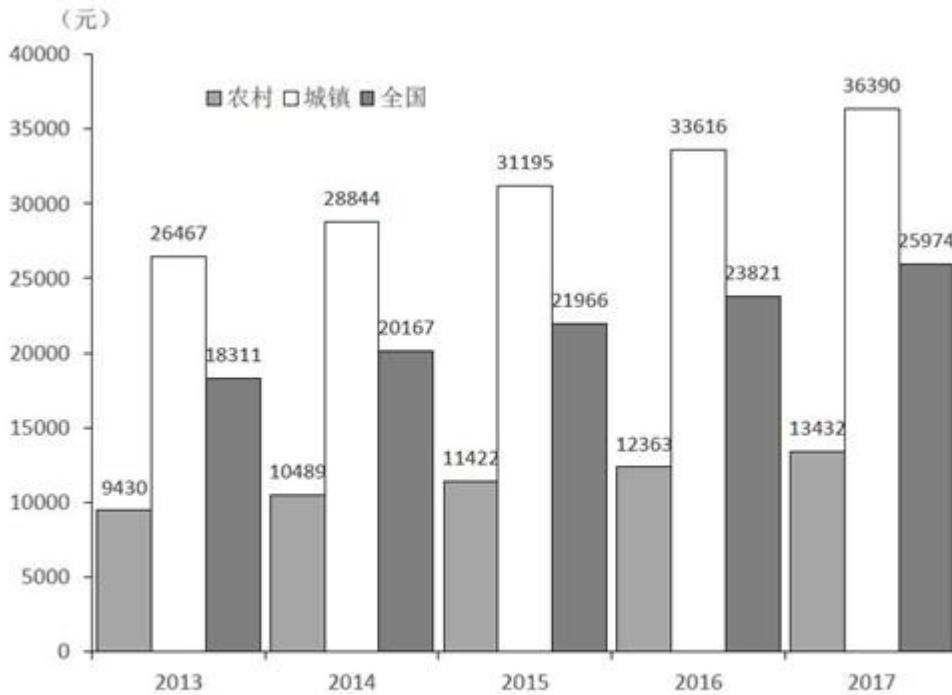


图 2013—2017年全国、城镇和农村居民人均可支配收入情况

71、2013-2018 年全国农村贫困人口年均减少的人数是 ()。

- A、1053 万
- B、1124 万
- C、1286 万
- D、1373 万

72、2018 年全国贫困地区农村居民人均可支配收入比上年增加的金额是 ()。

- A、843 元
- B、891 元
- C、994 元
- D、1049 元

73、2018 年年末全国农村贫困发生率的目标调查人口与 2012 年年末相比, 增加的人数是 ()。

- A、647 万
- B、209 万
- C、0 万
- D、-309 万

74、2014-2018 年全国、城镇和农村居民人均可支配收入年均增速的快慢关系是 ()。

- A、农村最快, 城镇次之, 全国最慢

- B、城镇最快，农村次之，全国最慢
- C、农村最快，全国次之，城镇最慢
- D、城镇最快，全国次之，农村最慢

75、下列判断不正确的是（ ）。

- A、2018 年全国居民人均可支配收入约为 28228 元
- B、2014-2018 年全国城镇与农村居民人均可支配收入的差额逐年减少
- C、2014-2018 年全国城镇和农村居民人均可支配收入逐年增加
- D、2018 年全国农村居民人均可支配收入约是贫困地区农村居民的 1.4 倍

六、多项选择题。每小题后的四个备选答案中有两个或两个以上符合题意的答案。

76、在我国历史文化宝库中，有许多言简意赅的成语，凝结着深刻的生活智慧。下列对成语的哲学寓意理解正确的是（ ）。

- A、种瓜得瓜，种豆得豆——物质运动是有规律的
- B、流水不腐，户枢不蠹——物质是运动的承担者
- C、入山问樵，入水问渔——意识活动有利于人的实践活动顺利开展
- D、量力而行，尽力而为——尊重客观规律与主观能动性相结合

77、毛泽东指出：“一个人的工作，究竟是三分成绩七分错误，还是七分成绩三分错误，必须有个根本的估计。如果是七分成绩，那么就应该对他的工作基本上加以肯定。把成绩为主说成错误为主，那就完全错了”，从唯物辩证法看，这里强调的是（ ）。

- A、事物的性质是由主要矛盾的主要方面决定的
- B、无视矛盾的次要方面就不能正确认识矛盾
- C、矛盾的主要方面和次要方面既相互依赖又相互转化
- D、在认识矛盾时需着重把握矛盾的主要方面

78、某市自然资源和规划局收到反映某村永久基本农田被占用问题后，仅以会议落实，未采取有效措施开展整改落实，受到通报批评处理。这启示政府必须（ ）。

- A、树立求真务实的工作作风
- B、贯彻为人民服务的工作方法
- C、坚持人民主体地位，执政为民
- D、坚持履行法律职责，敢于担当

79、2019 年 9 月 25 日，北京大兴国际机场正式投入运营。这一世界建设规模最大的机场仅耗时四年半，创造了 40 余项国际、国内第一，技术专利 103 项，国产化率达 98%以上，创造出了令人惊叹的“中国速度”和“中国奇迹”，这表明（ ）。

- A、我国基础设施建设快速推进、经济结构不断优化
- B、创新是发展的基点，是引领发展的第一动力
- C、我国具有集中人力、物力、财力办大事的优势
- D、我国的综合国力增强，已跻身世界交通强国之列

80、中国总人口规模大，能源消费总量大，占世界总量比重不断上升。中国现已成为世界上最大的能源消费国，这就需要（ ）。

- A、充分发挥国家对资源配置的决定性作用
- B、企业转变经济发展方式，走新型工业化道路
- C、消费者树立正确的消费观，坚持绿色消费
- D、中国共产党要履行好经济建设职能

81、以下属于社会主义法治意识要求的是（ ）。

- A、全面落实依法治国方略
- B、国家通过经济发展政治
- C、通过宪法和法律保障公民的基本权利
- D、依法保证全体社会成员平等参与

82、小刘在某知名网站下载文献时，按网站“最低充值金额限制”要求，充值了50元，小刘用7元下载文献后，想将余额退款，却遭到了网站的拒绝，网站的这种做法侵犯了小刘的（ ）。

- A、自主选择权
- B、公平交易权
- C、获得赔偿权
- D、私有财产权

83、党的十八届三中全会通过了《中共中央关于全面深化改革若干重大问题的决定》，标志着我国进入全面深化改革的新阶段。下列对改革认识正确的是（ ）。

- A、改革的根本目的是解放和发展社会生产力
- B、改革是社会制度的根本变革
- C、改革就需要调整生产关系中与生产力不相适应的部分
- D、改革是社会主义制度的自我完善和发展

84、共享单车是指企业与政府合作，在校园、居民区、公交站点等提供自行车共享服务，因其方便快捷，共享单车已成为人们常用的出行方式，这种出行方式（ ）。

- A、绿色低碳，提高了资源利用效率
- B、充分利用了共享单车的使用价值

C、属于钱货两清的消费，获得所有权

D、体现求实消费心理，符合环保理念

85、中华人民共和国成立以来，广大航天人胸怀爱国之情、肩扛报国之责，艰苦创业，顽强拼搏，一次次刷新中国高度，取得一系列辉煌成就，为国家发展做出了重大贡献，也彰显了自主创新的中国力量。航天人的事迹表明（ ）。

A、人生价值在于对于社会的责任和贡献

B、客观条件是实现人生价值的前提

C、要在劳动和奋斗中实现人生价值

D、要充分发挥民族精神的激励作用

参考答案

1、A

本题考查政治。

党的十九大报告中指出：“从现在到 2020 年，是全面建成小康社会决胜期。要按照十六大、十七大、十八大提出的全面建成小康社会各项要求，紧扣我国社会主要矛盾变化，统筹推进经济建设、政治建设、文化建设、社会建设、生态文明建设，坚定实施科教兴国战略、人才强国战略、创新驱动发展战略、乡村振兴战略、区域协调发展战略、可持续发展战略、军民融合发展战略，突出抓重点、补短板、强弱项，特别是要坚决打好防范化解重大风险、精准脱贫、污染防治的攻坚战，使全面建成小康社会得到人民认可、经得起历史检验。”

故正确答案为 A。

2、A

本题考查政治。

创军人荣耀，筑世界和平。第七届世界军人运动会 2019 年 10 月 18 日晚在湖北省武汉市隆重开幕。中共中央总书记、国家主席、中央军委主席习近平出席开幕式并宣布运动会开幕。

第七届世界军人运动会赛期 10 天，共设置射击、游泳、田径、篮球等 27 个大项、329 个小项，来自 109 个国家的 9308 名军人报名参加，是世界军人运动会历史上规模最大、参赛人员最多、影响力最广的一次运动会。

故正确答案为 A。

3、D

本题考查政治。

国家主席习近平 2019 年 9 月 11 日在人民大会堂同哈萨克斯坦总统托卡耶夫举行会谈。两国元首一致决定，双方将本着同舟共济、合作共赢的精神，发展中哈永久全面战略伙伴关系。

故正确答案为 D。

4、A

本题考查政治常识。

2019年9月17日，北京2022年冬奥会和冬残奥会吉祥物发布仪式在北京首钢园区国家冬季运动训练中心冰球馆隆重举行。

北京冬奥会吉祥物为“冰墩墩”，以熊猫为原型进行设计创作。冰，象征纯洁、坚强，是冬奥会的特点。墩墩，意喻敦厚、健康、活泼、可爱，契合熊猫的整体形象，象征着冬奥会运动员强壮的身体、坚韧的意志和鼓舞人心的奥林匹克精神。

北京冬残奥会吉祥物为“雪容融”，以灯笼为原型进行设计创作。雪，象征洁白、美丽，是冰雪运动的特点；容，意喻包容、宽容，交流互鉴；融，意喻融合、温暖，相知相融。容融，表达了世界文明交流互鉴、和谐发展的理念，体现了通过残奥运动创造一个更加包容的世界和构建人类命运共同体的美好愿景。

故正确答案为 A。

5、D

本题考查政治。

A项错误，主观和客观之间的具体的历史的统一，指的是人们认识过程中主观思想和客观事物的辩证统一关系，它是辩证唯物主义认识论的基本观点。材料并未体现。

B项错误，题干指出“幸福感”本质上是对生活的主观感受和切身体会，受主客观因素影响，而不是强调人的主观感受。

C项错误，幸福并非与客观存在相一致，即客观存在并非总是幸福。

D项正确，文段阐述“幸福感”这一意识，根据“幸福感本质上是对生活的主观感受和切身体会”“因人而异”可知，“幸福感”即意识，受主观因素影响；根据“因时而异、因景而异、因情而异”可知，“幸福感”受客观因素影响，因此说明了意识受主客观因素影响。

故正确答案为 D。

6、B

本题考查政治。

唯物主义认识论认为：实践是认识的基础。实践是认识的来源，实践是认识发展的动力，实践是检验认识真理性的唯一标准，实践是认识的目的和归宿。

①错误，实践是认识的来源，认识是主体对客体的能动的反映。从根本上来说，实践是认识的唯一来源，但是认识的来源还包括间接经验，如读书等。①的说法过于绝对。

②错误，实践是认识发展的动力，实践不断产生新问题、提出新要求，推动人们进行新的探索和研究。②表述错误。

③正确，实践是认识的目的和归宿。认识从实践中来，最终还要回到实践中去。“这些要求也不断结出硕果，促进了经济和社会的发展”充分体现了实践是认识的目的和归宿。

④正确，实践是检验认识真理性的唯一标准。“这些要求不断被现代化实践证明其正确性”，充分体现了这一点。

③④正确。

故正确答案为B。

7、C

本题考查政治。

A项错误，联系的普遍性指的是事物之间以及事物内部诸要素之间的相互影响、相互制约和相互作用。联系具有普遍性，但不是说任何两个具体事物之间都存在具体联系。

B项错误，联系的客观性强调事物之间的联系是事物本身所固有的，不以人的意识为转移。人们可以在认识和把握客观规律的基础上，根据规律发生作用的条件和形式，利用规律，改造客观世界。

C项正确，联系的多样性是指在普遍联系中，联系的形式是多样的，不同的联系对事物的发展起着不同的作用。美国70年代从中国进口青鱼、草鱼等“亚洲鲤鱼”，可以改善生态环境，但随着数量的增加，亚洲鲤鱼却危害到当地的生态环境。体现了联系具有多样性，要具体分析事物存在和发展的条件性。

D项错误，联系是客观的，不以人的意志为转移，人们可以在认识和把握客观规律的基础上，发挥主观能动性，根据规律发生作用的条件和形式，利用规律。联系具有可创性说法错误。

故正确答案为C。

8、D

本题考查政治。

A项错误，经济全球化是生产力发展的产物，是不以人的意志为转移的客观存在，人们对它的认识具有相对独立性，因此，经济全球化与人们对它的认识不是同步发展的。

B项错误，经济全球化是客观的，是不以人的意志为转移的自在事物的联系。

C项错误，经济全球化不可避免地存在缺陷，人们对其本质和规律的正确认识需要经过多次反复的过程。

D项正确，“想人为切断各国经济的资金流、技术流、产品流、人员流，是不可能的”，强调经济全球化的发展不以人的意志为转移，符合人类社会发展的客观规律。

故正确答案为D。

9、A

本题考查人文常识。

A项正确，井冈山革命根据地的建立与巩固，其意义在于中国共产党人开创了“引兵农村”的具有中国特色的新的军事战略；形成了“党指挥枪”等军队建设的基本原则，奠定了中国无产阶级建军思想的理论基础，

最终开辟了农村包围城市、武装夺取政权的道路。

B项错误，土地革命战争是中国共产党领导人民反对蒋介石反动统治的革命战争，从1927年蒋介石、汪精卫发动反革命政变开始，到1937年抗日战争爆发后结束。南昌起义是中国共产党独立建设武装力量的开始，也是中国共产党开始以武装斗争的形式反对国民政府的标志，是土地革命时期开始的标志。

C项错误，南昌起义，是中共直接领导的带有全局意义的一次武装暴动。它打响了武装反抗国民党反动统治的第一枪，是中国共产党独立领导武装斗争的开端，并为创建人民军队打好了坚实的基础。

D项错误，1927年，毛泽东在江西省永新县三湾村，领导了举世闻名的“三湾改编”，标志着毛泽东建设人民军队思想的开始形成，初步解决了人民军队的问题，确立了党对军队的绝对领导。

故正确答案为A。

10、D

本题考查人文常识。

①错误，中共十三大对我国处在社会主义初级阶段作了全面阐述。社会主义初级阶段，就是指我国在生产力落后、商品经济不发达条件下建设社会主义必然要经历的特定阶段，即从我国进入社会主义到基本实现社会主义现代化的整个历史阶段。

②正确，中共十一届三中全会标志着：中国从此进入了改革开放和社会主义现代化建设的历史新时期，标志着新时期党的基本路线的思想开始形成，提出把工作重点转移到经济建设上来。中国共产党从此开始了建设中国特色社会主义的新探索。

③错误，中共十三大提出的中国经济建设分三步走的总体战略部署：第一步目标，1981年到1990年实现国民生产总值比1980年翻一番，解决人民的温饱问题，这在二十世纪八十年代末已基本实现；第二步目标，1991年到二十世纪末国民生产总值再增长一倍，人民生活达到小康水平；第三步目标，到二十一世纪中叶基本实现现代化，人均国民生产总值达到中等发达国家水平，人民过上比较富裕的生活。

④正确，中共十一届三中全会高度评价关于真理标准问题的讨论，重新确立马克思主义的思想路线、政治路线和组织路线，作出了把党和国家的工作重点转移到社会主义现代化建设上来和实行改革开放的战略决策。

②④正确。

故正确答案为D。

11、D

本题考查人文常识。

1982年9月1日至11日，中国共产党第十二次全国代表大会在北京隆重举行。这次大会是在拨乱反正任务基本完成和改革开放取得初步成效的新形势下召开的。邓小平在大会开幕词中，第一次提出了“把马克思主义普遍真理同我国的具体实际结合起来，走自己的道路，建设有中国特色的社会主义”的崭新命题。十二大报告制定了全面开创社会主义现代化建设新局面的奋斗纲领，确立了党在新的历史时期的总任务。

故正确答案为 D。

12、A

本题考查政治。

习近平《在庆祝全国人民代表大会成立六十周年大会上的讲话》指出，“一个国家的政治制度决定于这个国家的经济社会基础，同时又反作用于这个国家的经济社会基础，乃至起到决定性作用。在一个国家的各种制度中，政治制度处于关键环节。所以，坚定中国特色社会主义制度自信，首先要坚定对中国特色社会主义政治制度的自信，增强走中国特色社会主义政治发展道路的信心和决心。”

故正确答案为 A。

13、B

本题考查管理学。

政府权威是指政府在社会管理和公共服务过程中形成的得到人民认可的威望和影响力。从根本上讲，一个政府能否具有这种权威是由国家性质决定的。区别有无权威政府的根本标志是：政府的管理和服务是否被人民认可和接受。

故正确答案为 B。

14、B

本题考查管理学。

A 项错误，我国人民民主具有广泛性，不仅表现在人民享有广泛的民主权利，而且还表现在民主主体的广泛性。

B 项正确，各级各部门在政府平台上展示 2019 年工作情况，让人民品评，有利于保障人民的知情权和监督权。

C 项错误，人民选举产生的人民代表大会是国家的权力机关，政府是行政机关，由人大产生，对人大负责。

D 项错误，材料重点体现了各级各部门在政府平台上展示 2019 年工作情况，接受人民监督，有利于保障人民的知情权和监督权，没有直接强调为人民服务的工作方法。

故正确答案为 B。

15、B

本题考查政治。

公安消防部队划归应急管理部，承担灭火救援和其他应急救援工作，充分发挥应急救援主力军和国家队的的作用，现役编制全部转为行政编制；隶属于武警序列的公安边防部队，全部退出现役，成建制划归公安机关，结合新建国家移民管理局进行适当调整整合。现役编制全部转为人民警察编制。

①正确，通过公安边防、消防部队的转制，可以优化政府机构设置和职能配备，优化公共服务供给，满足社会公共需求。

②错误，武警官兵和公安消防部队主要是责任在于抢险救灾、应急救援方面，边防部队主要的责任是严守国界、保卫边疆，并不在于“打击违法犯罪”方面。

③错误，改革前与改革后，武警官兵和消防部队一直在提高防灾减灾救灾水平，也在保障企业安全生产方面作出了重要贡献。

④正确，着眼全面落实党对人民解放军和其他武装力量的绝对领导进行调整，有利于完善国家治理体系，提高国家治理水平。

故正确答案为B。

16、A

本题考查政治。

①正确，国务院对制约新产业、新业态、新模式发展涉及的行政法规进行了清理，决定对18部行政法规的部分条款予以修改，对5部行政法规予以废止，体现了国务院为新产业、新业态、新模式的发展营造便利环境，减轻负担、促进市场活力，说明国务院推进放管服改革。

②错误，材料强调要清理、修改制约新产业等发展的规定，并非加强行政干预，发展经济应当以行政手段为辅，以经济手段和法律手段为主。

③正确，经济基础是由一定发展阶段的生产力所决定的占统治地位的生产关系的总和。上层建筑是建立在一定的经济基础之上的各种制度、设施和意识形态的总和，包括政治上层建筑和思想上层建筑。行政法规属于上层建筑，我国经济社会的发展阶段决定我国应实施相应放管服改革。因此，体现经济基础决定上层建筑原理。

④错误，生产力是指社会成员共同改造自然、改造社会获取生产资料和生活资料的能力。生产关系是指劳动者在生产过程中所结成的相互关系，包括生产资料的所有关系、生产过程的组织与分工关系、产品的分配关系等三个方面，材料中行政法规不属于此范畴。

故正确答案为A。

17、D

本题考查管理学。

A项错误，材料中，上海浦东警方运用骑手个人信息捆绑的编码马甲，对骑手的交通行为进行管理，体现了融合信息技术，但不是提高服务水平。

B项错误，材料中，上海浦东警方转变了管理方式，转变政府职能，但“扩大政府职权”表述错误。

C项错误，材料中，上海浦东警方利用信息技术，创新管理手段，没有体现出依法行政、接受监督的内容。

D项正确，“上海浦东警方在积分管理措施的基础上，要求外卖骑手穿上与骑手个人信息捆绑的编码马甲”，即采用创新管理手段，规范骑手行为。

故正确答案为D。

18、B

本题考查管理学。

A 项错误，“转变就业观念”并非政府角度，且提供主要通过反映加班族的辛苦，强调政府应该保障劳动者休息权，该项与文意相悖。

B 项正确，“加班狗之歌”勾出了很多人的笑与泪，反映了白领阶层的辛苦、压力大，即从侧面反映政府应该加强对企业的监管，督促企业依法经营，保障劳动者的合法权益。

C 项错误，“维护自身休息休假权”并非政府角度，劳动者自身应增强权利意识，维护自身的休息休假权。

D 项错误，题干主要强调加班族的辛苦，并未体现就业渠道窄，因此“扩大就业渠道”不符合题意。

故正确答案为 B。

19、D

本题考查法律常识。

《刑法》第十三条规定：“一切危害国家主权、领土完整和安全，分裂国家、颠覆人民民主专政的政权和推翻社会主义制度，破坏社会秩序和经济秩序，侵犯国有财产或者劳动群众集体所有的财产，侵犯公民私人所有的财产，侵犯公民的人身权利、民主权利和其他权利，以及其他危害社会的行为，依照法律应当受刑罚处罚的，都是犯罪，但是情节显著轻微危害不大的，不认为是犯罪。”因此，犯罪行为具有严重的社会危害性，是犯罪最基本的特征。犯罪的社会危害性是指犯罪对国家和人民利益所造成的危害，犯罪的本质特征在于它危害了国家和人民的利益，危害了社会。

故正确答案为 D。

20、D

本题考查政治常识。

依法治国的基本要求是：“有法可依，有法必依，执法必严，违法必究”。

A 项错误，有法可依，是依法治国的前提和基础，即国家应制定完备的法律体系。

B 项错误，有法必依，是依法治国的中心环节，指一切国家机关，党派团体、社会组织和任何个人，都必须遵守法律、依法办事。

C 项错误，执法必严，是依法治国的关键，指执行的司法机关及工作人员，必须严格按法律的规定实施法律，坚决维护法律权威和尊严。

D 项正确，违法必究，是依法治国的保障，指任何公民只要是违反了法律，必须受到追究。法律面前人人平等，任何人不得凌驾于法律之上、超脱于法律之外。

故正确答案为 D。

21、C

本题考查法律常识。

《刑法》第五十四条规定：“剥夺政治权利是剥夺下列权利：（一）选举权和被选举权；（二）言论、出

版、集会、结社、游行、示威自由的权利；（三）担任国家机关职务的权利；（四）担任国有公司、企业、事业单位和人民团体领导职务的权利。”

A、B、D项错误，科学研究、艺术创作、宗教信仰的自由均不属于政治权利范畴。

C项正确，出版著作属于政治自由范畴，被剥夺政治权利的公民不再享有出版著作的自由。

故正确答案为C。

22、D

本题考查法律常识。

①正确，《民法总则》第一百一十条规定，“自然人享有生命权、身体权、健康权、姓名权、肖像权、名誉权、荣誉权、隐私权、婚姻自主权等权利。”名誉权是指公民或法人对自己在社会生活中所获得的社会评价即自己的名誉，依法所享有的不可侵犯的权利。本案中，陈某当众辱骂李某，侵犯了李某的名誉权。

②错误，身份权是指公民和法人依一定行为或基于相互之间关系所发生的一种人身权利，如亲属权、配偶权等。身份权则是基于特定的身份而取得的。本案中陈某当众辱骂李某仅是侵犯了其名誉权，并未侵犯其身份权。

③正确、④错误，《最高人民法院关于适用〈中华人民共和国民事诉讼法〉的解释》第九十一条规定，人民法院应当依照下列原则确定举证证明责任的承担，但法律另有规定的除外：……（二）主张法律关系变更、消灭或者权利受到妨害的当事人，应当对该法律关系变更、消灭或者权利受到妨害的基本事实承担举证证明责任。所以侵犯名誉权按照“谁主张，谁举证”原则，应由李某承担举证责任，而不是由陈某举证其没有辱骂李某。

故正确答案为D。

23、A

本题考查法律常识。

A项正确，《合同法》第六条规定：“当事人行使权利、履行义务应当遵循诚实信用原则。”按诚实信用原则的要求，在处理当事人之间的利益关系时，一方民事主体应以对待自己事务的注意来对待他方的事务，做到不欺不诈、不损人利己，使各方当事人都能得到自己应得的合法利益，故题中经营者加重消费者责任，减免自身义务的行为违背了诚实信用原则，当选。

B项错误，对等原则：①又称“相互原则”，涉外诉讼适用的一般原则之一。指的是一国对于他国公民、企业和组织的诉讼权利加以限制或给予方便时，他国也以相对应的规定限制或给予该国公民、企业和组织相应的诉讼权利。②国际法的一项基本原则。国家间在某一方面相互给予平等的待遇，是“以限制抵制限制”的原则，目的是达到国与国之间相互尊重，平等互利。如有一方违反，即会导致对方的限制性或报复性措施。题中经营者的行为不涉及涉外法律问题，排除。

C项错误，全面履行原则是指当事人按照法律规定或者合同约定的标的及其质量、数量，由适当的主体在

适当的履行期限、履行地点，以适当的履行方式，全面完成债务的履行原则。题中经营者该行为未涉及全面履行合同内容，排除。

D项错误，协作履行原则是指当事人不仅适当履行自己的合同债务，而且应基于诚实信用原则的要求协助对方当事人履行其债务的履行原则。题中经营者行为未涉及协助消费者履行合同的内容，排除。

故正确答案为A。

24、B

本题考查法律常识。

本题可从①④两项入手。

①错误、②正确，《宪法》第三十五条规定：“中华人民共和国公民有言论、出版、集会、结社、游行、示威的自由。”游行示威是公民重要的政治自由，而不是政治权利，国家充分尊重公民依法进行的游行示威活动，我国是社会主义法治国家，游行示威必须依法进行。

③正确，《宪法》第三十三条第二款规定：“中华人民共和国公民在法律面前一律平等。”法律面前一律平等，任何组织和个人都不得有超越法律的特权。

④错误，《香港特别行政区基本法》第二条规定：“全国人民代表大会授权香港特别行政区依照本法的规定实行高度自治，享有行政管理权、立法权、独立的司法权和终审权。”一国两制实行港人治港，但外交权和防务权由中央政府行使，所以并非所有香港的事情都由香港人说了算。

故正确答案为B。

25、B

本题考查法律常识。

A项错误、B项正确，《合同法》第五十四条第一、二款规定：“下列合同，当事人一方有权请求人民法院或者仲裁机构变更或者撤销：（一）因重大误解订立的；（二）在订立合同时显失公平的。一方以欺诈、胁迫的手段或者乘人之危，使对方在违背真实意思的情况下订立的合同，受损害方有权请求人民法院或者仲裁机构变更或者撤销。”本案中，甲是自己急需用钱，主动将房屋低价卖出，乙的行为不存在乘人之危的情形，该合同合法有效，不可撤销。

C项错误，《民法总则》第一百五十一条规定：“一方利用对方处于危困状态、缺乏判断能力等情形，致使民事法律行为成立时显失公平的，受损害方有权请求人民法院或者仲裁机构予以撤销。”本案中甲是自己急需用钱，乙并未利用甲处于危困状态、缺乏判断能力等情形，双方之间的交易并未显失公平，其订立的合同合法有效，不存在可撤销的情形。

D项错误，《民法总则》第一百四十七条规定：“基于重大误解实施的民事法律行为，行为人有权请求人民法院或者仲裁机构予以撤销。”本案中甲是自己急需用钱，明知自己卖出价格低于市价，双方对价格并未产生任何误解，不构成重大误解可予以撤销合同的情形。

故正确答案为 B。

26、B

本题考查经济常识。

A 项错误，手机支付只是支付方式的变革，并不能给消费者带来额外收入。

B 项正确，人们只要携带手机就可以随时进行电子货币支付，省去了带现金、银行卡等的麻烦，使得人们消费更为便捷。

C 项错误，手机支付给人们消费提供了便利，提高了人们消费的数量，而非消费的质量，消费质量更加侧重于消费本身，而不是支付方式。

D 项错误，手机支付减少了现金的流通量，电子货币的流通量则不断提升，总体上流通的货币量并未减少。

故正确答案为 B。

27、A

本题考查经济常识。

A 项正确，网络红人依托庞大的粉丝群体进行产品和服务的定向营销，将粉丝转化为购买力，这种聚众效应促进了商品的销售和价值的实现。

B 项错误，该项本身说法错误，应当是“生产决定消费，消费反作用于生产，拉动经济发展”。

C 项错误，产品和服务的个性化程度仅是企业形象的影响因素，而非决定因素。

D 项错误，“网红经济”强调的是公众的从众心理，而非求异心理，该项表述与文意不符，排除。

故正确答案为 A。

28、C

本题考查经济。

A 项错误，题中购物为实物消费，未涉及精神消费，该项表述与文意不符。

B 项错误，题干未涉及生态环境保护，该项表述与文意不符。

C 项正确，网民在各种促销下，情绪化消费，导致买了一堆无用的东西，这是消费不理性的体现，这就要求我们要理性选购，避免情绪化消费。

D 项错误，题干强调的是网民在商家各种购物节的促销下情绪化消费，并非强调铺张浪费，该项表述与文意不符。

故正确答案为 C。

29、D

本题考查政治常识。

A 项错误，题干强调的是某市的发展，并未涉及国际发展的内容。

B 项错误，题干强调的是某市的发展，并未涉及中央发展的内容。

C项错误，题干强调的是某市生态环境发展的内容，并未涉及经济发展的内容。

D项正确，某市由于坚持绿色发展理念，注重人与自然和谐发展，才获得了一系列生态方面的荣誉称号。

故正确答案为D。

30、B

本题考查政治常识。

A项错误，解决好“三农”问题是全党工作重中之重，我国现阶段各项工作以经济建设为中心，该项表述错误。

B项正确，国家实施乡村振兴战略，坚持农业农村优先发展、推动城乡融合发展。

C项错误，国家实施乡村振兴战略，要实施工业反哺农业的方针，该项表述错误。

D项错误，国家实施乡村振兴战略，有利于统筹城乡发展，实现共同富裕，而不是同步富裕，该项表述错误。

故正确答案为B。

31、B

本题考查管理学常识。

现代企业管理的管理目标已发生变革，当今管理的新趋势是：企业由追求利润最大化转向追求整体价值最大化；人由“劳动力”转变为“人力资源”，进而成为“人力资本”等。

故正确答案为B。

32、D

本题考查管理学常识。

为了激发员工内在积极性，应将工作授予能力略低于任务要求的人，其会积极努力提高自身工作能力来完成任务，而能力远低于任务要求的人即使再努力短时间内也无法达到完成任务的要求，反而会挫伤其内在积极性。对于能力远高于、略高于任务要求的人，其能力已经完全可以胜任工作，这样无法再调动其内在积极性，故工作应授予能力略低于任务要求的人。

故正确答案为D。

33、C

本题考查管理学。

A项错误，配对比较法也称相互比较法、两两比较法、成对比较法或相对比较法。就是将所有要进行评价的职务列在一起，两两配对比较，其价值较高者可得1分，最后将各职务所得分数相加，其中分数最高者即等级最高者，按分数高低顺序将职务进行排列，即可划定职务等级。

B项错误，排序法是指根据被评估员工的工作绩效进行比较，从而确定每一员工的相对等级或名次。等级或名次可从优至劣或由劣到优排列。比较标准可根据员工绩效的某一方面（如出勤率、事故率、优质品率）确

定。

C项正确，人物比较法亦称标准人物比较法，这是一种特殊的比较法，是指先在员工中选择一人作为标准，其它人通过与这个标准员工的比较来得出其绩效水平的方法。因此题干中内容运用了该方法。

D项错误，强制分配（布）法也称为强制正态分布法、硬性分配法，该方法是根据正态分布原理，即俗称的“中间大、两头小”的分布规律，预先确定评价等级以及各等级在总数中所占的百分比，然后按照被考核者绩效的优劣程度将其列入其中某一等级。

故正确答案为C。

34、B

本题考查管理学常识。

A项错误，德才兼备原则是指选拔任用人才同时注重品德和才能。题干材料未体现德才兼备原则。

B项正确，题干这句话出自清朝顾嗣协的《杂诗》，该句话是指我们要善于认识自己，客观、公正、正确的认识和评价自己，在认识自己的过程中，既要看到自己的长处，又要看到自身的缺点和不足，我们要善于发现自己的长处和优势，做到扬长避短。用人之道也是一样的，用人之长，避人之短。在用人方面时要发挥每个人的长处，也就是适才适用原则。

C项错误，竞争是指通过规范的形式、统一的规则 and 标准，使参与者充分展示自身的才能和优势，实现高低优劣的比较鉴别；择优是指对竞争结果进行综合比较，权衡优劣，实现好中选好、优中选优的目标。题干材料未体现竞争和择优。

D项错误，智能互补原则是指决断机构成员之间的知识与技能合理搭配，取长补短，相得益彰。题干材料未体现这一原则。

故正确答案为B。

35、C

本题考查政治。

晏子这句话出自春秋时期晏子的《晏子春秋》，意思是得道在于为他人，而失道在于只为自己；为他人的人是高贵的，只为自己的人是低贱的。这句话告诫我们应当树立正确的价值观，不能自私自利，要为他人着想，积极为社会做贡献，奉献自我。

故正确答案为C。

36、B

本题考查政治常识。

A项错误，该项强调人生价值只有在社会中才能实现，只有正确处理个人与集体、个人与社会的关系，才能在奉献社会中实现自己的价值，该内容在材料中未体现。

B项正确，文段强调，人生之路需要自己去走、要自己去奋斗，这就要求我们自身发扬顽强拼搏、自

强不息的精神，坚持在砥砺自我中走向成功。

C项错误，该项强调人只有奉献社会才能实现自己的人生价值，该内容在材料中未体现。

D项错误，价值判断是价值选择的基础，该项表述错误。

故正确答案为B。

37、C

本题考查经济常识。

文段强调新经济时代一些走俏的工作岗位失去了市场，同时社会分工越来越细化。

A项错误，文中未涉及劳动者维权问题，该项表述与文意不符，排除。

B项错误，积极的就业政策为政府行为，而非劳动者的行为，该项表述与文意不符，排除。

C项正确，文段强调新经济时代的就业环境下，劳动者只有提升自身素质，适应社会发展需要才能找到适合自己的岗位，该项表述正确，当选。

D项错误，文段更侧重于强调分工细化下就业问题，未涉及大胆自主创业，该项表述与文意不符，排除。

故正确答案为C。

38、C

第一空，横线后的“抢手货”表明，星球牌收音机很受欢迎、很流行。“炙手可热”比喻权势大，气焰盛，使人不敢靠近，与文意不符，排除A、D项；“风靡全国”指事物在一个时期里非常盛行，符合文意，保留B、C项。

第二空，横线前的“但”表转折，“但”之后的内容与前面所描述的内容在语义上相反，即星球牌收音机从“抢手货”走向销声匿迹，“再”和“最终”语气上为递进关系，因此横线上的词语程度应比“销声匿迹”轻，“暗淡”指不光明，不鲜艳，用于指灯光或色调，不符合文意，排除B项；C项“黯淡”指凄惨暗淡，不景气，可用于形容星球牌收音机由盛到衰，当选。

故正确答案为C。

【文段出处】《70年：披荆斩棘 风雨兼程 砥砺前行》

39、C

第一空横线前的“却”表转折，即“却”后的内容与前文所述内容语义相反，即《少年的你》非但没被大众嫌弃，反而收到欢迎，这体现出一种意外，C项，“出乎意料”指事先对事件结果的估计，超出了人们料想猜测，符合文意，保留；A项，“不出意外”指在计划之内，与文段意思不符，排除；B项，“莫名其妙”表示事情很奇怪，使人不明白，文段中阐述了该影片成功的原因，因此“莫名其妙”不符合文意，排除；D项，“不可名状”指不能用语言来形容，与文意不符，排除。

第二空横线前描述校园暴力对青少年造成身心双重伤害，表现出的是一种负面情绪，C项“压抑悲伤”符合语境，当选。

故正确答案为 C。

40、C

本题可从第二空入手，横线上应填入描述植物园内一年的变化的词语，C项“自然循环”和D项“自然更替”均可形容自然变化，保留；A项“自然现象”指自然界中的某种状况，如物理现象、化学现象，不符合文意，排除；B项“自然风景”指没有经过人工改造，天然形成的，不符合文意，排除。

第一空，横线前的内容是雪莱在他的诗中描绘的一系列自然现象，具有规律性，对应的是“科学原理”，即自然科学和人文科学中具有普遍意义的基本规律，C项当选，D项“科学精神”指人们在长期的科学实践中形成的共同信念和标准，不符合文意，排除。

故正确答案为 C。

【文段出处】《浪漫诗人雪莱：寄望熔科学与文学于一炉》

41、B

文段开头指出黄庭坚在“苏黄米蔡”中位列第二，紧接着说他“行草皆好”、“草书远胜于他人”与前一句是转折关系，且“执牛耳者”，表明黄庭坚书法技艺高超，在整个北宋居于领导地位，与“第二”对立，因此横线处所填关联词应表示转折关系，B项“虽然……但是……”符合逻辑，当选。验证第三空，“尤其”意为更加，特别。表示在书法中突出强调草书的成就，符合文意。

故正确答案为 B。

【文段出处】《诗书双绝黄庭坚》

42、C

该文段主要考查中药常识。

“解表”是指解除表征。凡能疏解肌表，促使发汗，解除表征的药物称为解表药，解表药大多具有辛味，辛能发散，可促使病人汗出，而达到外邪从汗而外泄，表征得以解除。“温里”意为温暖内里，凡以温里祛寒、治疗里寒症为主要作用的药物，称为温里药，又叫祛寒药。第一空的“外感”不是内里，而是表征，故排除 B、D 项。第二空，“胃气”对应“理气”，即调理胃气，而芳香开窍药指气味芳香而具有开窍辟秽的药物，不符合文意，排除 A 项。验证第三空，“某些心脏病”用以“急救”，“芳香开窍”符合文意。

故正确答案为 C。

【文段出处】《沁人心脾话芳香》

43、D

“苟日新，日日新，又日新”意为“如果能每日除旧更新，就要天天除旧更新，不间断地追求崭新的生活和事业”，旨在强调创新精神。D项，“骨谓之切，象谓之蹉，玉谓之琢，石谓之磨”旨在强调要在学问上用心钻研，与“创新”无关，当选。

A项，“不日新者必日退”指如果不能每天获取新知识、取得新进步，就必然是在一天天退步，强调了“创

新”，排除；

B项，“苟利于民，不必法古”指只要对人民有好处，就不一定要效法古人的制度，“不一定要效法古人的制度”正是创新的体现，排除；

C项，“周虽旧邦，其命惟新”指周虽然是一个古老的邦国，但是它的使命却在于创新，强调了“创新”，排除。

本题为选非题，故正确答案为D。

【文段出处】《苟日新，日日新，又日新》

44、A

文段开头提出“酒是中国古代文人创作的灵感与源泉”这一观点，随后举王羲之、李白这两个人为例对观点进行具体论证，说到李白的时候也是强调李白在饮酒时写下了很多盛唐诗篇。“酒入豪肠”是“醉酒”的体现，“绣口一吐，就半个盛唐”指李白所作的诗篇，还是在说李白喝酒之后得到了灵感，绣口一吐，创作了诗篇，对应A项。

B项，没有提及“诗篇”，排除；

C项，“成就很高”表述不明确，且没有提及主题词“醉酒”，排除；

D项，“写酒的诗篇”偷换概念，余光中先生这句话强调的是诗人李白在醉酒时写下诗篇，而非是“写酒的诗篇”，排除。

故正确答案为A。

45、A

A项，根据“其年平均气温是南极内陆最低的，但一年之中的最低温度却没有俄罗斯冰点站低”可知，最低温度出现在俄罗斯冰点站，表述正确，当选。

B项，文段未提及“东南极的大气环流影响”与“全球气候变暖”的关系，无中生有，排除。

C项，根据“除非发生环流变异等……最低气温都不可能比冰点站低”可知，并不能说明出现了极端气候变化事件，冰穹A就会出现最低气温，排除。

D项，根据“来自各个方向的水汽都有可能到达冰穹A”可知，D项表述太绝对，排除。

故正确答案为A。

【文段出处】《南极冰芯深藏百万年气温“密码”》

46、B

文段开篇引出“互联网+医疗”这一话题，接着点明了“互联网+医疗”的优点并进行解释说明。随后通过“更进一步”表递进，引出“治未病”这一优点，阐述了慢性病是人们健康的最大威胁，但因慢性病的病变是有一个过程的，通过互联网信息技术，可以将疾病扼杀在摇篮里。综上均阐述了“互联网+医疗”的优点，

因此文段接下来应阐述“互联网+医疗”存在的缺点，对应B项。

A项，根据“如果借助网络信息技术，通过可携带医疗器械对人群进行长时段监测，医生很容易发现慢性病量渐变的苗头趋势”可知，“如何运用”在文段中已提及，排除；

C项，尾句已经论述过，排除；

D项，整个文段围绕目前的“互联网+医疗”这一新形态展开，“未来医疗形态”无中生有，排除。

故正确答案为B。

【文段出处】《“互联网+医疗”是当前方兴未艾的医疗新形态》

47、D

文段开篇讲述了一个患有忧郁症的老太太的故事，阐述了老太太通过赠送非洲紫罗兰，从一个孤独无依的老太太，变成了城市中最受欢迎的人。最后通过“因此”表总结，引出文段观点，即按照“这个处方去做”，则孤独可以痊愈，主题为“孤独”，且“这个处方”指代“每天都想一想，怎样才能帮助别人，给他人带来快乐”，体现了“分享与付出”，对应D项。A、B、C项没有提及主题词“孤独”，排除。

故正确答案为D。

【文段出处】《分享与付出 让你不孤独》

48、B

设原一等奖平均分为 x 分，二等奖为 y 分，则调整后一等奖平均分为 $(x+3)$ 分，二等奖为 $(y+1)$ 分，根据题意得到等式 $10x+20y=(x+3)\times(10-4)+(y+1)\times(20+4)$ ，化简后可得 $4x-4y=42$ ，则 $x-y=10.5$ 。

故正确答案为B。

49、A

设进水管进水速度为 x ，出水管出水速度为“1”，根据题意可得等式 $(8-x)\times 3=(3-x)\times 18$ ，求解后得出 $x=2$ ，打开出水管前水池里的水有 $(8-2)\times 3=18$ 。设最少打开 y 根出水管，则可得到等式 $(y-2)\times 8=18$ ， $y=4.25$ ，即最少要打开5根出水管。

故正确答案为A。

50、A

根据题意“完成A工程所需要的时间分别是20天，24天，30天”，设A工程量为三个天数的最小公倍数120，则B工程量为 $120+120\times\frac{1}{4}=150$ ，得到甲、乙、丙的效率分别为6，5，4。总的工作天数为 $(120+150)\div(6+5+4)=18$ 天，设丙与乙队合作了 x 天，则可得等式 $(5+4)x+5\times(18-x)=150$ ，求解后可得 $x=15$ 。

故正确答案为 A。

51、C

根据题意可计算出环形跑道长为 $45 \times (250 - 200) = 2250$ 米，则当反向出发时相遇时间为

$2250 \div (250 + 200) = 5$ 分钟。

故正确答案为 C。

52、D

根据题意，题干沙漠距离大于 600，排除 B；越野车从出发点共运两次油，最多可以行使 1200 公里，由于中途需要返回出发点，故行使里程必然小于 1200，排除 C；若为 1000，则 $SA + AE = 1000$ ，AE 不能超过越野车行驶的最大距离，故 $AE \leq 600$ ，则 $SA \geq 400$ ，此时越野车的油是不够返回出发点的，排除 A。

故正确答案为 D。

53、B

假设买了 x 张商务舱机票，则经济舱为 $(18 - x)$ 张。打折前总价为 $1600x + 880(18 - x) = 15840 + 720x$ ，打折后总价为 $1600 \times 0.9x + 880 \times 0.6 \times (18 - x) = 1440x + 9504 - 528x = 9504 + 912x$ 。根据“付的钱比按定价少 32%”可得：
$$\frac{9504 + 912x - (15840 + 720x)}{15840 + 720x} = -32\%$$
，解得 $x = 3$ 。

故正确答案为 B。

54、C

根据选项，进行计算。若设在 C 村，则学生到校的总距离为： $40 \times 3 + 20 \times 2 + 35 \times 4 + 50 \times 9 = 750$ (千米)，若设在 D 村，则学生到校的总距离为： $40 \times 7 + 20 \times 6 + 20 \times 4 + 50 \times 5 = 730$ (千米)，若设在 E 村，则学生到校的总距离为： $40 \times 12 + 20 \times 11 + 20 \times 9 + 35 \times 5 = 1055$ (千米)。故最近点为 D 村。

故正确答案为 C。

55、D

根据题意“师傅的产量是徒弟的 2 倍”，可知师傅的总产量为偶数，产品只数中只有“87”一个奇数，故 87 只一定为徒弟的产量，设徒弟另一个箩筐的产量为 x ，则 $2 \times (87 + x) = 78 + 94 + 86 + 82 + 80 - x$ ，解得 $x = 82$ 。

故正确答案为 D。

备注：结合选项可知徒弟一定会有一只箩筐的数量为 87 只。

56、B

根据题意“今年考核结果为合格及不合格的人员比去年少 11 个”可知，今年考核结果为优秀的人数比去年多 11 人。设去年优秀的人数为 x ，则今年优秀的人数为 $1.2x$ ， $1.2x - x = 11$ ， $x = 55$ ，那么去年合格与不合格的人数为 $115 - 55 = 60$ 人，今年的优秀人数为 $55 + 11 = 66$ 人。要想两年考核结果均为优的人最少，则可令去年不合格的 60 人今年全为优，则两年考核结果均为优的人至少有 6 人。

故正确答案为 B。

57、C

周一，老张随便选一个班车，老王跟老张选到同一个班车的概率为 $\frac{1}{4}$ ，周二，老张在剩下的 3 个班车中选一个，老王跟老张选到同一个班车的概率为 $\frac{1}{3}$ ，周三，老张在剩下的 2 个班车中选一个，老王跟老张选到同一个班车的概率为 $\frac{1}{2}$ ，因此三天都在同一班车的概率为 $\frac{1}{4} \times \frac{1}{3} \times \frac{1}{2} = \frac{1}{24} \approx 0.042$ ，在 4% - 5% 之间，C 项正确。

故正确答案为 C。

58、A

第一步：找出定义关键词。

“以历史题材为咏写对象的诗歌创作”。

第二步：逐一分析选项。

A 项：该诗是唐代李商隐创作的《隋宫》，取材于前朝亡国历史，以诗的语言，批判亡国之君，晓喻晚唐皇上，符合“以历史题材为咏写对象的诗歌创作”，符合定义，当选；

B 项：该诗是唐代李白创作的《春夜洛城闻笛/春夜洛阳城闻笛》，是作者客居洛阳夜深人静之时，被笛声引起思乡之情，不符合“以历史题材为咏写对象的诗歌创作”，不符合定义，排除；

C 项：该诗是唐代王昌龄创作的《送魏二》，是送别友人时在宴会上所创作的，为送客之作，不符合“以历史题材为咏写对象的诗歌创作”，不符合定义，排除；

D 项：该诗是唐代郑谷创作的《淮上别故人》，是写暮春黄昏时，自己在扬子江畔与友人作别，别后，两人将各向南北，独奔前程，不符合“以历史题材为咏写对象的诗歌创作”，不符合定义，排除。

故正确答案为 A。

59、D

第一步：找出定义关键词。

“在住院期间发生的感染”、“在医院内获得出院后发生的感染”、“不包括入院前已开始或者入院时已处于潜伏期的感染”。

第二步：逐一分析选项。

A 项：说的是住院患者与其他患者接触而被传染病毒性感冒，属于在住院期间被感染，符合“在住院期间

发生的感染”，符合定义，排除；

B项：说的是患者术后第五天手术切口出现感染，不明确手术切口出现感染时患者是在住院还是已出院，但医院手术才是导致感染出现的根本原因，一定符合“在住院期间发生的感染”或“在医院内获得出院后发生的感染”其中的一个情况，符合定义，排除；

C项：说的是出院两天的患者被确诊患有甲型肝炎，根据甲型肝炎的潜伏期为15-45天，刚出院两天的患者不可能在院外直接被感染，因此患者在住院期间就已经感染了甲型肝炎病毒，符合“在医院内获得出院后发生的感染”，符合定义，排除；

D项：说的是患者住院第四天时出现泌尿系统感染症状，根据泌尿系统感染的潜伏期为7-21天，刚住院四天的患者不可能在院内被感染，是入院时就已处于潜伏期的感染，不符合“住院病人在医院内获得的感染”、“在住院期间发生的感染”、“在医院内获得出院后发生的感染”，不符合定义，当选。

本题为选非题，故正确答案为D。

60、D

第一步：找出定义关键词。

“行为人能够履行自己应尽义务的情况下拒绝履行该义务”、“导致的情节严重或情节恶劣的行为”、“行为人具有某种特定的义务”、“行为人能够履行特定义务”、“行为人不履行特定义务”、“道义道德上的义务不是不作为犯罪的义务来源”。

第二步：逐一分析选项。

A项：甲对溺水的乙施救是道义道德上的义务，不是不作为犯罪的义务来源，甲对乙并没有特定的救助义务，不符合“行为人具有某种特定的义务”，不符合定义，排除；

B项：甲救起落水的乙后，又将乙推到水中，属于故意杀人，不符合定义，排除；

C项：行人出手制止他人行凶伤人是道义道德上的义务，不是不作为犯罪的义务来源，行人对行凶者并没有特定的救助义务，不符合“行为人具有某种特定的义务”，不符合定义，排除；

D项：甲为显示泳技，将不善游泳的乙拉至深水区教其游泳，甲的行为引起了甲对乙特定的救助义务，且甲是能够履行特定救助义务的，而乙突然沉没，甲因害怕游上岸，致乙溺亡，说明是因为甲没履行特定救助义务，才导致了乙死亡，符合“行为人能够履行自己应尽义务的情况下拒绝履行该义务”、“导致的情节严重或情节恶劣的行为”、“行为人具有某种特定的义务”、“行为人能够履行特定义务”、“行为人不履行特定义务”，符合定义，当选。

故正确答案为D。

61、B

第一步：找出定义关键词。

“学生间一方（个体或群体）单次或多次蓄意或恶意通过肢体、语言及网络等手段实施欺负、侮辱”、“造

成另一方（个体或群体）身体伤害、财产损失或精神损害等侵害行为”。

第二步：逐一分析选项。

A项：学生王某因智力问题被同学叫笨蛋而不叫名字，是同学通过语言对王某进行欺负、侮辱，符合“学生间一方（个体或群体）单次或多次蓄意或恶意通过肢体、语言及网络等手段实施欺负、侮辱”，符合定义，排除；

B项：学生甲开同学乙的玩笑，引起打架纠纷，这是同学双方之间打架，并不是学生间一方对另一方实施侵害，不符合“学生间一方（个体或群体）单次或多次蓄意或恶意通过肢体、语言及网络等手段实施欺负、侮辱”，不符合定义，当选；

C项：学生张某在宿舍内拉帮结派，孤立排挤同学孙某，这是张某等学生通过孤立排挤的方式对孙某进行侵害，符合“学生间一方（个体或群体）单次或多次蓄意或恶意通过肢体、语言及网络等手段实施欺负、侮辱”，符合定义，排除；

D项：放学后学生张某伙同李某、武某将黄某强行拖到校外偏僻处进行殴打，致使黄某重伤住院，是学生们一方对另一方通过肢体实施欺负，符合“学生间一方（个体或群体）单次或多次蓄意或恶意通过肢体、语言及网络等手段实施欺负、侮辱”，最终导致黄某重伤是对身体进行伤害，符合“造成另一方（个体或群体）身体伤害、财产损失或精神损害等侵害行为”，符合定义，排除。

本题为选非题，故正确答案为B。

62、C

第一步：找出定义关键词。

“寄生者进入寄主体内”、“吸收营养”、“把寄主逐渐杀死”。

第二步：逐一分析选项。

A项：蜱虫吸附在宠物狗身上吸食血液，通常情况下蜱虫是寄生在皮肤表面，不明确是否是“寄生者进入寄主体内”，但宠物狗狂躁不安只是一种不舒服的表现，并没有生命威胁，不符合“把寄主逐渐杀死”，不符合定义，排除；

B项：鞭毛虫生活在白蚁的消化道内，为白蚁提供营养物质，白蚁为鞭毛虫提供生存环境，这两种生物之间形成了紧密互利的关系，属于共生，不符合“把寄主逐渐杀死”，不符合定义，排除；

C项：黑青小蜂将卵产在棉红铃虫幼虫体内，蜂卵孵化后以虫体物质为食逐渐成长为黑青小蜂，表明黑青小蜂作为寄生者进入寄主体内后，是以棉红铃虫虫体物质为营养来源，符合“寄生者进入寄主体内”、“吸收营养”，符合定义，当选；

D项：杜鹃将卵产在大苇莺的巢里，卵产在巢里不符合“寄生者进入寄主体内”、“把寄主逐渐杀死”，不符合定义，排除。

故正确答案为C。

63、D

元素组成不相同不相似，且属性无规律，故考虑数量规律，本题面的数量规律明显，考虑数面。题干图形面的数量分别为1、2、3、4、5，成等差数列，依照此规律，？处的图形应有6个面。观察选项图形，A项图形面的数量为1，B项图形面的数量为4，C项图形面的数量为5，D项图形面的数量为6，只有D项符合该规律。

故正确答案为D。

64、C

本题考查三视图。

在第一组图形中，第一幅图为立体图形整体轮廓，即主视图；第二幅图由两个小矩形构成，符合该图形特征的只有侧视图；第三幅图有三个小矩形构成，符合该图形特征的只有俯视图；因此，第一组图形依次是主视图、侧视图、俯视图。在第二组图形中验证前两个图形符合该规律，故？处图形应为第一个图形的俯视图。根据三视图原则，原图有线则有线，因此？处图形右侧应有一条竖线，排除A、D项；图形中圆形没有与线相交，排除B项。

故正确答案为C。

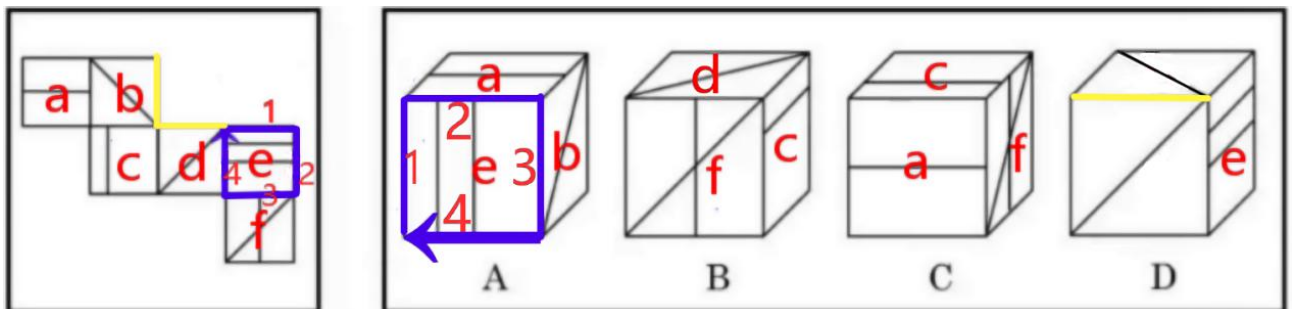
65、A

元素组成相似，考虑样式规律，且第二行中黑白块数量明显不同，故考虑黑白运算。九宫格优先横着看，观察第一行图形发现：黑+黑=黑，白+白=黑，白+黑=白，黑+白=白；将此规律代入第二行验证成立，运用于第三行，？处图形左上角应为黑色，排除B、D项；右上角应为黑色，排除C项。

故正确答案为A。

66、C

将原展开图标上序号如下图，逐一进行分析。



A项：选项中出现面a，面a与面d二者为相对面，不可能同时出现，则选项的侧面为面b，选项由面a、b、e构成。如上图所示，以面e中有两个小长方形的一边为唯一边，顺时针进行画边，展开图中边3挨着面f，选项中边3挨着面b，选项与题干不一致，排除；

B项：选项中出现面f，面f与面b二者为相对面，不可能同时出现，则选项的顶面为面d，选项由面c、d、f构成。展开图中面c的内部直线远离面d，而选项中，面c的内部直线靠近面d，选项与题干不一致，排除；

C项：选项与题干一致，当选；

D项：选项由面 b、d、e 构成，但无法确定面 b 与面 d 的位置。在展开图中，面 b 与面 d 构成直角的两条线是同一条边，所以黄色边是这两个面的公共边，而这一直角点只引出了面 b 中的一条对角线，面 d 中的对角线是由公共边的另一个顶点引出的，所以 b、d 这两个面中的对角线并不存在公共点，而在选项中，面 b 与面 d 两个面中的对角线存在公共点，选项与题干不一致，排除。

故正确答案为 C。

67、D

第一步：梳理题干信息。

①1 个厦门人

②3 个南方人

③3 个北方人

④2 个作家

第二步：根据题干信息推理。

厦门人、南方人、北方人都是把人按地域来划分的，厦门人一定是南方人，②一定包含①；作家是按职业划分的人，与按地域划分的人可能相容也可能不相容。要使该聚会涉及人数最少，应让各个集合尽可能的相容（2 个作家均包含于南方人或北方人中），此时最少人数为 $3+3=6$ 人；要使该聚会涉及人数最多，应让各个集合尽可能的相斥（2 个作家均不包含于南方人或北方人中），此时最多人数为 $3+3+2=8$ 人，对应 D 项。

故正确答案为 D。

68、B

第一步：翻译题干。

翻译为：有的体育爱好者 \rightarrow 喜欢所有体育明星。

第二步：逐一分析选项。

A项：翻译为：有的体育爱好者 \rightarrow 不喜欢所有体育明星，根据有的 a 是 b，无法判定有的 a 不是 b 的真假，所以根据题干条件无法确定此项的真假，排除；

B项：所有体育爱好者都有不喜欢的体育明星，说明所有体育爱好者不是喜欢所有的体育明星，该项与题干条件是矛盾关系，则该命题一定为假，当选；

C项：翻译为：有的体育爱好者 \rightarrow 不喜欢某个体育明星，根据题干信息可以推知：有的体育爱好者 \rightarrow 喜欢某个体育明星，根据有的 a 是 b，无法判定有的 a 不是 b 的真假，所以根据题干条件无法确定此项的真假，排除；

D项：所有的体育明星都有体育爱好者不喜欢，意思就是有的体育爱好者不喜欢所有的体育明星，即有的体育爱好者→不喜欢所有的体育明星，根据题干条件无法确定该条件的真假，排除。

故正确答案为B。

69、D

第一步：梳理题干信息。

①所有箱子里都有连环画册

②2号箱有小红帽

③有的箱子里没有连环画册

④4号箱没有机器人

第二步：找矛盾。

①是所有箱子都有连环画，③是有的箱子里没有连环画，二者为矛盾关系，必有一真一假，因为四句话中只有一句真话，所以唯一的真话一定在①和③之中。

第三步：看其余。

因为唯一的真话在①和③中，所以②和④一定为假，进而它们的矛盾命题一定为真。根据②的矛盾命题可推出2号箱没有小红帽，C项排除；根据④的矛盾命题可推出4号箱有机器人，对应D项。

故正确答案为D。

70、C

第一步：找出论点和论据。

论点：不打印带座位号的车票，一方面旅客可以刷身份证进出车站，不影响出行，而且节省了时间；另一方面可以让人们养成不打印车票的习惯，节约纸资源。

论据：无

本题只有论点没有论据，考虑削弱方式与否论点，即不打印带座位号的车票会影响旅客出行或不会节约纸资源。

第二步：逐一分析选项。

A项：“出公差的旅客必须要打印报销凭证用纸与正常车票一致”说明此事给旅客带来了麻烦；“由于报销凭证上没有座号信息，其中有些人还要翻看手机”也体现了此事给乘客带来了不便，影响了乘客的出行。直接否论点，可以削弱，排除；

B项：“不出公差的乘客往往也要打印购票单，购票单比车票要薄和长”说明并没有节约纸资源。直接否论点，可以削弱，排除；

C项：举例子说明有些乘客对新规则很适应，新规则对他们无影响，不能削弱，保留；

D项：“有些乘客在新规则下上车要多翻看手机，比持有正常车票别扭多了”说明新规则给乘客带来了不

便之处，影响了乘客出行。直接否认论点，可以削弱，排除。

故正确答案为 C。

71、D

根据题干“2013-2018 年全国农村贫困人口年均减少的人数是”，可判定本题为年均增长量计算问题。定位文字材料“2018 年末全国农村贫困人口 1660 万人，·····比 2012 年末减少 8239 万人”，故 2013 年

$$-2018 \text{ 年全国农村贫困人口年均增长量} = \frac{\text{现期值} - \text{基期值}}{\text{年份差}} = \frac{-8239}{6} \approx -1373.2 \text{ 万人，与 D 项最接近。}$$

备注：江苏省的题目，2013-2018 年的年份差为 6 年。

故正确答案为 D。

72、C

根据题干“2018 年·····比上年增加的金额是”，可判定本题为增长量计算问题。定位文字材料“2018 年全国贫困地区农村居民人均可支配收入 10371 元，比上年增长 10.60%”，故 2018 年全国贫困地区农村

$$\text{居民人均可支配收入比上年增加的金额} = \frac{\text{现期}}{1+r} \times r = \frac{10371}{1+10.60\%} \times 10.60\% \approx \frac{10371}{1+\frac{1}{9.5}} \times \frac{1}{9.5} = \frac{10371}{10.5} \approx 987.7 \text{ 元，C 选项最为接近。}$$

故正确答案为 C。

73、A

根据题干“2018 年·····与 2012 年末相比，增加的人数”，可判定本题为增长量的计算问题。定位文字材料“2018 年末全国农村贫困人口 1660 万人·····比 2012 年末减少 8239 万人；贫困发生率（指年末农村贫困人口占目标调查人口的比重）为 1.7%，比 2012 年末下降 8.5 个百分点”，故 2018 年末全国农村

$$\text{贫困发生率的目标调查人口} = \frac{\text{部分量}}{\text{比重}} = \frac{1660}{1.7\%} \approx 97647 \text{ 万人，2012 年末全国农村贫困发生率的目标调查人口} \\ = \frac{\text{部分量}}{\text{比重}} = \frac{1660 + 8239}{1.7\% + 8.5\%} = \frac{9899}{10.2\%} \approx 97049 \text{ 万人，则 2018 年末全国农村贫困发生率的目标调查人口与 2012 年末} \\ \text{相比，增加人数为：} 97647 - 97049 = 598 \text{ 万人，与 A 项最为接近。}$$

故正确答案为 A。

74、C

由题干“2014-2018 年·····年均增速的快慢关系·····”，可判定此题为年均增长率的比较问题。根据线段法原理，全国的增长率由城镇和农村混合而成，故全国应介于两者之间，排除 A、B 项，即比

$$\text{较农村和城镇即可。比较年均增长率即比较} \frac{\text{末期值}}{\text{初期值}} \text{，定位统计图可知，} \\ \frac{\text{2018 年城镇人均可支配收入}}{\text{2013 年城镇人均可支配收入}} = \frac{36390 + 2855}{26467} = \frac{39245}{26467} \text{，} \\ \frac{\text{2018 年农村人均可支配收入}}{\text{2013 年农村人均可支配收入}} = \frac{10371 \div 70.95\%}{9430} = \frac{10371}{9430 \times 70.95\%} \approx \frac{10371}{6601} \text{，通过横向速度比较，} 10371 \rightarrow 39245 \text{ 扩}$$

大了2倍多，6601→26467扩大了3倍多，分子的增长速度小于分母的增长速度，故农村的年均增长率更大，所以三者的年均增速关系是农村>全国>城镇。

故正确答案为C。

注：江苏省的题目，2014-2018年份差是5年。

75、B

A项：定位题目“2018年全国居民人均可支配收入较上年增长8.68%”、定位统计图可知2017年全国居民人均可支配收入为25974，2018年全国居民人均可支配收入 = $25974 \times (1 + 8.68\%) \approx 28228$ ，正确；

B项：定位统计图中代表农村和城镇的柱形图可知，2013年全国城镇与农村居民人均可支配收入的差额是 $26467 - 9430 = 17037$ 元，2014年： $28844 - 10489 = 18355$ 元，2015年： $31195 - 11422 = 19773$ 元，2016年： $33616 - 12363 = 21253$ 元，2017年： $36390 - 13432 = 22958$ 元，2018年：

$(36390 + 2855) - (10371 \div 70.95\%) = 24428$ ，通过以上数据可看出，2014-2018年全国城镇与农村居民人均可支配收入的差额逐年增加，错误；

C项：定位统计图，可知2014-2017年全国城镇和农村居民人均可支配收入均逐年增加，2018年全国城镇人均可支配收入为 $36390 + 2855 > 36390$ ，2018年全国农村人均可支配收入为 $(10371 \div 70.95\%) > 13432$ ，即2018年城镇和农村的人均可支配收入也是增加的，正确；

D项：定位题目“2018年全国贫困地区农村居民人均可支配收入10371元，比上年增长10.60%，相当于全国农村居民人均可支配收入水平的70.95%”可知 $\frac{2018年全国贫困地区农村居民人均可支配收入}{全国农村居民人均可支配收入} = 70.95\%$ ，则 $\frac{2018年全国农村居民人均可支配收入}{2018年全国贫困地区农村居民人均可支配收入} = \frac{1}{70.95\%} \approx 1.4$ ，正确。

故正确答案为B。

76、AD

本题考查政治。

A项正确，种瓜得瓜，种豆得豆，比喻做了什么事，就得到什么样的结果。这表明物质运动是有规律的，表述正确，当选。

B项错误，流水不腐，户枢不蠹，意指常流的水不发臭，常转的门轴不遭虫蛀；比喻经常运动，生命力才能持久，才有旺盛的活力，这表明物质是运动的物质，运动是物质的固有属性和存在方式。该项对成语的哲学寓意理解错误。

C项错误，入山问樵，入水问渔，意思是上山向樵夫问山路，渡河向渔夫问水情；指要向内行和知情人求

教。这表明物质决定意识，意识是物质的反映要求我们要具体问题具体分析，一切从实际出发，主观符合客观。该项对成语的哲学寓意理解错误。

D项正确，量力而行，尽力而为，是指要根据实际情况，把尊重客观规律与主观能动性相结合，表述正确，当选。

故正确答案为AD。

77、AD

本题考查政治。

A项正确，矛盾的主要方面在事物内部处于支配地位、起主导作用，事物的性质主要是由主要矛盾的主要方面决定的。文段意思是要重视矛盾的主要方面，它决定了事物的性质，该项表述正确，当选。

B项错误，矛盾的次要方面对事物的性质也有一定的影响，不能无视矛盾的次要方面。但是文段主要是强调重视矛盾的主要方面，并未强调矛盾的次要方面的内容，该项与文意不符，排除。

C项错误，矛盾的主要方面和次要方面既相互排斥又相互依赖，并在一定条件下相互转化。本文段主要是强调重视矛盾的主要方面，并未强调矛盾主次方面相互转化的内容，该项与文意不符，排除。

D项正确，矛盾的主要方面在事物内部处于支配地位、起主导作用，所以我们认识矛盾时需着重把握矛盾的主要方面，该项表述正确，当选。

故正确答案为AD。

78、AD

本题考查管理学。

A、D项正确，某市自然资源和规划局收到反映某村永久基本农田被占用问题后，仅以会议落实，未采取有力措施整改落实，这启示政府要树立求真务实的工作作风，真抓实干；要履行单位自身的法律职责，担当作为。

B项错误，要贯彻为人民服务的工作态度，坚持从群众中来到群众中去的工作方法，该项表述错误，排除。

C项错误，“坚持人民主体地位，执政为民”的主体是中国共产党，而非政府，该项表述错误，排除。

故正确答案为AD。

79、BC

本题考查政治。

A项错误，党的十八大以来，我国经济建设取得了重大成就，经济结构不断优化，数字经济等创新产业蓬勃发展，各地基础设施建设快速推进。但题干并未体现经济结构的优化。

B项正确，党的十八大明确提出，创新是引领发展的第一动力，是现代化经济体系的战略支撑。北京大兴国际机场创造了40余项国际、国内第一，技术专利103项，体现了创新的重要作用。

C项正确，习近平强调，大兴国际机场能够在不到5年的时间里就完成预定的建设任务，顺利投入运营，充分展现了中国工程建筑的雄厚实力，充分体现了中国精神和中国力量，充分体现了中国共产党领导和我国社

会主义制度能够集中力量办大事的政治优势。

D项错误，我国的综合国力增强，但还未跻身世界交通强国之列，选项表述有误。

故正确答案为BC。

80、BC

本题考查政治。

A项错误，党的十九大报告指出：“必须坚持和完善我国社会主义基本经济制度和分配制度，毫不动摇巩固和发展公有制经济，毫不动摇鼓励、支持、引导非公有制经济发展，使市场在资源配置中起决定性作用，更好发挥政府作用。”选项表述有误。

B项正确，加大经济结构调整力度，加快转变经济发展方式，走新型工业化道路，推动产业结构优化升级，促进我国经济的发展。

C项正确，消费不仅是个人行为，也与社会密切相关。消费者应坚持量入为出，适度消费；避免盲从，理性消费；保护环境，绿色消费的消费观。

D项错误，我国政府履行组织社会主义经济建设的职能，在社会主义市场经济条件下，主要包括四个方面：经济调节、市场监管、社会管理和公共服务。选项表述有误。

故正确答案为BC。

81、ACD

本题考查政治。

A项正确，党的十九大报告指出：“全面依法治国是中国特色社会主义的本质要求和重要保障。必须把党的领导贯彻落实到依法治国全过程和各方面，坚定不移走中国特色社会主义法治道路。”

B项错误，该项与“社会主义法治意识”没有直接关系。

C项正确，党的十九大报告指出：“完善以宪法为核心的中国特色社会主义法律体系，建设中国特色社会主义法治体系，建设社会主义法治国家。”保障公民的基本权利是宪法最主要、最核心的价值，是社会主义法治意识的体现。

D项正确，党的十七大报告指出，尊重和保障人权，依法保证全体社会成员平等参与、平等发展的权利。体现了社会主义法治意识要求。

故正确答案为ACD。

82、AB

本题考查法律常识。

A项正确，根据我国《消费者权益保护法》第九条规定：“消费者享有自主选择商品或者服务的权利。消费者有权自主选择提供商品或者服务的经营者，自主选择商品品种或者服务方式，自主决定购买或者不购买任何一种商品、接受或者不接受任何一项服务。”本题中，网站对于最低充值额的设定占用了小刘的多余资金，

小刘不想继续消费遭到拒绝，该网站侵犯了小刘的自主选择权。

B项正确，根据我国《消费者权益保护法》第十条规定：“消费者享有公平交易的权利。消费者在购买商品或者接受服务时，有权获得质量保障、价格合理、计量正确等公平交易条件，有权拒绝经营者的强制交易行为。”本题中，该网站拒绝退回余额，侵犯了小刘的公平交易权。

C项错误，根据我国《消费者权益保护法》第十一条规定：“消费者因购买、使用商品或者接受服务受到人身、财产损害的，享有依法获得赔偿的权利。”本题并未涉及小刘请求赔偿。

D项错误，私有财产权是指以财产利益为内容，直接体现财产利益的民事权利。本题并未涉及网站侵犯小刘的私有财产权。

故正确答案为 AB。

83、ACD

本题考查政治。

A项正确，全面深化改革的根本目的是要发展生产力，推进经济和社会全面发展，提高人民的生活水平，满足人民日益提高的精神需求。

B项错误、D项正确，我国宪法规定了国家制度和社会制度的根本问题，而改革是社会主义制度的自我完善和发展，并非社会制度的根本变革。

C项正确，改革是调整生产关系中与生产力不相适应的部分，调整上层建筑中与经济基础不相适应的部分。

故正确答案为 ACD。

84、ABD

本题考查经济。

A项正确，共享单车有助于缓解交通堵塞，减少公路的磨损，减轻空气污染，降低对能量的依赖性，绿色低碳，提高了资源利用效率。

B、D项正确，求实是消费者最普遍的一种心理动机，在购物时，消费者首先会要求商品具有实际的使用价值，讲究实用。商品的使用价值是指能够满足人们某种需要的属性。共享单车解决了城市交通“最后一公里”的难题，消费者充分利用了共享单车的使用价值，体现了求实的消费心理。

C项错误，所有权是指所有人依法对自己的财产所享有的占有、使用、收益、处分的权利。共享单车是一种分时租赁模式，所有权并未转移，消费者只是获得单车的使用权。

故正确答案为 ABD。

85、ACD

本题考查政治。

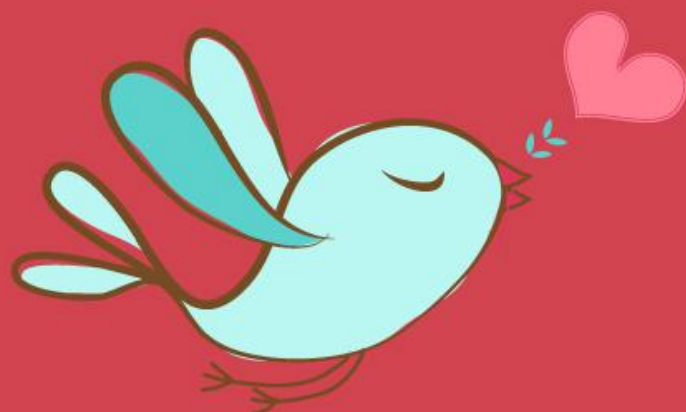
A项正确，个人对社会的贡献是社会存在和发展的要求，个人对社会的贡献是人生价值的基本标志，人生的真正价值在于对社会的责任和贡献。题干中广大航天人为国家发展作出了重大贡献，担负起了对社会的责任。

B项错误，实现人生价值需要具备一定的社会条件，包括社会经济条件、科学文化水平等，但题干中并未涉及到这一点。

C项正确，劳动创造是人生价值的源泉，不仅能为社会发展和进步作出自己的贡献，同时也是丰富人生、追求自我完善的过程。题干中广大航天人艰苦创业，顽强拼搏，体现了要在劳动和奋斗中实现人生价值。

D项正确，中华民族精神是中华民族集体智慧的结晶，是推动中华民族不断走向文明进步的力量源泉。广大航天人胸怀爱国之情，取得一系列辉煌成就，体现了民族精神的激励作用。

故正确答案为ACD。



美好的事情即将发生...

something wonderful is about to happen