

2021年3月14日安徽合肥市直事业单位  
《综合知识》试题

公考通网校

[www.chinaexam.org](http://www.chinaexam.org)



公考通 APP



微信公众平台

## 2021年3月14日安徽合肥市直事业单位《综合知识》试题

一、单项选择题。每小题后的四个备选答案中只有一个最符合题意的答案。

1、2021年1月11日上午，省部级主要领导干部学习贯彻党的十九届五中全会精神专题研讨班在中央党校（国家行政学院）开班。习近平主席在开班式上发表重要讲话强调，进入新发展阶段明确了我国发展的历史方位，贯彻新发展理念明确了我国现代化建设的指导原则，构建新发展格局明确了我国经济现代化的（ ）。

- A、路径选择
- B、发展战略
- C、体系建设
- D、核心内容

2、2021年1月14日，中央层面整治形式主义为基层减负专项工作机制会议在北京举行。会议强调，要坚持（ ），注重（ ），持续强化（ ），完善和落实激励担当作为的制度机制，在健全基层减负常态化机制上下功夫。

- A、标本兼治 理论武装 系统观念
- B、标本兼治 系统观念 理论武装
- C、系统观念 标本兼治 理论武装
- D、理论武装 标本兼治 系统观念

3、学习贯彻中共中央印发的新修订的《中国共产党统一战线工作条例》，必须切实在（ ）上下功夫。统战工作是百科全书、博大精深。各级党委（党组）要全面准确学习领会党的统一战线理论方针政策，不断增强统战工作的领导艺术和水平。统战部门要履行好政治机关的重要职责，切实加强党的政治建设、思想建设、组织建设、作风建设、纪律建设，教育统战干部增强“四个意识”、坚定“四个自信”、做到“两个维护”，加强业务学习，提升工作本领，打造一支政治坚定、业务精通、作风过硬的统战干部队伍。

- A、加强中国共产党对统一战线工作的集中统一领导
- B、构建大统战工作格局
- C、推进统一战线工作守正创新
- D、提高领导干部的能力素质

4、《法治中国建设规划（2020-2025年）》指出，建设法治中国，应当实现法律规范科学完备统一，（ ）公正高效权威，权力运行受到有效制约监督，人民合法权益得到充分尊重保障，法治信仰普遍确立，法治国家、法治政府、法治社会全面建成。

- A、法治理论
- B、执法司法
- C、法治建设

- D、法治保障
- 5、公文写作原则中，内容上“三查三改”不包括（ ）。
- A、查立意
- B、查措施政策
- C、查材料
- D、查文种
- 6、下列文书中不具有法定效力的是（ ）。
- A、计划
- B、决议
- C、决定
- D、命令
- 7、（ ）是规范公文正本的一种特殊形式，用于作者认为因时间紧迫，公文中有关内容有可能存在不够周详等欠缺，一段时间后可能将被修订或确认的情况。
- A、试行本
- B、暂行本
- C、修订本
- D、副本
- 8、以下属于通联性公文的是（ ）。
- A、通知
- B、报告
- C、函
- D、纪要
- 9、（ ）内容涉及重要的国家秘密，一旦泄露会使国家的安全和利益遭受严重损害。
- A、加急公文
- B、秘密公文
- C、机密公文
- D、绝密公文
- 10、黄山市政府拟向池州市政府行文，协商如何共同发展旅游业等事宜，其行文关系应该是（ ）。
- A、逐级行文
- B、平行文
- C、下行文

D、上行文

11、下列公文中的成文日期符合写作规范的是（ ）。

A、2021年1月1日

B、2021年01月01日

C、二零二一年一月一日

D、贰零贰壹年壹月壹日

12、（ ）是公文处理的特殊要求。

A、准确

B、及时

C、安全

D、统一

13、“近期，云南、四川、贵州、浙江、江西、湖南、广东、广西等地发生多起建筑物和森林火灾，造成重大人员伤亡和财产损失。”上述例文属于公文开头写法中的（ ）开头写法。

A、背景式

B、根据式

C、目的式

D、意义式

14、关于发文办理的过程，下列选项正确的是（ ）。

A、核发、复核、登记、印制

B、复核、登记、印制、核发

C、登记、复核、印制、核发

D、印制、核发、登记、复核

15、以下关于会签和签发的说法，错误的是（ ）。

A、会签是以领导人的名义发文

B、签发多是以机关名义发文

C、会签是由签发公文的领导人亲笔签名

D、签发是在正本上署名

16、以下不属于批复的特点的是（ ）。

A、法定的权威性

B、期复性

C、法定的执行性

D、行文的被动性

17、（ ）用于机构设置、人事安排、撤销下级机关不适当的决定等重要事项的宣告。

A、指挥性决定

B、稳定性决定

C、知照性决定

D、奖惩性决定

18、以下关于行文规则的说法，错误的是（ ）。

A、联合行文的机关只能是同级机关

B、党委、政府的部门不可以相互行文

C、部门内设机构除办公厅（室）外不可以对外正式行文

D、涉及多个部门职权范围内的事务，部门之间未协商一致的，不得向下行文

19、以下关于请示与报告的说法，错误的是（ ）。

A、报告行文时只能一文一事

B、请示必须在事前行文，不允许“先斩后奏”

C、报告主要是下情上达，不要求上级机关批复

D、请示适用于向上级机关请求指示，批准

20、宣布施行重大强制性措施：如隔离令，宵禁令，逮捕令，应使用的文种是（ ）。

A、决议

B、决定

C、命令

D、报告

21、以下关于《三国演义》中的典故与其相关人物对应关系，错误的是（ ）。

A、刮骨疗毒——关羽

B、单骑救主——赵子龙

C、桃园结义——刘备、关羽、张飞

D、温酒斩华雄——曹操

22、在京剧脸谱中，金色脸谱一般代表（ ）的人物。

A、奸诈多疑

B、忠义耿直

C、勇猛暴躁

D、威武庄严

23、以下人物关系属于“八拜之交”之中的“鸡黍之交”的是（ ）。

- A、伯牙和子期
- B、元伯和巨卿
- C、廉颇和蔺相如
- D、孔融和祢衡

24、下列词语中加点字注音全部正确的一项是（ ）。

- A、氩(*qin*)气：一声                  萍(*ping*)聚：二声
- B、稽(*ji*)首：一声                  浑(*hun*)水：二声
- C、觊觎(*yu*)：二声                  机警(*jing*)：三声
- D、吉(*ji*)兆：二声                  草拟(*yi*)：三声

25、下列加点字注音有误的一项是（ ）。

- A、驽(*ju*)子龙文：四声
- B、筭(*ju*)帚之使：一声
- C、蠖(*huo*)屈求伸：四声
- D、弃如敝履(*lv*)：三声

26、下面词语中，没有错别字的一项是（ ）。

- A、钓竿 凋敝
- B、勉励 鹿茸
- C、恢谐 诡秘
- D、芭蕉 瘖哑

27、下列加点成语使用错误的一项是（ ）。

- A、最终，内蒙古女篮不孚众望，以 94：57 拿下开局
- B、心之何如，有似万丈迷津，遥亘千里，其中并无舟子可以渡人，除了自渡，他人爱莫能助
- C、游客在长廊漫步、细品彩画的同时，可以按图索骥，方便快捷地找到彩画的位置，深入了解其中的文化故事
- D、像“阿尔法狗”一类的人工智能，已经可以提醒那些傲睨万物的“人类至上主义者”，要学接受和包容这个世界的变化

28、下列加点成语使用正确的一项是（ ）。

A、群众贺某将两台电动车停放在路边，早上出门时发现电动车的五个轮胎不胫而走

B、阳和楼面阔七间，进深两间，单檐歇山顶，高大广阔，整座建筑高屋建瓴

C、广大科技工作者当摆脱名缰利锁的纷扰，跳出事务主义的羁绊，保持定力、专心无二、苦心孤诣，如此“十年磨一剑”，终会迎来“破壁之日”

D、刚经历过“霸王级”跨年寒潮，有的市民自认为已经见识过“大场面”，对紧随其后的这股冷空气不以为然

29、下列句子有语病的一项是（ ）。

A、每位用户都能为歌曲设定背景，因此存在一首歌有多张背景图的情况

B、疫情让餐企与资本“重归于好”，忌不要盲目跟风数字化

C、没有人可以真正预测到如此因素复杂的一盘棋局，我们恐怕能做的就是保持清醒

D、广西师大出版社近年来推出的“微城市”丛书，以其独特的视角、微观化的研究与写作方式与生动流畅的大众化表达等，成为不容忽视的系列作品

30、下列句子没有语病的一项是（ ）。

A、夏天的耗电量比冬天的耗电量小一倍

B、那场火让我知道，所谓的家，不是我住在哪儿，我心中拥有的东西

C、历经8个多小时的风浪颠簸，一个东西走向、形似“扁担”的小岛，隐约出现眼前

D、通过冬季野营拉练，锤炼战斗作风

31、关于下列句子运用的修辞手法，分析不正确的一项是（ ）。

A、看，像牛毛，像花针，像细丝，密密的斜织着，人家屋顶上全笼着一层薄烟（比喻）

B、善无微而不赏，恶无纤而不贬（对偶）

C、池水涟漪，莺花乱飞，谁能说它不美呢？（反问）

D、每条岭都是那么的温柔，虽然下自山脚，上至岭顶，长满了珍贵的林木，可是谁也不孤峰突起，盛气凌人（夸张）

32、下列句子中运用了双关修辞手法的是（ ）。

A、杨柳青青江水平，闻郎江上踏歌声。东边日出西边雨，道是无晴却有晴

B、歌台暖响，春光融融

C、我出了村就过了河，过了河就进了城

D、看吧，狂风紧抱起一层层巨浪，恶狠地将它们摔到悬崖上，把这些大块的翡翠摔成尘雾和碎末

33、下列文言句式中，为定语后置的是（ ）。

A、微斯人，吾谁与归

B、计未定，求人可使报秦者，未得

C、古之人不余欺也

D、安在公子能急人之困也

34、下列句子中标点符号使用错误的一项是（ ）。

A、这次广告翻车仿佛在情理之中——除了拍摄跟剧本都十分业余，以及对无聊老梗的复刻，最让人不能接受的还是对女性的物化

B、多年来嘉兴城乡居民收入在浙江拔头筹：农村居民人均可支配收入连续 16 年居全省第一；2020 年前三季度，城乡居民收入比进一步缩小到 1.49：1

C、“花上 10 块钱就能在社区老年食堂好好吃上一顿，孙辈家门口就能走路上学，如今的日子舒服得很。”姚洪林老人说

D、至于谁来当我们班的班长？直到现在还没有人知道

35、下列诗句运用了托物言志的表现手法的是（ ）。

A、江月去人只数尺，风灯照夜欲三更。沙头宿鹭联拳静，船尾跳鱼拨刺鸣

B、独上高楼望帝京，鸟飞犹是半年程。青山似欲留人住，百匝千遭绕郡城

C、一陂春水绕花身，花影妖娆各占春。纵被春风吹作雪，绝胜南陌碾成尘

D、劳歌一曲解行舟，红叶青山水急流。日暮酒醒人已远，满天风雨下西楼

36、下列关于文学文化常识的表述错误的一项是（ ）。

A、王勃与杨炯，卢照邻、骆宾王合称“初唐四杰”

B、针对初唐的浮艳诗风，陈子昂力主恢复汉魏风骨，反对形式主义文风，其诗风骨峥嵘，苍劲有力，故有“诗骨”之称

C、王昌龄字少伯，盛唐著名边塞诗人，后人誉为“七绝圣手”、“诗家天子”

D、白居易的名篇有“三吏”，《石壕吏》、《新安吏》、《潼关吏》和“三别”，《新婚别》、《无家别》、《垂老别》

37、一千两百多年前的诗句，今天读来，依然让人血脉喷张。诗人如椽巨笔下喷涌而出的（ ）的情感，让我们感受到震动古今的气势与力量。

填入括号部分最恰当的一项是（ ）。

A、险象迭生

B、跌宕起伏

C、径情直遂

D、好事多磨

38、让我们争当“拓荒牛”，砥砺于万千荆棘中杀出血路的（ ）、从无到有开天辟地的（ ）、不



畏险阻矢志奋斗的（ ），蹚没走过的路，拓没垦过的荒，在新征程上行稳致远，创造无愧于新时代的辉煌业绩。

依次填入括号部分最恰当的一项是（ ）。

- A、魄力 勇气 定力
- B、魄力 定力 勇气
- C、勇气 魄力 定力
- D、勇气 定力 魄力

39、从古老神魔小说中走出的“三头六臂、神通广大”的哪吒，在无数的岁月里，经历了各种文学与艺术的创作加工。这些有（ ）有变化的形象，在穿越时空隧道后（ ）成了传统文化的经典记忆。又岂止是一个哪吒，孙悟空、姜子牙、白娘子等古老神话传说中的人物，以（ ）的形象回归并掀起市场新热潮，同时也带来了“故事新编”的思考。

依次填入括号部分最恰当的一项是（ ）。

- A、承袭 汇合 千人一面
- B、继承 融汇 千姿百态
- C、秉承 积聚 形态万千
- D、篡改 融合 绰约多姿

40、临溪而渔、酿泉为酒的惬意日子，入了旁人的眼里，有人看到的是雅致脱俗、诗情画意，也有人指责（ ）、无病呻吟。“我会思考，自己是不是真的‘飘’起来了。”范雪有思量，那些通过古文典籍、诗词歌赋回望的过去，是否就是生活，“我们想要做的是复原东方美学生活，那么生活的全部一定不是只有（ ）。”

依次填入括号部分最恰当的一项是（ ）。

- A、矫揉造作 阳春白雪
- B、装腔作势 交口称誉
- C、煞有介事 雅俗共赏
- D、虚张声势 喜闻乐见

41、因此 2022 年中考，如果刻意的加入视力考核因素，难免有点（ ），甚至可能会影响制度魅力的正常发挥，自然就难以（ ）选拔制度的长治久安。

依次填入括号部分最恰当的一项是（ ）。

- A、弄巧成拙 保存
- B、歪打正着 维持
- C、多此一举 整顿
- D、画蛇添足 维护

42、与前两季有所不同的是,《国家宝藏》第三季( )局限于某一个博物馆建筑室内空间或展品,( )选取了中华大地上包括紫禁城、西安碑林、苏州古典园林、西藏布达拉宫、敦煌莫高窟、秦始皇陵、孔庙孔林孔府、广汉三星堆、安阳殷墟在内的九座历史文化遗产作为表现对象,角度更为宏观。

依次填入括号部分最恰当的一项是( )。

- A、由于 因此
- B、或者 或者
- C、不再 而是
- D、宁可 也不

43、“( )。”2021年是中国共产党百年华诞,触摸中国共产党百年征程的脉搏,我们感受到了时代发展的喜悦。经济总量接近100万亿元,人均GDP迈上1万美元台阶;决胜全面建成小康社会、决战脱贫攻坚取得决定性成就;生态环境不断改善,绿色发展方式和生活方式深入人心,美丽中国建设成效显著;“奋斗者”号逐梦深蓝、嫦娥五号上天揽月、“复兴号”领跑世界,中国创造、中国制造、中国建造全球瞩目……追梦圆梦的征程上,中华儿女用汗水浇灌收获、以实干笃定前行,中国高质量发展的道路越走越宽广。

填入括号部分最恰当的一项是( )。

- A、征途漫漫,惟有奋斗
- B、胸怀千秋伟业,恰是百年风华
- C、大道不孤,天下一家
- D、平凡铸就伟大,英雄来自人民

44、民法典弘扬社会主义核心价值观,突出社会主义核心价值观的重要地位。社会主义核心价值观继承和弘扬了中华民族传统美德。《中庸》有云:“( )”。

填入括号部分最恰当的一项是( )。

- A、中也者,天下之大本也;和也者,天下之达道也
- B、莫见乎隐,莫显乎微,故君子慎其独也
- C、视之而弗见;听之而弗闻;体物而不可遗
- D、人莫不饮食也,鲜能知味也

45、带钩可分为弧形和直形两类。一般均由钩、颈、体、钮四部分组成。弧形钩与环、扣相合以达到束紧连接腰带的目的;直形钩主要用于搭挂连接,也有纯装饰之目的。常见的带钩以青铜铸造居多,也有黄金、白银、铁、玉、石、木等制成的。

上述文字主要讨论的是( )。

- A、带钩的外形
- B、带钩的长短

- C、带钩的分类、组成和材质
- D、带钩在古代社会中身份标识的作用

46、从去年首个跨年夜开始，共情与回忆就是“主打歌”。那些陪伴着80后、90后成长的影视、音乐、动漫、电竞等IP，每一次的亮相几乎都是高潮。前有“哈利·波特”与《魔兽世界》，后有今年的“仙剑奇侠传”和《指环王》。歌手张碧晨翻唱了思雅的《May it be》，黄雅莉时隔15年后再度演唱《杀破狼》，“青鸟飞鱼组合”“八年后同台演绎《此生不换》……当青春的相册被打开，倏忽发现，原来，有那么多的作品曾装点美好时光。不难发现，在今年的跨年演出中，二次元的浓度降低了，增加了崔健、邓紫棋、韩红、谢霆锋、周深、五条人等歌手、乐队的音乐演出，这被视为B站向更大众市场的一次突围。

上述文字主要说明了（ ）。

- A、B站跨年夜比其它地方卫视的跨年夜关注度更高
- B、弹幕从何时开始取代了掌声
- C、民乐经典如何“挑战”新的喜剧场景
- D、高浓度的情感、真挚的表达是B站跨年夜最懂年轻人的“姿态”

47、“她除鼻子外，跟她妈像一个模子里刻出来的——鼻子显然像她爸。”在孩子们的成长过程中，类似话语不绝于耳。在评价孩子像爹还是像妈这方面，“吃瓜群众”也可谓兴趣盎然。其实，我们自己也曾无数次在心里探究过，自己与父亲或母亲的相似之处。

这段文字接下来最不可能讲述的是（ ）。

- A、双亲中哪一个给孩子贡献了更多的基因
- B、线粒体在运动和衰老中的作用
- C、双亲中哪个提供的基因贡献更大
- D、孩子的基因表达更偏向父亲还是更偏向母亲

48、①我觉得自己没有浪费笔墨

②特别想来哈尔滨看看我笔下的中央大街、教堂、极乐寺、清真寺、师大夜市以及唱二人转的戏院

③它们确实也是这部长篇的重要的“物”和“生灵”

④读者能够被这样的人间烟火感染

⑤也有很多人谈及书里的那块彩绘玻璃隔断

⑥有人说看完《烟火漫卷》之后

⑦以及主人公带回来的那只雀鹰

将以上7个句子重新排序，语序正确的一项是（ ）。

- A、⑥③⑤④⑦②①
- B、⑥②④①⑤⑦③

C、④①③⑥⑦⑤②

D、④⑥③②①⑤⑦

49、家具店销售某种茶几，第一个月按进价 60%的利润定价销售，第二个月按进价 50%的利润定价销售，第三个月按第二个月定价的 90%进行销售，第三个月销售的茶几比第一个月便宜 255 元，那么这种茶几的进价是（ ）元。

A、822

B、956

C、1020

D、1175

50、一项任务甲、乙、丙三人合作需要 10 天才能完成。若甲、乙、丙的工作效率比为 5: 2: 9，则甲单独完成这项任务需要（ ）天。

A、17

B、26

C、32

D、80

51、一次运动会上，25 名滑冰运动员中，有 12 名参加了速度滑冰，有 19 名参加了花样滑冰，有 6 名参加了短道速滑，有 8 名既参加了速度滑冰又参加了花样滑冰，有 3 名既参加了花样滑冰又参加了短道速滑，有 2 名既参加了速度滑冰又参加了短道速滑，有 1 名这 3 个项目都参加了。则这 25 名滑冰运动员中，只参加了 1 个项目的有（ ）名。

A、12

B、14

C、17

D、20

52、某候车室有 8 排共 96 个座位，每排座位数相同。岳某和向某随机入座，则他们坐在同一排的概率（ ）。

A、低于 12.5%

B、正好为 12.5%

C、高于 12.5%但低于 25%

D、高于 25%

53、将某年级若干名学生排成一个方阵学习太极拳，已知方阵由外到内第三层有 76 人，则该方阵共有学生（ ）人。

A、484

- B、529
- C、576
- D、625

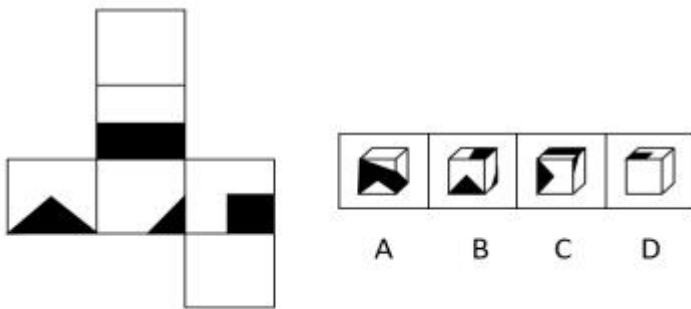
54、5个贴有1、2、3、4、5标签的玩家从贴有对应标签的迷宫入口进入迷宫，但是每位玩家不能从贴有对应标签的迷宫出口出迷宫，已知该迷宫只有这五个出口，则这5位玩家共有（ ）种出法。

- A、9
- B、16
- C、32
- D、44

55、某机构有2个实验室，M实验室有20个人，N实验室有16个人。现在将M实验室最年轻的6个人调入N实验室，则N实验室的平均年龄增加了2岁，M实验室的平均年龄增加了5岁。那么在调动之前，两个实验室的平均年龄相差（ ）岁。

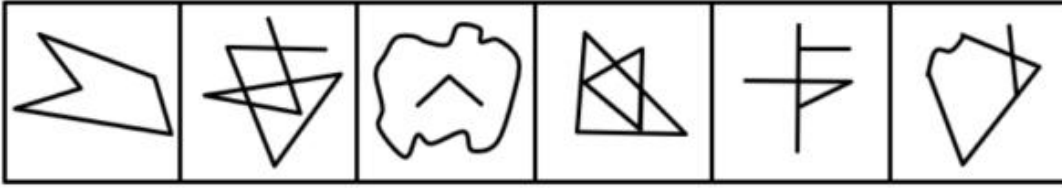
- A、16
- B、17
- C、19
- D、20

56、左边平面图形折叠后可得到右边的哪一个立体图形？（ ）



- A、A
- B、B
- C、C
- D、D

57、把下面的六个小图形分为两类，使每一类图形都有各自的共同特征或规律，分类正确的一项是（ ）。



- ①      ②      ③      ④      ⑤      ⑥

- A、①④⑥，②③⑤  
 B、①③⑥，②④⑤  
 C、①②⑥，③④⑤  
 D、①③④，②⑤⑥

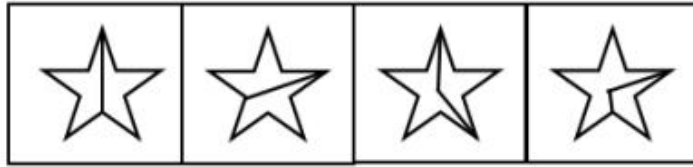
58、从所给的四个选项中，选择最合适的一个填入问号处，使之呈现定的规律性。（ ）



- A      B      C      D

- A、A  
 B、B  
 C、C  
 D、D

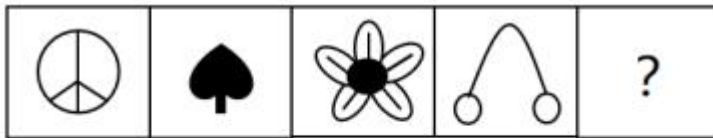
59、从所给的四个选项中，选择最合适的一个填入问号处，使之呈现一定的规律性。（ ）



A B C D

- A、A
- B、B
- C、C
- D、D

60、从所给的四个选项中，选择最合适的一个填入问号处，使之呈现一定的规律性。（ ）



A B C D

- A、A
- B、B
- C、C
- D、D

61、近因原则是保险法的基本原则之一，其含义为只有在导致保险事故的近因属于保险责任范围内时，保险人才应承担保险责任。也就是说，保险人承担赔偿责任的范围应限于以承保风险为近因造成的损失。保险关系上的近因是指造成损失的最直接、最有效的起主导作用或支配性作用的原因。

根据上述定义，下列原因属于保险关系上的近因的是（ ）。

- A、一艘货船被鱼雷击中后严重受损，被拖到某港口，港口当局担心该船沉没后会阻碍码头的使用，于是该

船在港口当局的命令下停靠在港口防波堤外，在风浪的作用下该船最后沉没，导致船舶沉没的原因是海浪冲击

B、保险船舶因大雾偏离航线搁浅受损，受损原因是超载

C、保险车辆遭受暴雨侵袭而导致气缸长时间漫泡在水中，强行启动发动机导致发动机受损，受损原因是强行启动发动机

D、船舶开航前船长因病不能出航，经批准由大副临时代理船长，航行途中三副纵火造成火灾事故，造成火灾事故的原因是三副与大副之间有矛盾

62、所谓交易成本就是在一定的社会关系中，人们自愿交往、彼此合作达成交易所支付的成本，即人一人关系成本。它与一般的生产成本（自然界关系成本）是对应概念。从本质上说，有人类交往互换活动，就会有交易成本，它是人类社会生活中一个不可分割的组成部分。

根据上述定义，下列不属于交易成本的是（ ）。

A、两个公司交易前进行谈判所付出的成本

B、某公司为了扩大规模所付出的成本

C、乙公司为取信于丙公司所付出的成本

D、某公司针对价格与合作公司进行讨价还价的成本

63、环境效应是指自然过程或者人类的生产和生活活动会对环境造成污染和破坏，从而导致环境系统的结构和功能发生变化的过程。有正效应，也有负效应。按形成原因，分自然环境效应、环境化学效应和环境物理效应。环境化学效应是在环境条件的影响下，物质之间的化学反应所引起的环境效果。

根据上述定义，下列属于环境化学效应的是（ ）。

A、酸雨造成地面的水体和土壤酸度增大，使农业和渔业减产

B、现代大型水利工程的建设，切断了鱼、虾、蟹的回游途径，使这些水生生物的繁殖受到影响

C、地处平原的大城市，由于过量开采地下水资源，引起地面下沉

D、砍伐森林导致干旱、风沙等灾害频发，使农业减产

64、消费者购买和使用商品在很多情况下是为了追求一种情感上的满足，或自我形象的展现。当某种商品能够满足消费者的某些心理需要或充分表现其自我形象时，它在消费者心目中的价值可能远远超出商品本身。因此，情感广告是诉诸消费者的情绪或情感反应，传达商品带给他们的附加值或情绪上的满足，使消费者形成积极的品牌态度。

根据上述定义，下列属于情感广告的是（ ）。

A、某品牌手机的广告语：“一种质感，两种表情”

B、某品牌空调的广告语：“XX 空调，中国风”

C、某品牌方便面广告语：“XX 方便面，好吃看得见”

D、某品牌饮料广告语：“晶晶亮，透心凉”



65、在词语中，故意插入虚字、数目字、特定字、同义字、异文字，来拉长文句，称为镶嵌修辞法，可分为镶字与嵌字两种。镶字是指用无关紧要的数目字或虚字穿插在字词间，以拉长文句。

根据上述定义，下列不属于镶字的是（ ）。

- A、事情既然已到了这种地步，我们干脆来个一不做，二不休吧
- B、如果我学得了一丝一毫的好脾气，如果我学得了一点点待人接物的和气
- C、这件事本来就是你做的！你别把责任推得一干二净
- D、东市买骏马，西市买鞍鞞，南市买辔头，北市买长鞭

66、发现：问题，与这组词在逻辑关系上最为一致的是（ ）。

- A、阅读：学习
- B、运行：程序
- C、联系：需要
- D、活动：开展

67、揭竿而起：陈胜，与这组词在逻辑关系上最为一致的是（ ）。

- A、鸡犬升天：李林甫
- B、暗度陈仓：萧何
- C、手不释卷：刘秀
- D、怒发冲冠：廉颇

68、坚定：动摇，与这组词在逻辑关系上最为一致的是（ ）。

- A、鼎盛：萧条
- B、谦逊：温和
- C、掩盖：惊慌
- D、尖锐：观点

69、遥知兄弟登高处，遍插茱萸少一人：《九月九日忆山东兄弟》：王维，与这组词在逻辑关系上最为一致的是（ ）。

- A、正是江南好风景，落花时节又逢君：《述怀》：杜甫
- B、何当共剪西窗烛，却话巴山夜雨时：《夜雨寄北》：杜牧
- C、绿树村边合，青山郭外斜：《过故人庄》：辛弃疾
- D、唯有牡丹真国色，花开时节动京城：《赏牡丹》：刘禹锡

70、访亲：问友，与这组词在逻辑关系上最为一致的是（ ）。

- A、驰骋：疆场
- B、风急：浪高

C、笼络：人心

D、堆金：积玉

71、在小李和小方两位室友面试结果未出来之前，其余四位室友对他们的面试结果做了如下预测：

甲说：“如果小李不能通过面试，那么小方也不能通过面试。”

乙说：“不管小李能不能通过面试，小方都不能通过面试。”

丙说：“小方能够通过面试，但小李不能通过面试。”

丁说：“我看小方和小李都不能通过面试。”

面试结果证明，四位室友中只有一位的预测是正确的。

根据上述情况，以下哪项一定为真？（ ）

A、如果小李不能通过面试，那么甲的预测是正确的

B、如果小李能够通过面试，那么甲的预测是正确的

C、丁的预测是正确的

D、乙的预测是正确的

72、“泰山天下雄”，以下选项与上述推理方式最相近的是（ ）。

A、我见青山多妩媚，料青山见我应如是

B、笑别庐山远，何烦过虎溪

C、上有天堂，下有苏杭

D、自古华山一条路

73、某研究团队发现，适度利用寒冷会增加人和小鼠体内维生素 A 及其血液转运蛋白的水平。大部分维生素 A 储备都藏在肝脏中，寒冷会刺激维生素 A 重新向脂肪组织分布。寒冷引起的维生素 A 增加，导致白色脂肪转变为棕色脂肪，脂肪燃烧率更高。因此应该鼓励大家摄入大量维生素 A。

以下哪项如果是真的，最能削弱上述结论？（ ）

A、维生素 A 在脂肪组织的功能中发挥着重要作用，影响着能量消耗

B、维生素 A 在正确的时间被输送到合适的细胞至为关键

C、过多摄入维生素 A 对身体有害

D、人体脂肪 90%以上是白色脂肪，通常位于腹部、臀部和腿部

74、市场上出现了一种声称可以抑制甚至杀灭胃癌头号“元凶”幽门螺旋杆菌的牙膏。记者调查发现，目前多家网购平台上均有多种抗幽门螺旋杆菌牙膏在售，每支牙膏价格从十几元至上百元不等。还有商家称其抗幽门螺旋杆菌牙膏专治幽门螺旋杆菌，对口腔和胃内的幽门螺旋杆菌均有作用，一支就可见效。

以下哪一项如果为真，最能削弱上述商家说法？（ ）

A、牙膏不管是否“抗幽”，但它至少是家家都离不开的生活必需品

- B、胃才是适合幽门螺旋杆菌“定植”的地方，通过刷牙治疗胃里的幽门螺旋杆菌可能性不大
- C、监管部门对“抗幽牙膏”的监管力度不强
- D、大部分消费者都对“抗幽牙膏”持“万一有用”的心理

75、通常认为，恒星大气中充满着磁场，磁场结构越复杂，越容易储存更多的磁能。当储存在磁场中的磁能过多时，会通过恒星爆发活动释放能量，恒星耀斑即是恒星爆发活动的形式之一。恒星耀斑会破坏其周围行星的臭氧层。一旦行星失去了臭氧层的保护，恒星发出的紫外线可以穿透大气层，威胁行星上可能存在的生物。所以存在耀斑爆发现象的 Q 恒星宜居带内的类地行星 L 无生命。

以下哪一项如果为真，最能加强上述结论？（ ）

- A、Q 恒星没有年轻恒星那么活跃，耀斑现象并不频繁
- B、类地行星 L 自身也有磁场，能够偏转具有破坏性的 Q 恒星风
- C、Q 恒星的耀斑爆发剧烈，剧烈的恒星耀斑会破坏其宜居带内类地行星的臭氧层
- D、Q 恒星属于 G 型恒星，这种恒星即便存在频繁的耀斑现象，对于周围的行星大气影响还是相对较小

(一)

## 2020年1~11月份规模以上工业企业主要财务指标 (分行业)

行业	营业收入		营业成本	
	1~11月 (亿元)	同比增长 (%)	1~11月 (亿元)	营业成本 (%)
总计	942246.2	0.1	792225.2	0.1
煤炭开采和洗选业	17794.7	-9.7	12581.5	-8.1
石油和天然气开采业	5963.4	-20.7	4447.1	-2.9
黑色金属矿采选业	3532.9	9.0	2785.2	8.7
有色金属矿采选业	2356.9	-5.2	1683.1	-7.6
非金属矿采选业	3114.4	-1.4	2361.3	-2.5
采选专业及辅助性活动	1685.9	-10.1	1604.5	-9.6
其他采矿业	8.6	-69.3	6.4	-74.5
农副食品加工业	42511.1	2.3	38514.0	2.4
食品制造业	17562.0	2.0	13598.6	1.7
酒、饮料和精制茶制造业	13257.8	-2.7	8835.0	-4.5
烟草制造业	10959.5	3.3	3420.7	-4.2
纺织业	20211.5	-7.4	17785.0	-8.5
纺织服装、服饰业	12126.8	-12.4	10358.5	-12.1
皮革、毛皮、羽毛及其制品和制鞋业	9092.3	-15.1	7875.7	-15.0
木材加工和木、竹、藤、棕、草制造业	7324.9	-6.1	6558.9	-6.0
家具制造业	6088.0	-6.1	5072.6	-5.8
造纸和纸制品业	11618.1	-3.0	9893.1	-4.5
印刷和记录媒介复制业	5722.5	-5.1	4788.1	-5.0
文教、工美、体育和娱乐用品制造业	10995.9	-5.2	9527.0	-4.9
石油、煤炭及其他燃料加工业	37412.5	-13.8	31247.9	-14.2
化学原料和化学制品制造业	56307.0	-4.6	46967.8	-5.0

医药制造业	22004.5	3.9	12543.1	4.9
化学纤维制造业	7132.0	-11.3	6538.2	-11.2
橡胶和塑料制品业	22064.9	-1.6	18370.5	-3.5
非金属矿物制品业	49698.8	-0.5	40891.6	-0.8
黑色金属冶炼和压延加工业	65131.8	3.7	60276.3	4.2
有色金属冶炼和压延加工业	49458.6	3.0	46273.1	2.8
金属制品业	32439.5	0.8	28420.3	0.5
通用设备制造业	35230.6	2.5	28798.1	2.0
专用设备制造业	28480.9	7.4	22353.3	6.2
汽车制造业	72352.0	2.9	61197.1	3.2
铁路、船舶、航空航天和其他运输设备制造业	9840.8	-1.4	8331.0	-1.5
电气机械和器材制造业	59434.3	3.6	50111.2	3.8
计算机、通信和其他电子设备制造业	107212.4	7.8	93547.3	7.7
仪器仪表制造业	6600.0	3.6	4953.4	2.9
其他制造业	1505.0	0.6	1265.8	0.8
废弃资源综合利用业	4933.8	12.2	4603.2	13.8
金属制品、机械和设备修理业	1149.0	-6.0	973.1	-4.3
电力、热力生产和供应业	61342.0	1.2	54171.0	1.0
燃气生产和供应业	7645.3	-7.1	6576.1	-8.2
水的生产和供应业	2943.2	6.3	2119.3	6.5

76、2020年1~11月份石油和天然气开采业营业收入同比下降量约为（ ）亿元。

- A、1425.8
- B、1556.7
- C、1645.6
- D、1722.3

77、2019年1~11月份纺织服装、服饰业营业成本约为（ ）亿元。

- A、9587.2
- B、10742.3
- C、11784.4
- D、12742.5

78、2019年1~11月份非金属矿物制品业营业收入占总营业收入的比重约为（ ）。

- A、5.3%
- B、6.1%

C、6.9%

D、7.5%

79、上述表格所列的行业中，2020年1~11月份营业成本同比下降的行业有（ ）个。

A、22

B、23

C、24

D、25

80、根据上述资料，以下说法正确的是（ ）。

A、2019年1~11月份其他采矿业营业收入低于营业成本

B、2020年1~11月份汽车制造业营业成本约为烟草制品业营业成本的16.7倍

C、2020年1~11月份橡胶和塑料制品业营业收入同比增加

D、2020年1~11月份废弃资源综合利用业营业收入同比增长量比营业成本同比增长量少约21.7亿元

**二、多项选择题。**每小题后的四个备选答案中有两个或两个以上符合题意的答案。

81、为深入学习贯彻习近平新时代中国特色社会主义思想和习近平总书记关于教育的重要论述，中央宣传部、教育部联合发布2020年“最美高校辅导员”“最美大学生”先进事迹。发布仪式以（ ）为关键词，全方位展示了10位“最美高校辅导员”和10位“最美大学生”在疫情防控、脱贫攻坚、志愿服务、思政教育、就业帮扶等方面的先进事迹，展现了当代高校辅导员和大学生立足本岗敬业奉献，矢志拼搏不断奋斗的良好风貌。

A、“同心护家园”

B、“奋斗谱青春”

C、“追梦扶贫路”

D、“大爱行无疆”

82、习近平总书记在中央全面深化改革委员会第十七次会议上指出：“要把接续推进改革同服务党和国家工作大局结合起来，围绕落实新发展理念、构建新发展格局、推动高质量发展等战略目标任务，推进（ ）改革。”

A、标志性

B、创造性

C、引领性

D、支柱性

83、《关于全面推行林长制的意见》指出，全面推行林长制的工作原则包括（ ）。

A、坚持生态优先、保护为主

- B、坚持绿色发展、生态惠民
- C、坚持问题导向、因地制宜
- D、坚持党委领导、部门联动

84、加盖签名章的公文多是（ ）。

- A、命令
- B、会议纪要
- C、议案
- D、决议

85、发文字号中发文机关代字和六角括号之间一般用嵌字来连接，平行文嵌字一般用（ ）来连接。

- A、“函”
- B、“报”
- C、“呈”
- D、“字”

三、**判断题**。判断下列说法的正误。

86、2021年1月11日，由中铁装备集团自主研发的“海宏号”盾构机顺利贯通大连地铁五号线火车站至梭鱼湾南站区间海底隧道。（ ）

87、被誉为“中国天眼”的500米口径球面射电望远镜（FAST）将于2021年4月1日正式对全球科学界开放。（ ）

88、自2021年起，每年的2月10日被设立为“中国人民警察节”。（ ）

89、2020年岁末，北京中南海，一年一度的党内最高层级民主生活会召开。会议再次聚焦作风建设，审议了《关于2020年中央政治局贯彻执行中央八项规定情况的报告》和《关于持续解决形式主义问题深化拓展基层减负工作情况的报告》。（ ）

90、2021年1月13日，中国共产党中央委员会致电祝贺老挝人民革命党第十一次全国代表大会召开。（ ）

91、《孔雀东南飞》又名《古诗为焦仲卿妻作》，是汉代古乐府民歌杰作之一，也是现存下来的最早的一首长篇叙事诗。（ ）

92、沈从文的代表作品有《围城》、《中国丝绸图案》、《唐宋铜镜》。（ ）

93、“我们需要看到，在新的经济发展形势下，‘无创新即死亡’的断言会比以往更为现实。安常习故者终将被淘汰，在这一点上商业界的先例不胜枚举。”这句话中的“安常习故”一词使用正确。（ ）

94、“其实很多时候，愿意吃亏的人并不是真的喜欢吃亏，也不是求全责备、忍辱负重、打肿脸充胖子，而是他们不把眼前的得失放在心上，愿意放弃点个人利益，彼此成全。”这句话中的“求全责备”一词使用正确。（ ）

95、“动态清单管理，让古城过度商业化踩下了刹车；扶持新业态，古城文化传承、传播按下了快进键。23个文化院落，没有两天根本逛不完。用文化浓度稀释商业密度，丽江古城文旅融合再探新路。”这句话没有语病。（ ）

96、“他每年都跟随新华书店老经理文敏拉着书籍送到各乡镇中小学，为乡村学生提供购书和阅读。”这句话没有语病。（ ）

97、某品牌的鼠标以每个72元的价格出售，可售出1000个。若每将价格提高6元，销量将减少20个，则该品牌的鼠标可能的最大销售收入为115320元。（ ）

98、如果一个数的末两位能被4或25整除，那么这个数就能被4或25整除。（ ）

99、苏轼：苏辙与曹丕：曹操在逻辑关系上是一致的。（ ）

100、牛肉：蛋白质与麸皮：膳食纤维在逻辑关系上是一致的。（ ）



## 参考答案

1、本题考查政治常识。

习总书记讲话指出：“进入新发展阶段、贯彻新发展理念、构建新发展格局，是由我国经济社会发展的理论逻辑、历史逻辑、现实逻辑决定的。进入新发展阶段明确了我国发展的历史方位，贯彻新发展理念明确了我国现代化建设的指导原则，构建新发展格局明确了我国经济现代化的路径选择。”

故正确答案为 A。

2、本题考查政治常识。

会议强调，要紧盯基层反映强烈的形式主义老问题和新表现，进一步加强对督查检查考核的统筹规范，·····要坚持系统观念，注重标本兼治，持续强化理论武装，完善和落实激励担当作为的制度机制，在健全基层减负常态化机制上下功夫。

故正确答案为 C。

3、本题考查政治常识。

学习贯彻《条例》，必须切实在提高领导干部的能力素质上下功夫。统战工作是百科全书、博大精深。·····切实加强党的政治建设、思想建设、组织建设、作风建设、纪律建设，教育统战干部增强“四个意识”、坚定“四个自信”、做到“两个维护”，加强业务学习，提升工作本领，打造一支政治坚定、业务精通、作风过硬的统战干部队伍。

故正确答案为 D。

4、本题考查政治常识。

《法治中国建设规划（2020-2025年）》（三）总体目标指出：建设法治中国，应当实现法律规范科学完备统一，执法司法公正高效权威，权力运行得到有效制约监督，人民合法权益得到充分尊重保障，法治信仰普遍确立，法治国家、法治政府、法治社会全面建成。

故正确答案为 B。

5、本题考查公文写作与处理。

A、B、C 三项正确，内容上“三查三改”包括：（1）查立意：看是否明确、完整、突出，改观点错误、浮泛空洞、文不切题、含混冗杂、不合逻辑之处。（2）查措施政策：看措施、规定、办法、意见是否符合政策，切实可行；改矛盾抵触之处及不求实效的官话、套话、大话、空话和不力之处。（3）查材料：看是否具体、真实、典型，改一般化、概念化和不实之处。

D 项错误，体式上“五查五改”包括：查文种、标题、主抄送单位、附件、附加标记是否有问题，如有即行订正。

本题为选非题，故正确答案为 D。

6、本题考查公文写作与处理。

A项错误，B、C、D三项正确，《党政机关公文处理工作条例》规定法定公文种类有十五种：（一）决议。（二）决定。（三）命令（令）。（四）公报。（五）公告。（六）通告。（七）意见。（八）通知。（九）通报。（十）报告。（十一）请示。（十二）批复。（十三）议案。（十四）函。（十五）纪要。法定公文具有法定效力和规范体式。

本题为选非题，故正确答案为A。

7、本题考查公文写作与处理。

A项错误，试行本，是规范性公文正本的一种特殊形式，即试验推行本，在规定的试验推行期间具有正式公文的法定效用。试用本主要适用于发文机关认为公文内容待一段时间的实践检验后可能将予修订的情况下使用的文本。

B项正确，暂行本是规范性公文正本的一种特殊形式，即暂时推行本，在规定的暂行期间具有正式公文的法定效用。暂行本常用于发文机关认为因时间紧迫，公文中的有关内容可能存在不够详细周密等缺欠，一段时间后可能将被修订或确认的情况。暂行本的外形特征是在公文标题的文种之前加注“暂行”字样，如《行政法规制定程序暂行条例》。

C项错误，修订本，是规范性公文正本的一种特殊形式，是已发布生效的公文，经实践检验重新予以修正补充后再发布的文本，自修订本生效之日起，原文本即行废止。

D项错误，副本，指再现公文正本内容及全部或部分外形特征的公文复制本或正本的复份。

故正确答案为B。

8、本题考查公文写作与处理。

通联性公文是指机关或单位之间联系商洽工作、询问或答复问题的公文，发布形式为函。

A项错误，《党政机关公文处理工作条例》第八条第八项规定：“通知。适用于发布、传达要求下级机关执行和有关单位周知或者执行的事项，批转、转发公文。”

B项错误，《党政机关公文处理工作条例》第八条第十项规定：“报告。适用于向上级机关汇报工作、反映情况，回复上级机关的询问。”

C项正确，《党政机关公文处理工作条例》第八条第十四项规定：“函。适用于不相隶属机关之间商洽工作、询问和答复问题、请求批准和答复审批事项。”

D项错误，《党政机关公文处理工作条例》第八条第十五项规定：“纪要。适用于记载会议主要情况和议定事项。”

故正确答案为C。

9、本题考查公文写作与处理。

A项错误，加急公文不属于涉密公文。

C项正确，B、D两项错误，《保密法》第十条规定：“国家秘密的密级分为绝密、机密、秘密三级。绝密

级国家秘密是最重要的国家秘密，泄露会使国家安全和利益遭受特别严重的损害；机密级国家秘密是重要的国家秘密，泄露会使国家安全和利益遭受严重的损害；秘密级国家秘密是一般的国家秘密，泄露会使国家安全和利益遭受损害。”

故正确答案为 C。

10、本题考查公文写作与处理。

A 项错误，逐级行文是为了维护正常的领导关系，有隶属关系或业务指导关系的机关之间应基本采取逐级行文的方式，按级逐级上报或下发文件，即只对直属上一级机关或下一级机关制发公文，如果需要，再由上一级或下一级机关转发。

B 项正确，平行文是指同级机关，或者不相隶属的，没有领导与指导关系的机关、部门、单位之间的一种行文。黄山市政府与池州市政府是不相隶属的，协商事宜适用平行文。

C 项错误，下行文是指上级领导机关或业务主管部门对所属的下级机关的一种行文。如决定、通知、批复等。

D 项错误，上行文是指下级机关或业务部门向所属上级领导机关或业务主管部门的一种行文。如请示、报告等。

故正确答案为 B。

11、本题考查公文写作与处理。

《党政机关公文格式》7.3.5.4 中对成文日期的规定：“成文日期中的数字用阿拉伯数字将年、月、日标全，年份应标全称，月、日不编虚位（即 1 不编为 01）。”

故正确答案为 A。

12、本题考查公文写作与处理。

公文处理的具体要求包括：准确、及时、安全、统一。

A 项错误，准确是公文处理的质量要求。公文处理应当坚持质量第一。

B 项错误，及时是公文处理的时间要求。公文必须及时处理，加速运转，做到不积压、不拖延、不误时、不误事。

C 项正确，安全是公文处理的特殊要求。安全包括物质上的安全和政治上的安全两个方面。

D 项错误，统一是公文处理的管理要求。公文处理必须做到集中统一，加强管理，严明制度。

故正确答案为 C。

13、本题考查公文写作与处理。

A 项正确，背景式，开头叙述时间、单位、地点、人物和事件等情况，其特征是有“目前”“近期”等具体的时间状语。题干属于背景式开头的写法。

B 项错误，根据式，即开头交代行文的根据，以保证发文的法定权威性，一般多用“根据”“遵照”“按

照”等作为语言标志。

C项错误，目的式，即在开头交代行文的目的或意图，开宗明义，以便受文机关明确发文机关的意图，一般常用“为”“为了”等介词标引。

D项错误，意义式，开头采用议论表达方式，常用“是”作谓语。

故正确答案为A。

14、本题考查公文写作与处理。

《党政机关公文处理工作条例》第二十五条规定：“发文办理主要程序是：（一）复核。已经发文机关负责人签批的公文，印发前应当对公文的审批手续、内容、文种、格式等进行复核；需作实质性修改的，应当报原签批人复审。（二）登记。对复核后的公文，应当确定发文字号、分送范围和印制份数并详细记载。（三）印制。公文印制必须确保质量和时效。涉密公文应当在符合保密要求的场所印制。（四）核发。公文印制完毕，应当对公文的文字、格式和印刷质量进行检查后分发。”

故正确答案为B。

15、本题考查公文写作与处理。

A、C两项正确，会签是指联合发文后，由各发文机关的领导共同签署文件。公文应当经本机关负责人审批签发。

B项正确，签发指主管人审核同意后签字发出，表示负责详细解释对发文进行终审的工作。多是以机关名义发文。

D项错误，签发是指对公文审核完毕之后由机关领导人或被授以专门权限的部门负责人批注正式定稿和发出意见并签注姓名、日期，经过核稿的公文还不是公文正本，正本是格式正规并有印章或签署等表明真实性、权威性、有效性的标志的文本。故领导人是在公文文稿上签名，而不是在正本上签名。

本题为选非题，故正确答案为D。

16、本题考查公文写作与处理。

A、C两项正确，批复具有法定效用的权威性和执行性，批复表示的是上级机关的结论性意见，下级机关对上级机关的答复必须认真贯彻执行，不得违背，批复的效用在这方面类似命令、决定，带有很强的权威性。

B项错误，期复性结尾语是公文结尾语体式类别之一，用于请示上级作指示、给予答复的请示、呈转性报告等上行文种，或用于函等平行文。批复属于下行文，不具有期复性。

D项正确，批复的写作以下级的请示为前提，它是专门用于答复下级机关请示事项的公文，先有上报的请示，后有下发的批复，一来一往，被动行文。

本题为选非题，故正确答案为B。

17、本题考查公文写作与处理。

A项错误，指挥性决定，具有纲领性、规定性、规范性和指示性，一般内容较多，篇幅较长，带有说理性

质，有较强的约束力。

B项错误，决定无“稳定性决定”这一分类。

C项正确，知照性决定，用于简要记述决定事项，并将决定传达给有关范围，没有执行的具体要求。一般常用于表彰、处分，任免等事项。适用于机构设置、人事安排、撤销下级机关不适当的决定等重要事项的宣告。

D项错误，奖惩性决定是我们日常事务中经常运用到的文种，对表彰先进事迹或惩治不良行为规范，是“适用于表彰先进，批评错误，传达重要精神或者情况”的法定公文。

故正确答案为C。

18、本题考查公文写作与处理。

A、C两项正确，B项错误，《党政机关公文处理工作条例》第十七条规定：“同级党政机关、党政机关与其他同级机关必要时可以联合行文。属于党委、政府各自职权范围内的工作，不得联合行文。党委、政府的部门依据职权可以相互行文。部门内设机构除办公厅（室）外不得对外正式行文。”

D项正确，《党政机关公文处理工作条例》第十六条规定：“向下级机关行文，应当遵循以下规则：（四）涉及多个部门职权范围内的事务，部门之间未协商一致的，不得向下行文；擅自行文的，上级机关应当责令其纠正或者撤销。”

本题为选非题，故正确答案为B。

19、本题考查公文写作与处理。

A项错误，报告行文可一文一事，也可一文多事。

B、D两项正确，请示，适用于向上级机关请求指示、批准，必须在事前行文。

C项正确，报告，适用于向上级机关汇报工作、反映情况，回复上级机关的询问。不要求上级机关批复。

本题为选非题，故正确答案为A。

20、本题考查公文写作与处理。

A项错误，《党政机关公文处理工作条例》第八条规定：“公文种类主要有：（一）决议。适用于会议讨论通过的重大决策事项。”

B项错误，《党政机关公文处理工作条例》第八条规定：“（二）决定。适用于对重要事项作出决策和部署、奖惩有关单位和人员、变更或者撤销下级机关不适当的决定事项。”

C项正确，《党政机关公文处理工作条例》第八条规定：“（三）命令（令）。适用于公布行政法规和规章、宣布施行重大强制性措施、批准授予和晋升衔级、嘉奖有关单位和人员。”

D项错误，《党政机关公文处理工作条例》第八条规定：“（十）报告。适用于向上级机关汇报工作、反映情况，回复上级机关的询问。”

故正确答案为C。

21、本题考查人文常识。

A 项正确，刮骨疗毒，就是将深入骨头的毒液用刀刮除，达到治疗的目的。特指历史小说《三国演义》中华佗为关羽刮骨疗毒，后来也用刮骨疗毒比喻意志坚强的人。也有意志坚强的意思。

B 项正确，单骑救主，出自《三国演义》第四十一回“刘玄德携民渡江 赵子龙单骑救主”，原型为东汉建安十三年（公元 208 年）曹操追击刘备于当阳长坂坡，随军眷属被曹军围困，部将赵云身抱刘备之子阿斗，奋勇血战，力保刘妻甘夫人突围，使其母子二人幸免于难之事。

C 项正确，桃园三结义最初是小说《三国演义》里记载的故事，述说当年刘备、关羽和张飞三位仁人志士，为了共同干一番大事业的目标，意气相投，言行相依，选在一个桃花盛开的季节、选在一个桃花绚烂的园林，举酒结义，对天盟誓，有苦同受，有难同当，有福同享，共同实现自己人生的美好理想。

D 项错误，温酒斩华雄是《三国演义》中的一个经典情节。描述的是：董卓废黜少帝刘辩而立陈留王刘协为帝后，残暴不仁、擅权于朝堂。以袁绍、曹操等人组成的关东十八路诸侯共同讨伐董卓，然而前锋孙坚在进军汜水关时被华雄击败，华雄不可一世，在潘凤等大将接连被华雄斩杀之时，关羽主动请缨前去战华雄，在温酒未冷却的极短时间内斩杀华雄，关羽从此名震诸侯。

本题为选非题，故正确答案为 D。

22、本题考查人文常识。

A 项错误，白色脸表现奸诈多疑，含贬义，代表凶诈，如：“三国戏”里的曹操、《打严嵩》中的严嵩。

B 项错误，红色脸象征忠义、耿直、有血性，如：“三国戏”里的关羽、《斩经堂》里的吴汉。

C 项错误，黄色脸象征勇猛、暴躁。如典韦。

D 项正确，金色脸象征威武庄严，表现神仙一类角色。如：《闹天宫》里的如来佛、二郎神。

故正确答案为 D。

23、本题考查人文常识。

A 项错误，知音之交是指伯牙和钟子期的故事。

B 项正确，鸡黍之交，指的是范式和张劭的故事。范式，字巨卿。张劭，字元伯。范式和张劭的鸡黍之交指的是一种守信之交，朋友交而有信是他们两个友情的具体体现。他们两个约定的事情，不管山高路远，还是长途跋涉都会如期赴约。

C 项错误，刎颈之交是指廉颇和蔺相如的故事。

D 项错误，忘年之交指的是孔融和祢衡的故事。

故正确答案为 B。

24、A 项，“氲”为后鼻音，qīng 一声，注音错误，排除；

B 项，“稽”注音错误，应为 qǐ 三声，排除；

C 项，注音均正确，当选；

D 项，“拟”注音错误，应为 nǐ 三声，排除。



故正确答案为 C。

25、A 项，骥（jì）子龙文注音正确，意思原为佳子弟的代称。后多比喻英才，排除；

B 项，箕（jī）帚之使注音正确，意思是持箕帚，以供扫除之役。借作己妻之谦称，排除；

C 项，夔（huò）屈求伸注音正确，比喻人不遇时，则屈身求隐，待来日再展宏图，排除；

D 项，弃如敝履（lǚ）注音错误，比喻毫不可惜地扔掉或抛弃，当选。

本题为选非题，故正确答案为 D。

26、A 项，“钓竿、凋敝”书写均正确，当选；

B 项，“鹿茸”应为鹿茸，排除；

C 项，“恢谐”应为诙谐，排除；

D 项，“痉孪”应为痉挛，排除。

故正确答案为 A。

27、A 项，“不孚众望”意思是不能使大家信服，未符合大家的期望，与后文“拿下开局”矛盾，成语使用不当，当选；

B 项，爰莫能助意思是虽然心中关切同情，却没有力量帮助，与“只能自渡”相呼应，成语使用恰当，排除；

C 项，按图索骥指按照图像寻找好马，比喻按线索寻找，与“方便快捷地找到彩画的位置”对应，成语使用恰当，排除；

D 项，傲睨万物意思是斜着眼看一切事物，形容目空一切，什么都瞧不起，用来形容“人类至上”，使用恰当，排除。

本题为选非题，故正确答案为 A。

28、A 项，不胫而走形容没有腿却能跑，多指消息无声地散播。形容轮胎丢失不恰当，应使用不翼而飞，排除；

B 项，高屋建瓴比喻居高临下，不可阻遏，现指对事物把握全面，了解透彻，不能形容建筑物，此处可用高大雄伟，排除；

C 项，苦心孤诣指煞费苦心地钻研，到了别人达不到的地步，与“保持定力、专心无二”并列恰当，当选；

D 项，不以为然指不认为是正确的，表示不同意或否定，使用不当，此处应用不以为意。

故正确答案为 C。

29、B 项“忌”与“不要”语意重复，存在语病，当选，ACD 三项均不存在语病。

故正确答案为 B。

30、A 项，“小一倍”表述错误，可以修改为“多一倍”或者“小一半”，存在语病，排除；

B 项，成分残缺，缺关联词语，应改为“不是我住在哪儿，而是我心中拥有的东西”，存在语病，排除；

C项，没有语病，当选；

D项，成分残缺，句子缺主语，应改为“锤炼官兵战斗作风”。存在语病，排除。

故正确答案为C。

31、A项，将连绵雨水比作为牛毛、花针、细丝，使用了比喻修辞手法，分析恰当，排除；

B项，“善无微而不赏，恶无纤而不贬”字数相等、结构相同、意义对称，使用了对偶修辞手法，分析恰当，排除；

C项，“谁能说它不美呢？”运用反问修辞手法，强调景色之美，分析恰当，排除；

D项，“温柔”、“盛气凌人”一般用来形容人，文段用来形容山岭使用了拟人修辞手法，非夸张，分析错误，当选。

本题为选非题，故正确答案为D。

32、A项，出自刘禹锡的《竹枝词》，意为岸上杨柳青，江中风浪平，忽然江上舟中传来男子的唱歌声，就像东方出太阳，西边落雨，你说它不是晴天吧，它又是晴天，使用语意双关“东边日出”是“有晴”，“西边雨”是“无晴”。“晴”和“情”谐音，“有晴”、“无晴”是“有情”、“无情”的隐语，既写了江上阵雨天气，又把这个少女的迷惑、眷恋和希望一系列的心理活动巧妙地描绘出来，当选；

B项，出自杜牧《阿房宫赋》意思是说人们在台上唱歌，歌乐声响起来，好像充满着暖意。如同春光那样融和，将本是通过听觉能听到的“舞台歌声”比喻成“春光”，使听觉、视觉与触觉融为一体，使用了通感的修辞手法，排除；

C项，我出了村就过了河，过了河就进了城。使用了顶针修辞手法，排除；

D项，“抱、摔、恶狠狠”赋予狂风人的形象，使用了拟人的修辞手法；将巨浪比作翡翠，使用了比喻的修辞手法，排除。

故正确答案为A。

33、A项，出自范仲淹的《岳阳楼记》，意思是不是这种人，我与谁一道归去呢？属于宾语前置，疑问代词“谁”作宾语，正常语序应为“吾与谁归”，排除；

B项，出自司马迁的《廉颇蔺相如传》，意思是计划还没定下来，寻求可以通报秦国的人，但没能找到这样的人，是定语后置句，“可使报秦”是定语，正常语序为“求可报秦者人”，当选；

C项，出自苏轼的《石钟山记》，是宾语前置句，欺”是动词，而“余”是代词，在句子中作“欺”的宾语，正确的语序是“古之人不欺余也”意思是古人没有骗我。排除；

D项，出自司马迁的《魏公子列传》，是倒装句，正常语序为“公子能急人之困也安在”，意思是公子能帮助别人摆脱危难，排除。

故正确答案为B。

34、D项，标点问号使用不当，应改为逗号“，”，陈述现在班长人选未定的事实，标点使用有误，当选。



ABC 三项标点符号使用均正确，排除。

本题为选非题，故正确答案为 D。

35、A 项，运用了以动衬静的表现手法，前三句通过描写江上月夜宁静以及江岸上屈身而眠的白鹭，突出了环境的幽静，第四句通过“跳鱼拨刺鸣”声响，打破了寂静的夜晚，反衬静谧之境，诗句采取了以动写静，动静结合的表现手法，排除。

B 项，运用了借景抒情的表现手法，诗人表达自己远离京师，对京师的思念之情，不说走不了，而说“青山似欲留人住”，用山欲留人来表达不得回乡的痛楚，将重重阻碍的羁绊，说成挽留，表面写景物，实则是借景抒情的手法，排除。

C 项，运用了托物言志的表现手法，前两句写景状物，描绘杏花临水照影之娇媚，折射着诗人当时淡泊无为的情趣。后两句议论抒情，鲜艳的花瓣纵被吹落，飘洒于春水上，却一无所沾，褒扬北陂杏花品性之美，诗人寓悲壮于闲淡，融理趣于景物，是托物言志的表现手法，当选。

D 项，运用了借景抒情的表现手法，前两句烘托出浓郁的离别气氛，以江上美景反衬了欢聚的可恋和别离的难承，后两句表达了友人早已远去，暮色苍茫风雨凄迷的孤寂之情，诗人通过青山红叶的明丽景色反衬别绪，风雨凄迷景色正衬离情，运用了借景抒情的手法，排除。

故正确答案为 C。

36、本题考查人文常识。

A 项正确，初唐四杰是指的是中国唐代初年，文学家王勃、杨炯、卢照邻、骆宾王的合称，简称为“王杨卢骆”。

B 项正确，陈子昂是初唐诗文革新人物之一。字伯玉。因曾任右拾遗，后世称为陈拾遗。针对初唐的浮艳诗风，他力主恢复汉魏风骨，反对形式主义文风，其诗风骨峥嵘，苍劲有力，故有“诗骨”之称。他自己的创作，如《登幽州台歌》、《感遇》等，风格质朴，格调苍凉激越，标志着初唐诗风的转变。

C 项正确，王昌龄，字少伯，盛唐著名边塞诗人，后人誉为“七绝圣手”。其诗以七绝见长，尤以登第之前赴西北边塞所作边塞诗最著，有“诗家夫子王江宁”之誉（亦有“诗家天子王江宁”的说法）。

D 项错误，杜甫，字子美，自号少陵野老，唐代著名诗人，世称“诗圣”，生活在安史之乱（唐朝由盛转衰）时期的现实主义诗人，世称杜工部、杜拾遗，代表作“三吏”、“三别”。白居易，字乐天，号香山居士，是唐代伟大的现实主义诗人。白居易与元稹世称“元白”，与刘禹锡并称“刘白”。有“诗魔”和“诗王”之称，代表诗作有《长恨歌》、《卖炭翁》、《琵琶行》等。

本题为选非题，故正确答案为 D。

37、根据文段信息可知，一千两百多年前的诗句，今天读来仍然让人激动与亢奋，所填入成语应与“血脉喷张”和“震动古今”形成对应，B 项“跌宕起伏”形容事物多变，有顿挫波折，不稳定，能带给人起伏的情绪变化，与文意相符，当选。A 项“险象迭生”比喻途中的危险很多，文段之中没体现危险之意，排除；C 项“径

情直遂”意思是随着意愿，顺利地达到目的，文段未体现顺着自己的心意，排除；D“好事多磨”指好事情在实现、成功前，常常会遇到许多挫折，文段之中没有体现成功和挫折，排除。

故正确答案为B。

38、本题可从第三空入手，搭配“不畏险阻矢志奋斗”，且对应后文“在新征程上行稳致远”，体现出坚定的意志与长期奋斗的决心，“定力”指意志力，符合文意，保留A、C两项。

第二空，搭配“从无到有开天辟地”，且对应后文“拓没垦过的荒”，指从事新领域的探索与研究，体现了胆识与气魄，“魄力”指临事的胆识和果断的作风，C项符合文意，当选。

第一空代入验证，“勇气”指敢作敢为毫不畏惧，对应后文“蹚没走过的路”，且与“砥砺于万千荆棘中杀出血路”搭配得当，符合文意，当选。

故正确答案为C。

39、第一空，根据文段信息“在无数的岁月里，经历了各种文学与艺术的创作加工”可知，这些古老神话传说中的人物经过了无数岁月的不断传承与发展，A项“承袭”指承继、沿袭，B项“继承”指把传承，均符合文意，保留；C项“秉承”指按照命令指示办事，与文意无关，排除；D项“篡改”指用手段对经典等进行改动，与语境不符，排除。

第三空，文段论述“哪吒等古老神话传说中的人物经历了各种文学与艺术的创作加工”，形象有了新的变化，且后文提到“故事新编”，故所填词语修饰形象，应有变化多样之意，B项“千姿百态”指形容姿态多种多样，各不相同，符合文意，当选；A项“千人一面”指众多人一个脸谱，多用以讥讽文艺创作上的雷同，与文意相反，排除。

第二空带入验证，融汇指融会、融合，体现了传统文化的融合，符合文意，当选。

故正确答案为B。

40、第一空，所填入词语与“无病呻吟”形成同义并列，根据文意可知，这里指的是艺术作品没有真实感情，装腔作势，A项“矫揉造作”形容装腔作势，极不自然，B项“装腔作势”指故意做作，装出某种情态，二者均符合文意，保留；C项“煞有介事”形容像真有这么一回事似的，与文意无关，不能与“无病呻吟”构成并列，排除；D项“虚张声势”形容假装出强大的气势，指假造声势，借以吓人，与文意不符，排除。

第二空，根据文段可知，所填入词语体现了生活不仅仅只有诗情画意和雅致脱俗，A项“阳春白雪”比喻高雅的或不通俗的文学艺术作品，符合文意，当选。B项“交口称誉”指大家同声称赞，与文意无关，排除。

故正确答案为A。

41、本题可从第二空入手，与“选拔制度”搭配，D项“维护”指使……免遭破坏，可搭配制度，体现了维持、巩固选拔制度，符合文意，当选；A项“保存”指保管、收存，与“制度”搭配不当，排除；B项“维持”多搭配生计、现状、秩序，与“制度”搭配不当，排除；C项“整顿”指使不健全的健全、不整齐的整齐起来，多指组织、纪律、作风等，与制度搭配不当，排除。

第一空代入验证，“画蛇添足”指做了多余的事，非但无益反而不合适，与文段“刻意加入”、“影响正常发挥”对应，符合文意，当选。

故正确答案为D。

42、根据文段信息“与前两季有所不同的是·····”、“·····角度更为宏观”可知，《国家宝藏》第三季与以往不同，且节目比前两季更好，故所填入词语体现了与前两季的情况构成转折关系，C项“不再·····而是·····”表转折，当选；A项“由于·····因此”表示因果关系，B项“或者·····或者”表示并列关系，D项“宁可·····也不”表示选择关系，均不符合语意，排除。

故正确答案为C。

43、括号在首句，起到总领后文的作用。文段首先提出2021年是“中国共产党百年华诞”，进而通过并列结构，分别从“经济发展”、“脱贫攻坚”、“生态建设”、“科技发展”等多方面详述共产党百年发展历程，感受“时代发展的喜悦”，故文段重在强调“中国共产党”一百年来带领中华儿女取得的光辉成就。B项“胸怀千秋伟业，恰是百年风华”，展现了我们党走过的百年奋斗历程，符合文意，当选。A项“征途漫漫，惟有奋斗”指前方的路还很漫长，只有不停奋斗，侧重强调奋斗，不符合文意，排除；C项“大道不孤，天下一家”指如果每个人都秉持一个信念，那么天下的所有人都会像一家人一样和谐友爱；D项“平凡铸就伟大，英雄来自人民”强调平凡的人民在取得成就里发挥的作用，均与“共产党百年历程”主题无关，排除。

故正确答案为B。

44、本题考查政治常识。

A项错误，“中也者，天下之大本也；和也者，天下之达道也”意思是：中是天下最为根本的，和是天下共同遵循的法度。达到了中和，天地就会各安其位，万物便生长发育了。与题意无关。

B项错误，“莫见乎隐，莫显乎微，故君子慎其独也”意思是：隐蔽时也会被人发现，细微处也会昭著，因此君子在独处时要慎重。与题意无关。

C项正确，子曰：“鬼神之为德，其盛矣乎！视之而弗见，听之而弗闻，体物而不可遗。使天下之人，齐明盛服，以承祭祀。洋洋乎！如在其上，如在其左右。”意思是：孔子说：“鬼神的德行可真是大得很啊！看它也看不见，听它也听不到，但它却体现在万物之中使人无法离开它。天下的人都斋戒净心，穿着庄重整齐的服装去祭祀它。洋洋乎无所不在啊！好像就在你的头上，好像就在你左右。”民法典也是如此，虽然看不见，听不着，但是使人无法离开，就好像在头上、在左右。

D项错误，《中庸》说“人莫不饮食也，鲜能知味也”意思是人没有不喝酒吃饭的，但只有很少人真正了解食物的味道。与题意无关。

故正确答案为C。

45、文段以带钩为主体，开头介绍了两种分类，然后说明一般的四个组成部分，接着说明不同类型带钩的目的和用途，最后介绍了常见的各种材质，故文段主要讨论了带钩的分类、组成和材质，对应C项。

A项，文段只提到“带钩可分为弧形和直形两类”，没有专门介绍外形（比如条、棒、铲、琵琶、鸟兽等形状），无中生有，排除；

B项，文段没有提及带钩的长短，无中生有，排除；

D项，文段没有提及带钩的“身份标识”作用，无中生有，排除。

故正确答案为C。

46、文段开篇提出跨年夜演出以“共情与回忆”为主打，陪伴80后、90后年轻人成长的IP亮相“几乎都是高潮”，接着列举多个装点美好青春时光的IP。最后“不难发现”引出结论，B站的跨年演出增加受年轻人欢迎的歌手、乐队演出，故文段主要说明了B站“共情与回忆”的跨年夜深受年轻人喜爱，对应D项。

A项，文段没有提及“其它地方卫视的跨年夜”，也没有将B站的跨年夜关注度与其他做对比，无中生有，排除；

B项，文段没有提及“弹幕”，无中生有，排除；

C项，文段没有提及“民乐经典”和“喜剧场景”的关联信息，无中生有，排除。

故正确答案为D。

47、文段开篇引用生活中常见的一句话，引出“孩子像爹还是像妈”的话题，然后说明“吃瓜群众”、“我们自己”都会探究“自己与父亲或母亲的相似之处”，故文段接下来可能讲述的还是孩子与父亲或母亲相似之处的相关话题，如基因等，对应A、C、D三项。

B项，文段没有提及“线粒体”、“运动和衰老”的话题，无中生有。

本题为选非题，故正确答案为B。

48、观察选项，⑥和④充当首句，⑥“有人说”引出书籍相关的话题，④含“这样”的指示代词，前文无内容衔接，不适合放在首句，故⑥比④更适合当首句，排除C、D两项。对比A、B两项发现，③出现代词“它们”，说的是书中的“物”和“生灵”，与前文⑥“有人”看完书后，主体不对应，内容不连贯，排除A项。B项代入验证，②“特别想来”指的主体是⑥“有人”，④“读者”呼应前文主体，“这样的人间烟火”指代②作者笔下的景观，故⑥②④在一起。⑤“也有很多人谈及”与⑥“有人说”构成并列，③“它们”指代⑤“彩绘玻璃隔断”、⑦“雀鹰”，内容衔接顺畅完整。

故正确答案为B。

49、设茶几的进价为 $x$ 元，则第一个月的定价为 $1.6x$ ，第二个月的定价为 $1.5x$ ，第三个月的定价为 $0.9 \times 1.5x = 1.35x$ 。茶几第三个月的售价比第一个月便宜255元，即 $1.6x - 1.35x = 255$ ，解得 $x = 1020$ 。

故正确答案为C。

50、设甲、乙、丙的工作效率分别为5、2、9，则此项任务的工作总量 $= 10 \times (5 + 2 + 9) = 160$ ，即甲单

独完成需要 $\frac{160}{5} = 32$ 天。

故正确答案为 C。

51、设只参加 2 个项目的有  $x$  人，根据三集合容斥原理非标准公式：  
 $A + B + C - \text{满足两个条件} - 2 \times \text{满足三个条件} = \text{总数} - \text{都不}$ ，即  $12 + 19 + 6 - x - 2 = 25 - 0$ ，解得  $x = 10$ 。只  
 参加 1 个项目的人数 = 总数 - 参加 2 个项目的人数 - 都参加 =  $25 - 10 - 1 = 14$ 。

故正确答案为 B。

52、方法一：要坐在同一排，可以看做要选两个位置在同一排。而第一个选择的位置，任意选取都可以，  
 所以概率为 1。第二个选择的位置，需要跟第一个在同一排，一排有  $96 \div 8 = 12$  个，被第一个选择占去 1 个，  
 还剩 11 个选择，而全部选择可能性还有  $96 - 1 = 95$  种，所以第二个位置满足条件的概率为  $\frac{11}{95}$ 。故两个人在同  
 一排的概率  $P = 1 \times \frac{11}{95} = \frac{11}{95} < 12.5\%$ 。

方法二：岳某和向某从 96 个座位中抽取 2 个，有  $A_{96}^2$  种方法，若岳某分到任意一排的任意一个座位，有 96  
 种可能，向某需与岳某同排，同排中还有 11 个空位，有 11 种可能，故岳某和向某同排的概率  
 $= \frac{96 \times 11}{A_{96}^2} = \frac{11}{95} < 12.5\%$ 。

故正确答案为 A。

53、根据方阵公式：最外层人数 =  $4 \times \text{最外层每边人数} - 4$ ，可知由外到内第三层每排学生数  
 $= (76 + 4) \div 4 = 20$  人，最外一层每排学生数 =  $20 + 4 = 24$  人，所以该方阵共有学生  $24 \times 24 = 576$  人。

故正确答案为 C。

54、本题是典型的错位重排问题，当  $n = 5$  时，有 44 种可能性。

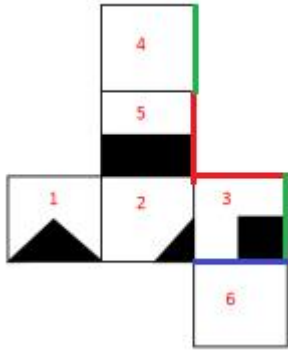
故正确答案为 D。

注：本题题干不严谨，缺少条件一个出口或入口只有一个玩家出去或进入。若同一出口或入口有多个玩家  
 出去或进入，本题无解，故默认一个出口或入口只有一个玩家出去或进入。

55、设调动之前 M 实验室的平均年龄为  $x$ ，N 实验室的平均年龄为  $y$ 。由调动前后两实验室年龄总和不变，  
 可列方程  $20x + 16y = 14(x + 5) + 22(y + 2)$ ，化简可得  $x - y = 19$ 。

故正确答案为 C。

56、如图所示，给六面体的每个面标上数字，逐一分析选项：



A 项：正面的图形并没有在展开的六面体上呈现，出现了没有出现的图形，与题干不符，排除；

B 项：该项三面关系与题干一致，当选；

C 项：正面是面 1，面 1 内部黑色三角形顶点对着的面为面 2，展开的六面体图形中面 1 三角形顶点对着的面为面 5，与题干不符，排除；

D 项：该项顶面为面 3，正面和右侧面为面 6 和面 4，结合题干，面 3 与面 4 的公共边为面 3 的绿色边，面 3 与面 6 的公共边为面 3 的紫色边，即面 3 与面 4 和面 6 的公共边均与面 3 内部黑正方形相交，选项与题干关系不一致，排除。

故正确答案为 B。

57、元素组成不同，考虑属性规律。观察题干，出现了明显的封闭图形，考虑开闭性。①③④为全封闭图形，②⑤⑥为半封闭半开放图形。

故正确答案为 D。

58、题干元素不同，且无明显的属性规律和数量规律，考虑特殊规律。观察题干图形，都是由两个一模一样的图形组成，可以考虑图形间关系。题干第一组图是两个图形相交，第二组图是两个图形相接，以此类推。因此，? 处应该是两个一模一样的图形相交，只有 A 项符合。

故正确答案为 A。

59、元素组成相同，都是五角星和线条组成，优先考虑位置关系。观察发现，题干红色线段每次都逆时针旋转 72 度得到下一个图，绿色线段每次都逆时针选择 36 度得到下一个图。如下图：



照此规律，只有 B 选项符合。

故正确答案为 B。

60、元素组成不同，优先考虑规律属性。观察发现，每一组图中都有一条竖直向上的对称轴，因此，? 中



也应该有竖直向上的对称轴，只有 D 项符合。

故正确答案为 D。

61、第一步：找到题干定义关键词。

“造成损失的最直接、最有效的起主导作用或支配性作用的原因”。

第二步：逐一分析选项。

A 项：货船被鱼雷击中后严重受损，导致船舶沉没的原因包括鱼雷击中和海浪冲击，但船舶在鱼雷击中后始终没有脱离危险，因此，船舶沉没的近因是鱼雷击中而不是海浪冲击，不符合定义，排除；

B 项：保险船舶因大雾偏离航线搁浅受损，导致搁浅受损的原因是大雾，而不是超载，不符合定义，排除；

C 项：启动汽车时没有检查汽车气缸有无进水，而是强行启动发动机，导致发动机受损，因此强行启动发动机是事故的近因，符合定义，当选；

D 项：经批准由大副临时代理船长，航行途中三副纵火造成火灾事故，因此导致火灾事故的原因是三副纵火，而不是三副与大副之间有矛盾，不符合定义，排除。

故正确答案为 C。

62、第一步：找到题干定义关键词。

“自愿交往、彼此合作达成交易所支付的成本”、“人一人关系成本”、“有人类交往互换活动，就会有交易成本”。

第二步：逐一分析选项。

A 项：两个公司交易前进行谈判所付出的成本属于自愿交往、达成合作支付的成本，符合定义，排除；

B 项：某公司为了扩大规模所付出的成本，公司支付成本是为了扩大规模，而不是为了达成交易所支付的成本，不符合定义，当选；

C 项：乙公司为取信于丙公司所付出的成本属于自愿交往、达成合作支付的成本，符合定义，排除；

D 项：某公司针对价格与合作公司进行讨价还价的成本属于自愿交往、达成合作支付的成本，符合定义，排除。

本题为选非题，故正确答案为 B。

63、第一步：找到题干定义关键词。

环境效应：“自然过程或者人类的生产和生活活动会对环境造成污染和破坏”、“导致环境系统的结构和功能发生变化的过程”。

环境化学效应：“在环境条件的影响下，物质之间的化学反应所引起的环境效果”。

第二步：逐一分析选项。

A 项：酸雨造成地面的水体和土壤酸度增大，使农业和渔业减产，是因为酸雨中的酸性物质和土地里面的物质产生反映，使不符合农业渔业发展，符合定义，当选；

B项：现代大型水利工程建设，切断了鱼、虾、蟹的回游途径，不符合“在环境条件的影 响下，物质之间的化学反应所引起的环境效果”，不符合定义，排除；

C项：过量开采地下水资源，引起地面下沉，不符合“在环境条件的影 响下，物质之间的化学反应所引起的环境效果”，不符合定义，排除；

D项：砍伐森林导致干旱、风沙等灾害频发，使农业减产，不符合“在环境条件的影 响下，物质之间的化学反应所引起的环境效果”，不符合定义，排除。

故正确答案为A。

64、第一步：找到题干定义关键词。

“诉诸消费者的情绪或情感反应”、“传达商品带给他们的附加值或情绪上的满足”、“使消费者形成积极的品牌态度”。

第二步：逐一分析选项。

A项：“一种质感，两种表情”，没有给消费者附加值或情绪上的满足，不符合定义，排除；

B项：“中国风”，会使消费者产生中国特色的感觉，增加国家自豪感，符合定义，当选；

C项：“好吃看得见”没有产生附加值或情绪上的满足，不符合定义，排除；

D项：“晶晶亮，透心凉”没有产生附加值或情绪上的满足，不符合定义，排除。

故正确答案为B。

65、第一步：找到题干定义关键词。

镶嵌修辞法：“故意插入虚字、数目字、特定字、同义字、异文字，来拉长文句”；

镶字：“用无关紧要的数目字或虚字穿插在字词间，以拉长文句”。

第二步：逐一分析选项。

A项：一不做二不休，是在做和休之间加了数字“一”、“二”，属于无关紧要的数字，符合定义，排除；

B项：一丝一毫只是在丝毫之间添加了数词“一”，属于无关紧要的数字，符合定义，排除；

C项：一干二净只是在干净之间添加了数词“一”、“二”，属于无关紧要的数字，符合定义，排除；

D项：东市买骏马，西市买鞍鞞，南市买辔头，北市买长鞭都是用的固定的词语搭配，没有用无关紧要的数目字或虚字穿插在字词间，不符合定义，当选。

本题为选非题，故正确答案为D。

66、第一步：判断题干词语间逻辑关系。

发现问题，二者为动宾关系。

第二步：判断选项词语间逻辑关系。

A项：阅读和学习二者均为动作，无法构成动宾关系，与题干逻辑关系不一致，排除；



B项：运行程序，二者为动宾关系，与题干逻辑关系一致，当选；

C项：联系和需要二者无法构成动宾关系，与题干逻辑关系不一致，排除；

D项：开展活动，二者为动宾关系，但顺序与题干相反，与题干逻辑关系不一致，排除。

故正确答案为B。

67、第一步：判断题干词语间逻辑关系。

《史记·陈涉世家》：“斩木为兵，揭竿为旗。”后用“揭竿而起”泛指人民起义，主要讲的是陈胜在一次意外的大雨中揭竿而起，借着楚国项燕将军的名号举起了反秦的大旗，一时间天下相应的英豪此起彼伏，纷纷聚拢到陈胜、吴广的旗下。因此，揭竿而起涉及的人物有陈胜。

第二步：判断选项词语间逻辑关系。

A项：汉朝淮南王刘安修炼成仙后，剩下的丹药散在庭院里，鸡和狗吃了也都升了天，故有“鸡犬升天”，语出晋葛洪《神仙传·刘安》。因此，鸡犬升天涉及的人物为刘安，与李林甫相关的成语为口蜜腹剑，与题干逻辑关系不一致，排除；

B项：根据《史记·淮阴侯列传》，“明修栈道，暗度陈仓”之计，是出自韩信的计谋，后用这个成语表示暗中进行活动，从而出奇制胜。因此，暗度陈仓涉及的人物为韩信，而非萧何，与题干逻辑关系不一致，排除；

C项：史书记载“光武当兵马之务，手不释卷”，孙权以此劝告吕蒙要勤奋学习，该句话中的光武是指刘秀，手不释卷涉及的人物为刘秀，与题干逻辑关系一致，当选；

D项：《史记·廉颇蔺相如列传》记载“相如因持璧却立倚柱，怒发上冲冠”，是说蔺相如怒发冲冠、极端愤怒。因此，涉及的人物为蔺相如，而非廉颇，与题干逻辑关系不一致，排除。

故正确答案为C。

68、第一步：判断题干词语间逻辑关系。

坚定指（立场、主张、意志等）稳定坚强，与动摇构成反义关系。

第二步：判断选项词语间逻辑关系。

A项：鼎盛指正当兴盛或强壮，萧条指寂寞冷落，毫无生气，二者为反义关系，与题干逻辑关系一致，当选；

B项：谦逊指谦虚、不浮夸，为人低调，温和指平和不激烈，二者不是反义关系，与题干逻辑关系不一致，排除；

C项：掩盖指遮盖，也指掩饰该受责备的或违法的事，惊慌意为害怕慌张，二者不是反义关系，与题干逻辑关系不一致，排除；

D项：尖锐指尖而锋利，也指紧张、激烈，观点指观察事物时所处的立场或出发点，二者不是反义关系，与题干逻辑关系不一致，排除。

故正确答案为 A。

69、第一步：判断题干词语间逻辑关系。

“遥知兄弟登高处，遍插茱萸少一人”出自唐代王维的《九月九日忆山东兄弟》，三者为诗句、诗名和作者的对应关系。

第二步：判断选项词语间逻辑关系。

A 项：“正是江南好风景，落花时节又逢君”出自唐代杜甫的《江南逢李龟年》，而非《述怀》与题干逻辑关系不一致，排除；

B 项：“何当共剪西窗烛，却话巴山夜雨时”出自唐代李商隐的《夜雨寄北》，而非杜牧，与题干逻辑关系不一致，排除；

C 项：“绿树村边合，青山郭外斜”出自唐代孟浩然的《过故人庄》，而非辛弃疾，与题干逻辑关系不一致，排除；

D 项：“唯有牡丹真国色，花开时节动京城”出自唐代刘禹锡的《赏牡丹》，与题干逻辑关系一致，当选。

故正确答案为 D。

70、第一步：判断题干词语间逻辑关系。

访亲和问友二者之间为并列关系，且分别为动宾结构短语。

第二步：判断选项词语间逻辑关系。

A 项：驰骋和疆场二者构成动宾关系，二者不是并列关系，与题干逻辑关系不一致，排除；

B 项：风急和浪高二者之间为并列关系，“急”修饰“风”，“高”修饰“浪”，二者不是动宾结构短语，与题干逻辑关系不一致，排除；

C 项：笼络和人心二者之间是动宾关系，而非并列关系，与题干逻辑关系不一致，排除；

D 项：堆金和积玉二者之间为并列关系，同时两词又分别为动宾结构短语，与题干逻辑关系一致，当选。

故正确答案为 D。

71、第一步：翻译题干。

甲：¬小李→¬小方，即小方→小李；

乙：¬小方；

丙：小方且¬小李；

丁：¬小李且¬小方。

第二步：分析题干。

本题考查真假推理，首先找矛盾关系，甲和丙所说为矛盾关系，二者必有一真一假，而题干条件指出“只有一位的预测是正确的”，则乙和丁所说必然为假。根据乙所说为假可以推出小方通过了面试，根据丁所说为

假可以推出小李或者小方通过了面试，则小李是否通过了面试不确定。

第三步：逐一分析选项。

A项：如果小李不能通过面试，结合前面推出的小方通过了面试可知，甲所说为假，该项错误，排除；

B项：如果小李通过面试，结合小方通过了面试可知，甲所说为真，该项正确，当选；

C项：丁所说为假，该项错误，排除；

D项：乙所说为假，该项错误，排除。

故正确答案为B。

72、第一步：分析题干。

“泰山天下雄”指泰山风景高大雄伟，为A是B的结构。

第二步：逐一分析选项。

A项：“我见青山多妩媚，料青山见我应如是”意为我看见眼前的青山妩媚可爱，笔直健壮，充满活力，料想青山眼中的我应该也如此吧，为A是B，B是A的结构，与题干推理方式不一致，排除；

B项：“笑别庐山远，何烦过虎溪”意为笑着与送行僧侣告别，打趣道：可不要坏了规矩，越过“虎溪”这一条禁戒线，为A是B，C是D的结构，与题干推理方式不一致，排除；

C项：“上有天堂，下有苏杭”意在赞叹江南美景，可与天堂相媲美，是A是B，A是C的结构，与题干推理方式不一致，排除；

D项：“自古华山一条路”意为走华山的路只有一条，用来形容其险要，是A是B的结构，与题干推理方式一致，当选。

故正确答案为D。

73、第一步：找出论点和论据。

论点：应该鼓励大家摄入大量维生素A。

论据：大部分维生素A储备都藏在肝脏中，寒冷会刺激维生素A重新向脂肪组织分布。寒冷引起的维生素A增加，导致白色脂肪转变为棕色脂肪，脂肪燃烧率更高。

第二步：逐一分析选项。

A项：该项说明维生素A的确对脂肪组织有影响，加强论证，无法削弱，排除；

B项：该项指出维生素A在正确的时间被输送到合适的细胞才是关键，但未提及维生素A对身体和脂肪组织的影响，不能削弱，排除；

C项：该项说明过多摄入维生素A对身体有害，增加反向论据直接削弱论点，说明并不能过多摄入维生素A，可以削弱，当选；

D项：该项只是说明白色脂肪在人体脂肪中的分布，并未提及维生素A的作用，属于无关项，无法削弱，排除。

故正确答案为 C。

74、第一步：找出论点和论据。

论点：抗幽门螺旋杆菌牙膏专治幽门螺旋杆菌，对口腔和胃内的幽门螺旋杆菌均有作用，一支就可见效。

论据：无。

第二步：逐一分析选项。

A 项：该项没有说明抗幽门螺旋杆菌牙膏是否对治疗幽门螺旋杆菌有效，属于无关项，无法削弱，排除；

B 项：该项说明幽门螺旋杆菌“定植”于胃，抗幽门螺旋杆菌牙膏对于治疗幽门螺旋杆菌效果不大，削弱论点，当选；

C 项：该项只是说明监管部门对产品的监管力度不够，并未说明抗幽门螺旋杆菌牙膏是否有效，属于无关项，无法削弱，排除；

D 项：该项只是说明消费者的心理，并未说明抗幽门螺旋杆菌牙膏是否有效，属于无关项，无法削弱，排除。

故正确答案为 B。

75、第一步：找出论点和论据。

论点：存在耀斑爆发现象的 Q 恒星宜居带内的类地行星 L 无生命。

论据：恒星耀斑会破坏其周围行星的臭氧层。一旦行星失去了臭氧层的保护，恒星发出的紫外线可以穿透大气层，威胁行星上可能存在的生物。

第二步：逐一分析选项。

A 项：该项说的是 Q 恒星耀斑现象并不频繁，未提及与行星存在生命的关系，无法加强，排除；

B 项：该项说的是 L 自身磁场能够偏转具有破坏性的 Q 恒星风，题干并未提及 Q 恒星风，其与行星是否存在生命的关系不确定，无法加强，排除；

C 项：该项说的是 Q 恒星的耀斑爆发剧烈，剧烈的恒星耀斑会破坏臭氧层，从而威胁行星上可能存在的生物，补充论据，可以加强，当选；

D 项：该项说的是 Q 恒星即便存在频繁的耀斑现象，对周围的行星大气影响也相对较小，但并未提及对行星生命的影响，无法加强，排除。

故正确答案为 C。

76、根据题干“···同比下降量···”，可判断本题为增长量计算问题。定位表格材料，可知 2020 年 1~11 月份石油和天然气开采业的营业收入为 5963.4 亿元，同比增长  $-20.7%$ 。则同比增长

$= \frac{\text{现期}}{1+r} \times r = \frac{5963.4}{1-20.7\%} \times (-20.7\%) = -\frac{5963.4}{0.8} \times 0.207 > -\frac{5963.4}{0.8} \times 0.2 \approx -1490$  亿元，即下降量略大于 1490 亿元，B 项符合。

故正确答案为 B。

77、根据题干“2019 年 1~11 月...成本约为...”，可判定本题为基期计算问题。定位表格材料，可知 2020 年 1~11 月份纺织服装、服饰业营业成本为 10358.5 亿元，增长率为 -12.1%。代入基期计算公式

$$\frac{\text{现期}}{1+r} = \frac{10358.5}{1-12.1\%} > \frac{10358.5}{0.9} \approx 11500 \text{ 亿元。与 C 项最为接近。}$$

故正确答案为 C。

78、根据题干“2019 年 1~11 月...占...的比重”，结合材料，可判定本题为基期比重问题。定位表格材料，2020 年 1~11 月份非金属矿物制品业营业收入为 49698.8 亿元，同比增长 -0.5%，总营业收入为 942246.2 亿元，同比增长 0.1%。根据基期比重公式可得

$$\frac{A}{B} \times \frac{1+b}{1+a} = \frac{49698.8}{942246.2} \times \frac{1+0.1\%}{1-0.5\%} \approx \frac{50000}{940000} \times 1^+ \approx 5.3\%$$

故正确答案为 A。

79、定位材料表格，要求营业成本同比下降的行业，就是找同比增长率小于 0 的行业数，共有 24 家。

故正确答案为 C。

80、A 项，定位统计表，“2020 年 1-11 月其他采矿业营业收入为 8.6 亿元，同比增长 -69.3%；营业成本为 6.4 亿元，同比增长 -74.5%”。根据公式： $\text{基期量} = \frac{\text{现期量}}{1+\text{增长率}}$ ，则 2019 年 1-11 月其他采矿业营业收入  $\frac{8.6}{1-69.3\%} = \frac{8.6}{30.7\%} \approx 28$  亿元，2019 年 1-11 月其他采矿业营业成本  $\frac{6.4}{1-74.5\%} = \frac{6.4}{25.5\%} \approx 25$  亿元，故 2019 年 1-11 月份其他采矿业营业收入高于营业成本，错误；

B 项，定位统计表“2020 年 1-11 月份汽车制造业营业成本为 61197.1 亿元，烟草制品业营业成本为 3420.7 亿元”，故汽车制造业营业成本是烟草制品业营业成本的  $\frac{61197.1}{3420.7} \approx 17.9$  倍，错误；

C 项，定位统计表，“2020 年 1-11 月份橡胶和塑料制品业营业收入为 22064.9 亿元，同比增长 -1.6%”，故营业收入是同比减少的，错误；

D 项，定位统计表“2020 年 1-11 月份废弃资源综合利用业营业收入为 4933.8 亿元，同比增长 12.2%；营业成本为 4603.2 亿元，同比增长 13.8%。”根据增长量计算公式： $\text{增长量} = \frac{\text{现期量}}{1+\text{增长率}} \times \text{增长率}$ ，可计算 2020 年 1-11 月份废弃资源综合利用业营业收入同比增长量  $= \frac{4933.8}{1+12.2\%} \times 12.2\% \approx 536.5$  亿元，2020 年 1-11 月份废弃资源综合利用业营业成本同比增长量  $\frac{4603.2}{1+13.8\%} \times 13.8\% \approx 558.2$  亿元，2020 年 1-11 月份废弃资源综合利用业营业收入同比增长量比营业成本同比增长量少约  $558.2 - 536.5 = 21.7$  亿元，正确。

故正确答案为 D。

81、本题考查政治常识。

为深入学习贯彻习近平新时代中国特色社会主义思想和习近平总书记关于教育的重要论述，充分展示高校辅导员和大学学生的奋斗精神，中央宣传部、教育部联合发布 2020 年“最美高校辅导员”“最美大学生”先进事迹。王银思、朱丹、刘铁、李青山、库来西·依布拉音、张家玮、祝鑫、钱珊、靳敏、简敏 10 名高校辅导员，于婷婷、刘智卓、李莎（已故）、李海超、余汉明、单思思、赵东、闻健、倪杰、崔译文 10 名在校大学生，分别被评为 2020 年“最美高校辅导员”和“最美大学生”。发布仪式以“同心护家园”“奋斗谱青春”“追梦扶贫路”“大爱行无疆”为关键词，全方位展示了 10 位“最美高校辅导员”和 10 位“最美大学生”在疫情防控、脱贫攻坚、志愿服务、思政教育、就业帮扶等方面的先进事迹，展现了当代高校辅导员和大学生立足本岗敬业奉献，矢志拼搏不断奋斗的良好风貌。

故正确答案为 ABCD。

82、本题考查政治常识。

习近平总书记在中央全面深化改革委员会第十七次会议上指出：“要把接续推进改革同服务党和国家工作大局结合起来，围绕落实新发展理念、构建新发展格局、推动高质量发展等战略目标任务，推进创造性、引领性改革。”坚持在大局下谋划、在大势中推进、在大事上作为，改革必将在新发展阶段取得更大突破、展现更大作为。

故正确答案为 BC。

83、本题考查政治常识。

2021 年 1 月，中共中央办公厅、国务院办公厅印发了《关于全面推行林长制的意见》，并发出通知，要求各地区各部门结合实际认真贯彻落实。全面推行林长制的工作原则包括：坚持生态优先、保护为主。全面落实森林法、草原法等法律法规，建立健全最严格的森林草原资源保护制度，加强生态保护修复，保护生物多样性，增强森林和草原等生态系统稳定性。坚持绿色发展、生态惠民。牢固树立和践行绿水青山就是金山银山理念，积极推进生态产业化和产业生态化，不断满足人民群众对优美生态环境、优良生态产品、优质生态服务的需求。坚持问题导向、因地制宜。针对不同区域森林和草原等生态系统保护管理的突出问题，坚持分类施策、科学管理、综合治理，宜林则林、宜草则草、宜荒则荒，全面提升森林草原资源的生态、经济、社会功能。坚持党委领导、部门联动。加强党委领导，建立健全以党政领导负责制为核心的责任体系，明确各级林（草）长（以下统称林长）的森林草原资源保护发展职责，强化工作措施，统筹各方力量，形成一级抓一级、层层抓落实的工作格局。

故正确答案为 ABCD。

84、本题考查公文写作与处理。

A、C、D 三项正确，《党政机关公文处理工作条例》第九条规定：“（十三）印章。公文中有发文机关署名的，应当加盖发文机关印章，并与署名机关相符。有特定发文机关标志的普发性公文和电报可以不加盖印章。”



B项错误，会议纪要标识由“xxxxx 会议纪要”组成。其标识位置用红色小标宋体字，字号由发文机关酌定。会议纪要不加盖印章。

故正确答案为ACD。

85、本题考查公文写作与处理。

发文字号中发文机关代字和六角括号之间一般用嵌字来连接：上行文时，嵌字一般用“报”、“呈”或者不限嵌字；下行文嵌字一般用“发”；平行文嵌字一般用“函”或者“字”来连接。

故正确答案为AD。

86、本题考查政治常识。

2021年1月11日，由中铁装备集团自主研发的“海宏号”盾构机顺利贯通大连地铁五号线火车站至梭鱼湾南站区间海底隧道，标志着我国成功攻克大盾构下穿海域岩溶地质这一“世界性难题”，为该领域长距离硬岩大盾构施工积累了宝贵经验。

故表述正确。

87、本题考查政治常识。

被誉为“中国天眼”的500米口径球面射电望远镜（FAST）将于2021年4月1日正式对全球科学界开放，征集来自全球科学家的观测申请。记者从中科院国家天文台“中国天眼”运行和发展中心了解到，自4月1日起，各国科学家可以通过在线方式向国家天文台提交观测申请，申请的项目将交由“中国天眼”科学委员会和时间分配委员会进行评审、提出项目遴选建议，并于8月1日起分配观测时间。

故表述正确。

88、本题考查政治常识。

经党中央批准、国务院批复，自2021年起，每年1月10日设立为“中国人民警察节”。1986年1月10日，我国第一个110报警服务台建立，经过三十多年的实践与探索，110已经成为人民警察队伍的标志性品牌，被誉为“人民的保护神”。将1月10日这一日期确立为“中国人民警察节”，体现了鲜明的政治性、广泛的人民性和警察职业的标志性。

故表述错误。

89、本题考查政治常识。

2020年岁末，北京中南海，一年一度的党内最高层级民主生活会召开。会议再次聚焦作风建设，审议了《关于2020年中央政治局贯彻执行中央八项规定情况的报告》和《关于持续解决形式主义问题深化拓展基层减负工作情况的报告》。习近平总书记主持会议并发表重要讲话，对中央政治局在作风方面继续努力，为全党带好头、作示范提出要求，再次彰显出党的中央领导集体加强自身建设的高度政治自觉。

故表述正确。

90、本题考查政治常识。



2021年1月13日，中国共产党中央委员会致电祝贺老挝人民革命党第十一次全国代表大会召开。贺电说：老挝人民革命党十大以来，以本扬总书记为首的老挝党中央重视党的建设，不断巩固和加强党的领导，团结带领全党全国人民推进社会主义建设和革新事业并取得一系列重要成果。面对突如其来的新冠肺炎疫情，老挝党中央发挥领导核心作用，统筹推进疫情防控和经济社会发展，保持政治稳定、经济发展、民生改善。我们为此感到由衷高兴。

故表述正确。

91、本题考查人文常识。

《孔雀东南飞》又名《古诗为焦仲卿妻作》，是汉代古府民歌杰作之一，也是现存下来的最早的一首长篇叙事诗。《孔雀东南飞》取材于东汉献帝年间发生在庐江郡（今属安徽省）的一桩婚姻悲剧。

故表述正确。

92、本题考查人文常识。

沈从文（1902年12月28日—1988年5月10日），男，原名沈岳焕，乳名茂林，字崇文，笔名休芸芸、甲辰、上官碧、璇若等，湖南凤凰县人，中国著名作家、历史文物研究者。代表作品《边城》、《中国丝绸图案》、《唐宋铜镜》、《龙凤艺术》等。《围城》是钱钟书所著的长篇小说，是中国现代文学史上一部风格独特的讽刺小说。

故表述错误。

93、“安常习故”意思是安于常规，习惯旧例，形容按照常规和老套办事，守旧而不思变革。文段意思是“无创新即死亡”，不创新的守旧者会被淘汰。故“安常习故”一词使用正确。

故表述正确。

94、“求全责备”指苛责别人，要求完美无缺。文段中，根据“求全责备”并列的词语了解语境，“忍辱负重”意思是为了完成艰巨的任务，忍受暂时的屈辱；“打肿脸充胖子”比喻宁可付出代价而硬充作了不起，为撑面子，做一些自己力不能及的事情。那么此处词语都是形容吃亏的人不是自己硬撑面子完成艰巨任务，与苛责、要求别人无关。故“求全责备”一词使用错误。

故表述错误。

95、文段由多个短句构成，依次分析句子主干：①管理让古城踩刹车。②“扶持新业态”的影响是“文化传承、传播按下快进键”。③倒装句宾语前置表示强调，逛不完文化院落。④文旅融合探新路。故文段内容结构完整，没有语病。

故表述正确。

96、抓句子主干，“他（主语）拉书送到中小学（谓语），为学生提供（谓语）·····”，“购书”“阅读”的主体是“学生”，不是他“提供”的对象（宾语），即学生购书和阅读，而他提供购书和阅读服务，应该改为“提供购书和阅读服务”。故句子结构不完整，有语病。

故表述错误。

97、设价格提高  $x$  次，销售收入为  $y$  元。根据题意可列方程：

$$y = (72 + 6x) \times (1000 - 20x) = -120x^2 + 4560x + 7200 = -120(x - 19)^2 + 115320, \text{ 令 } y = 0, \text{ 得到 } x_1 = -12,$$

$$x_2 = 50. \text{ 当 } x = \frac{x_1 + x_2}{2} = \frac{-12 + 50}{2} = \frac{38}{2} = 19 \text{ 时, } y \text{ 取得最大值, 此时}$$

$$y = (72 + 6 \times 19)(1000 - 20 \times 19) = 186 \times 620 = 115320 \text{ 元.}$$

故表述正确。

98、设某数的个位数为  $a$ ，十位数为  $b$ ，百位以上的数字为  $c$ ，即该数为  $100c + 10b + a$ 。易知

$$100c \div 4 = 25c, 100c \div 25 = 4c, c \text{ 为整数, 故 } 100c \text{ 一定可以被 } 4 \text{ 或 } 25 \text{ 整除. 题干给出末两位可以被 } 4 \text{ 或 } 25 \text{ 整除, 即 } (10b + a) \text{ 可以被 } 4 \text{ 或 } 25 \text{ 整除. 故一个数的末两位能被 } 4 \text{ 或 } 25 \text{ 整除, 那么这个数就能被 } 4 \text{ 或 } 25 \text{ 整除.}$$

故表述正确。

99、苏轼是苏辙的哥哥，二人为兄弟关系；曹丕是曹操的儿子，二人为父子关系，前后逻辑关系不一致。

故表述错误。

100、牛肉中富含蛋白质，二者为组成关系，麸皮中富含膳食纤维，二者为组成关系，前后逻辑关系一致。

故表述正确。